

SECUTRONIC

SECUTRONIC

Language



SECUTRONIC



- no** Bruksanvisning
- en** Operating instructions
- fr** Mode d'emploi
- nl** Gebruiksaanwijzing

- en** Operating instructions
- fr** Mode d'emploi
- nl** Gebruiksaanwijzing
- it** Istruzioni d'uso
- cz** Návod k obsluze
- sk** Návod na obsluhu
- hu** Használati útmutató
- ro** Instrucțiuni de operare
- dk** Brugsanvisning
- fi** Käyttöohje
- no** Bruksanvisning
- se** Användarmanual
- pl** Instrukcja obsługi
- sl** Navodilo za uporabo
- es** Manual de instrucciones
- pt** Manual de Instruções
- bg** Упътване за употреба
- hr** Naputak za upotrebu
- ru** Инструкция по эксплуатации
- el** Οδηγίες χειρισμού
- et** Kasutusjuhend
- lv** Lietošanas instrukcija
- tr** Kullanma Kılavuzu
- lt** Naudojimo instrukcijos

- no** Norsk 4
- en** Download: www.burg.biz
- fr** Download: www.burg.biz
- nl** Download: www.burg.biz
- it** Download: www.burg.biz
- cz** Stáhnout: www.burg.biz
- sk** Download: www.burg.biz
- hu** Letölthető: www.burg.biz
- ro** Descărcare: www.burg.biz
- dk** Download: www.burg.biz
- fi** Ladattava tiedosto: www.burg.biz
- no** Download: www.burg.biz
- se** Download: www.burg.biz
- pl** Pobieranie pliku: www.burg.biz
- sl** Download: www.burg.biz
- es** Descarga: www.burg.biz
- pt** Download: www.burg.biz
- bg** Download (зареди): www.burg.biz
- hr** Download: www.burg.biz
- ru** Загрузка: www.burg.biz
- el** Λήψη: www.burg.biz
- et** Download: www.burg.biz
- lv** Download: www.burg.biz
- tr** İndir: www.burg.biz
- lt** Download: www.burg.biz

BURG-WÄCHTER KG
 Altenhofer Weg 15
 58300 Wetter
 Germany
www.burg.biz

SWW/BHG SECUTRONIC V1.0 01/2020

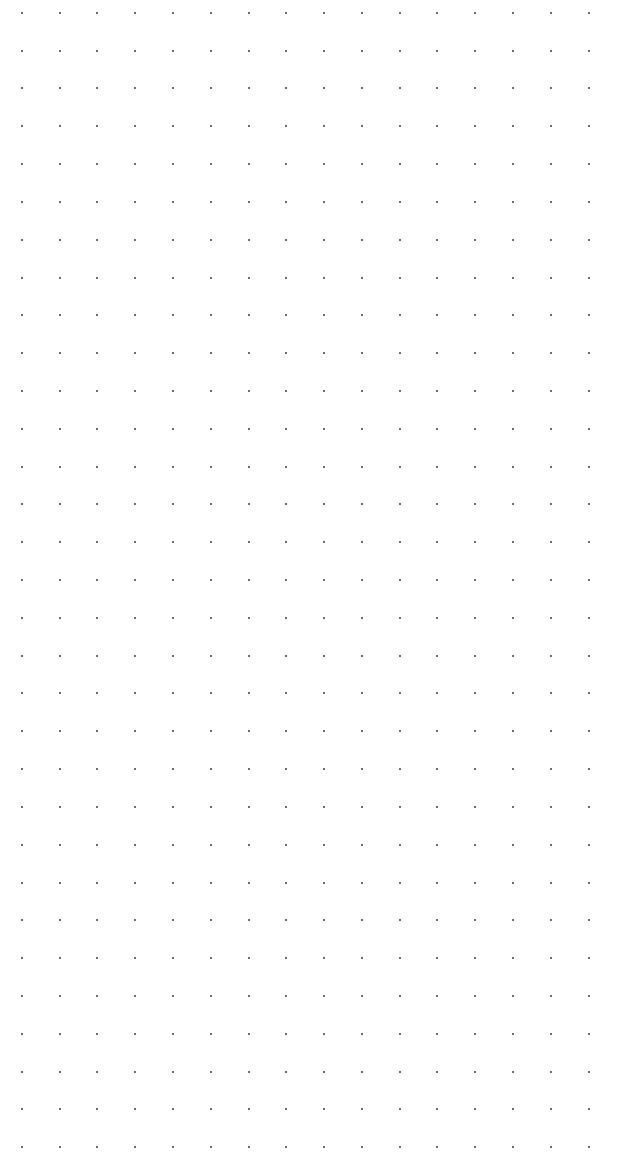


LAST NED



- A Clear-tast**
Gå ut av programmeringsmodus
- B On / Enter-tast**
- C Klar til å åpnes**
LED-lampen lyser når gyldig åpningskode tastes inn og ved vellykket programmering
- D Symbol for batteribytte**
Når denne LED-lampen lyser, må du bytte ut alle 3 batteriene (LR6/AA/1,5 V/alkalisk).
- E Inntastings-/programmeringsberedskap**
LED-lampen lyser når man går inn i programmeringsmodus. Den slutter å lyse når man går ut av programmeringsmodus igjen.
- F Avvist kode / sperretid**
LED-lampen lyser hvis man har tastet inn en ugyldig kode eller ved feil programmering. Tastet det inn feil åpningskode tre ganger etter hverandre, sperrer låsen betjeningen i 5 minutter. LED-lampen blinker i denne perioden. I denne tilstanden er det ikke mulig å åpne låsen selv etter å ha tastet inn gyldig kode.

Merknader:



Kjære kunde,

Mange takk for at du valgte safen med BURG-WÄCHTER elektronisk SECUTRONIC. Denne elektronikken er klassifisert iht. ECB-S klasse A, og kan åpnes med en PIN-kode.

Du har investert i et produkt som oppfyller kravene til ekstremt høy sikkerhet og har blitt utviklet og produsert i samsvar med de nyeste tekniske mulighetene.

Viktig: Vi ber deg lese gjennom hele bruksanvisningen før du starter programmeringen og oppbevare den for senere referanse.

Vi håper du får mye glede av din nye BURG-WÄCHTER safe.

BURG-WÄCHTER KG

Viktige merknader om elektroniske låser

Generelt: Forviss deg om at ikke koden faller i uvedkommende hender. Du bør oppbevare koden/kodebrikken på et sikkert sted som bare er tilgjengelig for autoriserte personer. Hvis en kode/kodebrikke går tapt, må låsen reprogrammeres eller byttes ut.

- Fabrikk-koden skal endres så snart låsen tas i bruk.
- Bruk ikke for enkle koder som er lette å gjette seg fram til (f.eks. 1, 2, 3, 4, 5, 6).
- Personlige opplysninger (fødselsdager, f.eks.) eller andre data man kan gjette utfra kjennskap til en person, skal ikke brukes som kode.
- Alle endringer på fabrikk-koden og brukerkoden skal utføres med døren åpen! Etter at låsesystemet er blitt endret til en ny kode, må man bekrefte den nye koden flere ganger mens døren er åpen.

Generelt

Det brukes en PIN-kode til å åpne døren.

PIN-kode:123456 (Fabrikkinnstilling)

PIN-koden er alltid 6-sifret.

Tekniske data

Antall PIN-koder	1
Sperretider	Etter 3 ganger feil inntasting av kode 5 minutter, deretter 10 minutter per gang
Strømforsyning	3 x MIGNON LR6 / AA / ALKALISK
Tillatte omgivelsesbetingelser	-15 °C til +50 °C opptil 95 % rel. luftfuktighet (ikke kondenserende)

Menystruktur

På de enkelte sifrene på tastaturet kan du se tall og bokstaver.

Man taster inn tall- eller bokstavkombinasjoner for å programmere diverse funksjoner. Den første bokstaven på en programmeringsprosess består av en tallkombinasjon (så man husker det enklere). Det går nærmere inn på dette i de enkelte undermenyene.

Åpne med PIN-kode

- Trykk på tasten «On/Enter».
- Inntasting av PIN-koden. Når PIN-koden ble tastet inn riktig, lyser den grønne LED-lampen, og det røde hvis koden er feil.

Vri dreiehåndtaket med klokken for å åpne døren.

Gå inn i programmeringsmodus for å endre låsens innstillinger

- Trykk på tasten «On/Enter».
- Tast inn tallet 76 (**P**rogram **m**ode).
- Trykk på «On/Enter» og tast inn den gyldige PIN-koden.

Når PIN-koden ble tastet inn riktig, lyser den grønne LED-lampen i kort tid, deretter blinker den gule LED-lampen. Du befinner deg i programmeringsmodus så lenge den gule LED-lampen «Inntastings-/ programmeringsklar» blinker, og du kan utføre ulike handlinger.

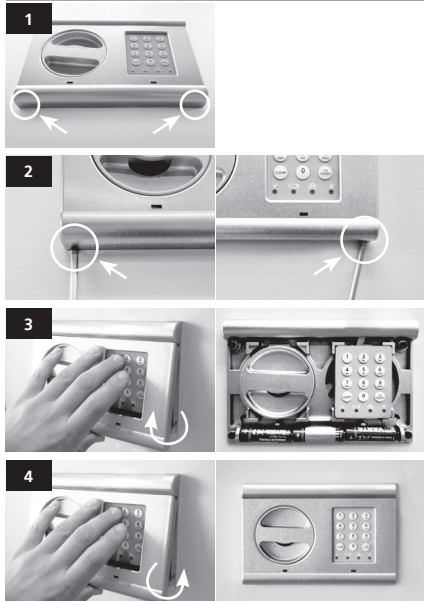
Handlinger i programmeringsmodus

Endre PIN-kode

- Tast inn 22 (**c**hange **c**ode) og trykk på «On/Enter».
- Skriv inn den nye koden (6 sifre) og bekreft med «On/Enter».
- Skriv inn den nye koden igjen og bekreft med «On/Enter».
Den gule LED-lampen blinker under hele prosessen.
Når endringen er gjort riktig, lyser den grønne LED-lampen.

Gå ut av programmeringsmodus ved å trykke to ganger på tasten «Clear».

Bytte av batteri



Batterier: 3 x 1,5 V Mignon (LR6)

Kassering av batterier

Kjære kunde,

Om du har tenkt å kaste dette utstyret, tenk på, at mange deler av den inneholder verdifulle materialer som kan resirkuleres. Hvis du en gang ønsker å kvitte deg med dette produktet, ber vi deg huske at det inneholder verdifulle materialer som kan gjenvinnes. Ikke kast apparatet i husholdningsavfallet, men informer deg hos myndighetene i byen/kommunen om hvor du finner et retursted for elektronisk avfall.



Vi gjør oppmerksom på at merket elektrisk og elektronisk utstyr og batterier ikke skal kastes som vanlig husholdningsavfall, men må leveres inn separat for sortering. Informer deg hos myndighetene i byen/kommunen om hvor du finner et retursted for elektronisk avfall.



Herved erklærer BURG-WÄCHTER KG at det relevante apparatet oppfyller kravene i direktivene (RED) 2014/30/EU, (EMC) og 2011/65/EU (RoHS). Den fullstendige EU-samsvarserklæringen finner du på følgende URL-adresse: www.burg.biz

Feil og endringer forbeholdt.

Merknader:

A large grid of small dots arranged in approximately 25 columns and 40 rows, intended for taking notes.