

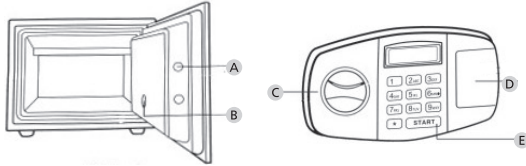


tr Kullanma Kılavuzu

FP 43 E
FireProtec ★★
Yangına karşı korumalı kasa



Yapı



Şekil

- A Kilit dili
- B Reset tuşu
- C Döner topuz
- D Pil yuvasının kapağı
- E Start tuşu

Sayın Müşteri,

BURG-WÄCHTER firmasının yangına karşı korumalı FireProtec FP 43 E kasanını almaya karar verdiğiniz için çok teşekkür ederiz. Elektronik kilide ek olarak kasanın bir de mekanik acil kilidi bulunmaktadır.

Önemli: Lütfen programlama işlemine başlamadan önce tüm kullanma kılavuzunu okuyunuz.

Yeni FireProtec FP 43 E kasanızı iyi günlerde kullanmanızı dileriz.
BURG-WÄCHTER KG

Önemli bilgiler

Lütfen şifrelerin ve şifre sistemlerinin izinsiz kişilerin eline geçmemesine dikkat ediniz. O nedenle şifre ve şifre sistemlerini sadece yetkili kişilerin erişimine açık olan güvenli bir yerde saklayınız. Bir şifre veya şifre sistemi kaybedilirse, kilit yeni bir şifreye / şifre sistemine çevrilmeli veya değiştirilmelidir.

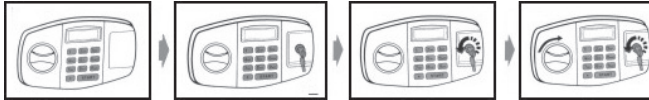
- Fabrika şifresi kilit devreye alındığı anda değiştirilmelidir.
- Kolay tespit edilebilecek basit şifreler (örn. 1, 2, 3, 4, 5, 6) kullanılamaz.
- Kişisel veriler (örn. doğum tarihleri) veya şifre olarak kullanıldığında şifre sahibinden yola çıkılarak çözülebilecek veriler şifre olarak kullanılamaz.
- Şifre değiştirme işleminden sonra kilit güvenlik kapısı açılınca birkaç kez test edilmelidir.

Dikkat: Yönetici şifresinin, fabrika şifresinin ve kullanıcı şifresinin her değişikliği kasanın kapısı açılınca gerçekleştirilir! Kilitleme sistemi yeni şifreye çevrildikten sonra açık kapı birkaç kez bu yeni şifre ile çalıştırılmalıdır.

Teknik Veriler

Blokaj süreleri	3 kez hatalı şifre girildikten sonra 3 dakika
Akım beslemesi	4 x MIGNON LR6 / AA / ALKALINE
İzin verilen Ortam koşulları (kilit elektroniği)	-15°C ila + 50°C arası %95'e kadar bağıl hava nemi (yoğuşmasız)
Sertifikalı yangından koruma #2007-0881 CNCF	1.030°C'e kadar ısı ile 1 saat
Ölçülen iç mekan sıcaklığı:	< 160° C

Devreye alma



- Kasayı ilk kez devreye alırken fabrika tarafından programlanmış standart şifre 1-2-3-4-5-6 ile ya da şifre kaybedilmişse acil anahtar ile açınız. Bu amaçla pil yuvasının kapağını çıkarınız ve anahtarı dayamaya kadar saatin tersi yönünde çeviriniz.
- Topuzu saat yönünde döndürerek kapıyı açınız.
- Acil anahtarı çıkarınız ve pilleri yerleştiriniz. Kutup yönünün doğru olmasına dikkat ediniz.
- Şimdi kullanıcı şifresini programlayınız.

Kullanıcı şifresi programlama

- Kapı açılınca „Start tuşu“na basınız, ekranda „----“ görünür
- Yeni 6 haneli kullanıcı şifrenizi giriniz
- „Reset tuşu“na basınız
- Ekranda „USER-IN“ görünür ve yeni kullanıcı şifresi kaydedilmiştir

Kullanıcı şifresi ile açma

- „Start tuşu“na basınız, ekranda „----“ görünür
- Altı haneli kullanıcı şifrenizi giriniz, giriş doğruysa yeşil LED yanar ve kilit açılır
- Topuzu saat yönünde çeviriniz
- Kapıyı açınız

Genel şifre programlama

- Kapı açılınca „Reset tuşu“na basınız, ekranda „----“ görünür
- „Start tuşu“na basınız
- Yeni 6 haneli genel şifrenizi giriniz
- Ekranda „SUPER-IN“ görünür ve yeni genel şifre kaydedilmiştir

Kasanın kapatılması

- Kapının kapatılması
- Topuzu saatin tersi yönünde çeviriniz

Pilin değiştirilmesi

- Pil yuvasının kapağını çıkarınız
- Eski pilleri çıkarınız
- Yeni pilleri yerleştiriniz. Kutup yönünün doğru olmasına dikkat ediniz

Dikkat: Piller çok zayıfsa ekranda „Lo Batt“ görünür. O zaman dört pilin hepsi değiştirilmelidir. Gerilim beslemesi 30 dakikadan daha uzun süre kesilirse kullanıcı kodu sıfırlanarak yeniden programlanmalıdır.

Garanti

BURG-WÄCHTER ürünleri üretim sürecinde geçerli teknik standartlara ve kalite standartlarına uyum gösterilerek imal edilir. Garanti yalnızca satış dönemine bağlı olarak üretim veya malzeme hatalarının belgelenebilir kusurlarını kapsamaktadır. Garanti süresi iki yıldır ve diğer hak iddiaları geçersizdir. örn. taşıma, hatalı kullanım, uygunsuz kullanım, aşınma vs. gibi meydana gelmiş kusur ve hasarlar garanti kapsamına girmemektedir. Piller garanti kapsamına girmektedir. Satıcıya tespit edilmiş kusurlar yazılı olarak ve orijinal fiş/fatura ile birlikte ve kısa hata açıklamasıyla bildirilmek zorundadır. Makul bir süre içerisinde inceleme yapıldıktan sonra garantiyi veren kurum olası onarım veya değişim konusunda karar verir.

Cihazı bertaraf etme

Değerli müşterimiz, lütfen atık oluşumunu önlemekte yardımcı olunuz. Bu cihazı bertaraf etmeyi düşündüğünüzde, cihazın pek çok bileşeninin geri dönüşüme uygun değerli materyallerden oluştuğunu düşününüz.



Elektrikli ve elektronik cihazların ve pillerin ev çöpüne atılmayacağına, ayrılmış olarak veya ayrıca toplanmaları gerektiğine dikkatinizi çekeriz. Lütfen ilinizdeki/ilçenizdeki yetkili kurumdan pil ve elektronik çöp toplama yerini öğreniniz.



BURG-WÄCHTER KG, işbu belge ile mevcut cihazın 2014/30/EU, (EMC) ve 2011/65/EU (RoHS) yönergelerine uyum gösterdiğini beyan eder.

AB Uyumluluk Beyanının tam metni info@burg.biz adresinden incelenebilir.

Baskı ve cümle hataları ile teknik değişiklik yapma hakkı saklıdır.