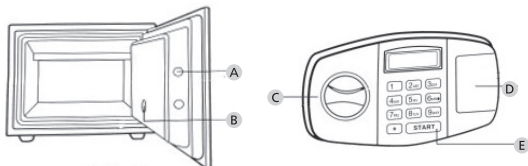




Rakenne



Kuva

- A Sulku
- B Reset-painike
- C Nuppi
- D Paristokotelon kansi
- E Start-painike

Arvoisa asiakas,

monet kiitokset siitä, että valitsit BURG-WÄCHTERin paloturvakaappin FireProtec FP 43 E. Tässä kassakaapissa on sähköisen lukon lisäksi mekaaninen hätälukko. Tärkeää: Lue läpi koko käyttöohje ennen ohjelmoinnin aloittamista.

Toivotamme sinulle paljon iloa uuden FireProtec FP 43 E -kassakaappisi käytössä.
BURG-WÄCHTER KG

Tärkeitä ohjeita

Huolehdi siitä, että koodit ja koodatut kohteet eivät joudu väärin käsiin. Säilytä sen vuoksi koodeja ja koodattuja kohteita turvallisessa paikassa siten, että niihin pääsevät käsiksi vain siihen oikeutetut henkilöt. Jos koodi tai koodattu kohde menee hukkaan, on lukko ohjelmitava uuteen koodiin / koodattuun kohteeseen tai se on vaihdettava kokonaan.

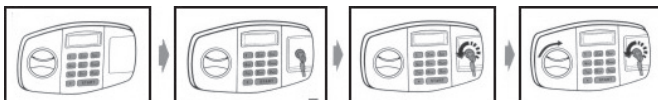
- Tehdaskoodi on vaihdettava heti, kun lukko otetaan käyttöön.
- Yksinkertaisia, helposti arvattavissa olevia koodeja (esim. 1, 2, 3, 4, 5, 6) ei saa käyttää.
- Henkilökohtaisia tietoja (esim. syntymäaika) tai muita tietoja, joiden perusteella olisi mahdollista koodin omistajaan liittyen päätellä itse koodi, ei saa käyttää koodina.
- Koodinvaihdon jälkeen on lukko tarkistettava useampaan kertaan turvaoven ollessa auki.

Huomio: Kaikki ylläpitäjäkoodin, tehdaskoodin ja käyttäjäkoodin muutokset on suoritettava arvotavaralokeron oven ollessa auki! Sen jälkeen, kun lukkojärjestelmä on vaihdettu uuteen koodiin, sitä on testattava useamman kerran uudella koodilla oven ollessa avoinna.

Tekniset tiedot

Lukitusajat	Kolmen virheellinen koodinsyötön jälkeen 3 minuuttia
Virtalähde	4 x MIGNON LR6 / AA / ALKALINE
Sallitut ympäristöolosuhteet (lukkoelektronikka)	-15 °C ... + 50 °C jopa 95 % suht. ilmankosteus (ei kondensoiva)
Sertifioitu paloturvallisuus #2007-0881 CNCF	1 tunti kork. 1030 °C
Mitattu sisälämpötila:	< 160° C

Käyttöönotto



- Avaa kassakaappi ensimmäisen kerran tehtaalla ohjelmoidulla vakiokoodilla 1-2-3-4-5-6 tai, jos koodi on mennyt hukkaan, hätäavaimella. Poista sitä varten paristokotelon kansi ja käännä avainta vastapäivään vasteeseen asti.
- Kierrä nuppia myötäpäivään ja avaa ovi.
- Vedä hätäavain pois ja aseta paristot koteloon.
- Huomioi oikeanapaisuus.
- Ohjelmoi nyt käyttäjäkoodi.

Käyttäjäkoodin ohjelmointi

- Paina "Start"-painiketta oven ollessa auki. Näytölle ilmestyy "----".
- Syötä uusi, 6-merkinen käyttäjäkoodisi.
- Paina "Reset-painiketta".
- Näytölle ilmestyy "USER-IN" ja uusi käyttäjäkoodi tallennettiin.

Sulkeminen käyttäjäkoodilla

- Paina "Start"-painiketta. Näytölle ilmestyy "----".
- Syötä 6-merkinen käyttäjäkoodisi. Jos koodi on oikein, vihreä LED-valo syttyy ja lukko aukeaa.
- Kierrä nuppia myötäpäivään.
- Avaa ovi.

Yleiskoodin ohjelmointi

- Paina "Reset"-painiketta oven ollessa auki. Näytölle ilmestyy "----".
- Paina "Start"-painiketta.
- Syötä uusi, 6-merkinen yleiskoodi.
- Näytölle ilmestyy "SUPER-IN" ja uusi yleiskoodi tallennettiin.

Kassakaapin sulkeminen

- Sulje ovi.
- Kierrä nuppia vastapäivään.

Paristojen vaihto

- Poista paristokotelon kansi.
- Poista vanhat paristot.
- Aseta uudet paristot koteloon. Huomioi oikeanapaisuus.

Huomio: Jos paristot ovat liian heikot, näytölle ilmestyy ilmoitus "Lo Batt". Silloin kaikki neljä paristoa on vaihdettava. Jos virransyöttö katkeaa yli 30 minuutin ajaksi, on käyttäjäkoodi nollattava ja ohjelmitava uudestaan.

Takuu

BURG-WÄCHTER-tuotteet valmistetaan tuotannon ajankohtana voimassa olevien teknisten standardien mukaisesti ja omia laatuvaatimuksiamme noudattaen. Takuun piiriin kuuluvat yksinomaan puutteet, jotka todistetusti johtuvat ostohetkellä olemassa olevista valmistus- tai materiaali virheistä. Takuu raukeaa kahden vuoden kuluttua, jonka jälkeen ei enää voi esittää vaateita. Takuu ei kata esim. kuljetuksesta, virheikäytöstä, epäasianmukaisesta käytöstä, kulumisesta jne. syntyneitä puutteita ja vaurioita. Paristo ei kuulu takuun piiriin. Ilmoitus havaituista puutteista on toimitettava kirjallisesti myyjälle, alkuperäinen ostodokumentti ja lyhyt virheen kuvaus mukaan luettuna. Tarkastuksen jälkeen takuunantaja päättää asianmukaisen ajan kuluessa mahdollisesta korjauksesta tai vaihdosta.

Laitteen hävittäminen

Arvoisa asiakas, auta meitä vähentämään jätteen määrää. Halutessasi hävittää tämän laitteen, ota huomioon, että laitteen monet osat sisältävät arvokkaita materiaaleja, jotka voidaan kierrättää.



Huomautamme, että sähkö- ja elektroniikka laitteita ja paristoja ei saa heittää pois kotitalousjätteenä, vaan ne on kerättävä erikseen. Ota selvää asuinkuntasi vastaavasta virastosta, missä on lähin paristojen ja sähköromun keräyspaikka.



BURG-WÄCHTER KG ilmoittaa täten, että käsillä oleva laite vastaa direktiivejä 2014/30/EU, (EMC) ja 2011/65/EU (RoHS).

Täydellinen EU-vaatimustenmukaisuusvakuutusteksti on saatavilla Internet-osoitteessa info@burg.biz.

Oikeudet paino- ja ladontavirheisiin sekä teknisiin muutoksiin pidätetään.