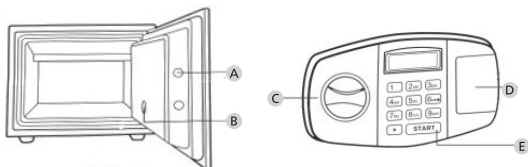




Konstrukce



Obrázek

- A Západka
- B Tlačítko Reset
- C Otočná rukojeť
- D Kryt příhrádky na baterie
- E Tlačítko Start

Vážený zákazníku,

děkujeme, že jste si vybral protipožární trezor FireProtec FP 43 E od společnosti BURG-WÄCHTER. Kromě elektronického zámku je tento trezor vybaven mechanickým zámekem pro nouzové otevření.

Důležité upozornění: Předtím, než zahájíte programování, přečtěte si celý návod k obsluze.

Přejeme Vám mnoho radosti s Vaším novým trezorem FireProtec FP 43 E. Vaše BURG-WÄCHTER KG

Důležité pokyny

Dbejte na to, aby se kódy a nosiče kódů nedostaly do nepovolených rukou. Kódy a nosiče kódů proto uchovávejte na bezpečném místě tak, aby nebyly přístupny neoprávněným osobám. Pokud se kód nebo nosič kódů ztratí, musí se zámek převést na nový kód/nosič kódů nebo vyměnit.

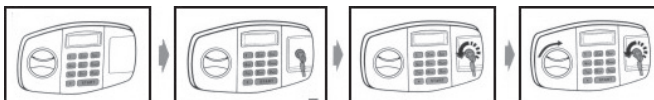
- Kód továrního nastavení se musí změnit, jakmile se zámek uvede do provozu.
- Jednoduché kódy, které lze snadno uhádnout (např. 1, 2, 3, 4, 5, 6), se nesmějí používat.
- Osobní údaje (např. data narození) nebo jiné údaje, které lze odvodit na základě znalosti držitele kódu, se nesmějí používat jako kódy.
- Po změně kódu se musí zámek několikrát zkontrolovat při otevřených bezpečnostních dveřích.

Pozor: Veškeré změny kódu správce, kódu od výrobce a uživatelského kódu se musí provádět s otevřenými dveřmi trezoru! Po přestavení uzamykacího systému na nový kód se musí s otevřenými dveřmi několikrát provést potvrzení s novým kódem.

Technická data

Doby zablokování	Při 3x chybném zadání kódu 3 minuty
Napájení	4x MIGNON LR6 / AA / ALKALICKÉ
Přípustné okolní podmínky (elektronika zámku)	-15 °C až +50 °C až 95 % rel. vzdušná vlhkost (nekondenzující)
Certifikovaná protipožární ochrana #2007-0881 CNCF	1 hodina při až 1 030 °C
Naměřená teplota ve vnitřním prostoru:	< 160 °C

Uvedení do provozu



- Při prvním uvedení do provozu otevřete trezor pomocí výrobcem naprogramovaného standardního kódu 1-2-3-4-5-6 nebo při ztrátě kódu klíčem pro nouzové otevření. K tomu odstraňte kryt příhrádky na baterie a otočte klíč proti směru chodu hodinových ručiček až na doraz.
- Otočte otočnou rukojeť ve směru chodu hodinových ručiček a otevřete dveře.
- Vytáhněte klíč pro nouzové otevření a vložte baterie. Dbejte na správnou polaritu.
- Nyní naprogramujte uživatelský kód.

Programování uživatelského kódu

- Stiskněte s otevřenými dveřmi „tlačítko Start“, na displeji se objeví „----“.
- Zadejte nový, 6místný uživatelský kód.
- Stiskněte „tlačítko Reset“.
- Na displeji se objeví „USER-IN“ a nový uživatelský kód byl uložen.

Otevření prostřednictvím uživatelského kódu

- Stiskněte „tlačítko Start“, na displeji se objeví „----“.
- Zadejte Váš šestimístný uživatelský kód, při správném zadání svítí zelená LED a zámek se odblokuje.
- Otočte otočnou rukojeť ve směru chodu hodinových ručiček.
- Otevřete dveře.

Programování hlavního kódu

- Stiskněte s otevřenými dveřmi „tlačítko Reset“, na displeji se objeví „----“.
- Stiskněte „tlačítko Start“.
- Zadejte Váš nový, 6místný hlavní kód.
- Na displeji se objeví „SUPER-IN“ a nový hlavní kód byl uložen.

Zavření trezoru

- Zavřete dveře.
- Otočte otočnou rukojeť proti směru chodu hodinových ručiček.

Výměna baterie

- Sejměte kryt příhrádky na baterie.
- Vyměňte staré baterie.
- Vložte nové baterie. Přitom dbejte na správnou polaritu.

Pozor: Pokud by byly baterie příliš slabé, objeví se na displeji „Lo Batt“. Pak musíte vyměnit všechny čtyři baterie. Pokud dojde k přerušení napájení na dobu delší než 30 minut, musí se resetovat uživatelský kód a znovu naprogramovat.

Záruka

Výrobky BURG-WÄCHTER se vyrábí v souladu s technickými normami platnými v okamžiku výroby a při dodržení našich kvalitativních standardů. Záruka se vztahuje výhradně na závady, které prokazatelně souvisí s výrobními chybami nebo vadami materiálu v okamžiku prodeje. Záruka končí po dvou letech, další nároky jsou vyloučeny. Závady a škody, ke kterým dojde např. v důsledku přepravy, chybné obsluhy, neodborného používání, opotřebení atd. jsou ze záruky vyloučeny. Na baterii se záruka nevztahuje. Zjištěné závady musí být poslány prodejci písemně, včetně originálního dokladu o zakoupení a krátkého popisu závady. Po kontrole, v rámci přiměřeného času, rozhodne poskytovatel záruky o možné opravě nebo výměně.

Likvidace zařízení

Vážený zákazníku, prosíme Vás o pomoc při snižování množství odpadu. Rozhodnete-li se toto zařízení zlikvidovat, myslíte prosím na to, že jsou mnohé jeho součásti vyrobeny z kvalitních materiálů, které lze recyklovat.



Upozorňujeme na to, že elektrické a elektronické přístroje a baterie se nesmí vyhazovat jako domovní odpad, ale musí se shromažďovat zvlášť. Informujte se prosím na příslušném místě ve Vašem městě / Vaší obci o sběrných místech pro baterie a elektronický odpad.



Společnost BURG-WÄCHTER KG tímto prohlašuje, že toto zařízení splňuje požadavky směrnic 2014/30/EU, (EMC – elektromagnetická kompatibilita) a 2011/65/EU (RoHS – omezení používání některých nebezpečných látek).

Úplný text ES prohlášení o shodě naleznete na internetové adrese www.burg.biz.

Vyhrazujeme si právo na tiskové a sazečské chyby a technické změny.