



**BURG
WÄCHTER**

Door eGuard DG 8200



- 105°
- 14-26 mm
- 38-110 mm
- 4x AAA
- < 1 sec.
- 4,0" TFT
- SD 25+2000
- INDOOR ✓
OUTDOOR ✗



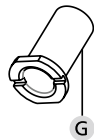
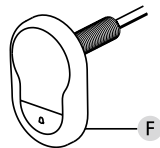
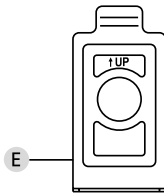
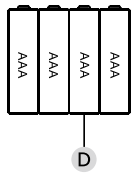
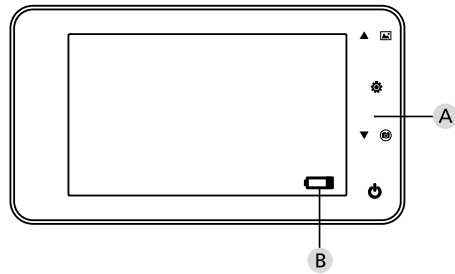
se Bruksanvisning

BURG-WÄCHTER KG
Altenhofer Weg 15
58300 Wetter
Germany

Door eGuard DG 8200 06/2017

www.burg.biz

Struktur



Bild

- A Digitální dveřní kukátko
- B Kontrola nabití baterie
- C Upevňovací šroub
- D 4 baterie AAA
- E Montážní deska
- F Kamera
- G Upevňovací objímka
- H Utahovací nástroj

- Alla rättigheter är reserverade, inbegripet eventuella ändringar i produktdesignen, produktens tekniska egenskaper och användningsområden. Användaren meddelas inte i förväg om sådana ändringar.
- Användning av denna produkt för andra ändamål än vad den är avsedd för upphäver garantin.
- Garantin upphävs också om produkten används i en annan miljö, eller på ett annat sätt än angivet i denna manual.

Observera

1. Läs denna användarmanual innan du använder produkten.
2. Försök aldrig själv reparera eller modifiera denna produkt eller dess tillbehör för att undvika skador och att garantin upphävs!
3. Olyckshändelser såsom blixtnedslag eller felaktig användning kan göra att data på micro-SD-kortet går förlorade. Vi rekommenderar starkt att du säkerhetskopierar bilder i händelse av förlorade data. Vi ansvarar inte för förlorade data.
4. Använd ALDRIG kemikalier såsom bensin eller lösningsmedel för rengöring av denna produkt.
5. Byt batterierna så snart indikatorn för lågt batteri tänds för att undvika att produkten skadas orsakat av helt urladdade batterier.

Kära kund,

tack för att du har valt att köpa produkten Door eGuard tillverkad av företaget BURG-WÄCHTER. Door eGuard är ett batteridrivet system med en kamera och en färgdisplay som är lätt att installera och som ger användaren möjlighet att se vad som händer utanför ytterdörren utan att själv synas. Tack vare det breda justeringsområdet kan detta titthål användas på alla vanliga dörrtyper med en tjocklek från 38 till 110 mm. Kamerans optik kan täcka existerande hål i dörren med en storlek på 14 till 26 mm. Med optikens breda vidvinkel kan du även se personer som gömmer sig i närheten av dörren.

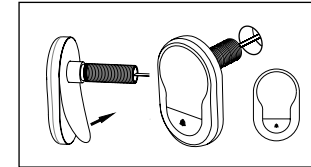
Observera! läs hela användarmanualen innan du påbörjar monteringen.

Vi önskar dig en hög säkerhetsnivå och livskvalitet med ditt nya elektroniska titthål.
Din leverantör BURG-WÄCHTER KG

Installationsanvisning

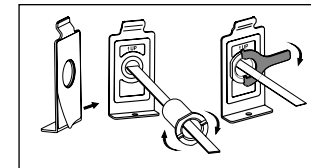
1. Fastsättning av kameran på dörrens ytersida.

Ersätt befintligt titthål eller borra ett 14 mm hål på önskat ställe. Dra av 3Mskyddsfolien och för sedan in kameran utifrån in i hålet. Se till att kabeln förs in i dörren utan att brytas. Se till att ringknappen finns under kameran och rikta in kameran vertikalt mot golvet innan du fixerar kameran vid dörren (bild 1)



2. Fastsättning av monitorhållaren

Lossa på monitorns hållplatta på baksidan av monitorn, genom att ta bort skruven på monitorns undersida med en skruvdragare. Ta bort 3M-skyddsfolien på hållplattan baksida och för in kamerakabeln genom hålet i mitten. Se till att hålet på hållplattan pekar uppåt, innan du installerar hållplattan med 3M-klistremsor på dörrens insida. Dra kamerakabeln genom fixeringshylsan och skruva fast den med tillhörande monteringsverktyg (bild 2)



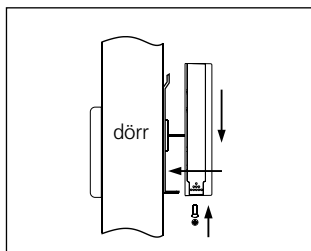
3. SD kort

Sätt in ett Micro SD-kort i kortfacket för att kunna lagra och exportera mer än 25 bilder. För att öppna SD-facket, skjut plåthållaren mot apparatens undersida. Facket kan nu öppnas. Sätt in micro SD-kortet så att kontakterna i facket och på SD kortet ligger mot varandra. Stäng åter plåthållaren och skjut den för att fixera i riktning mot apparatens översida.

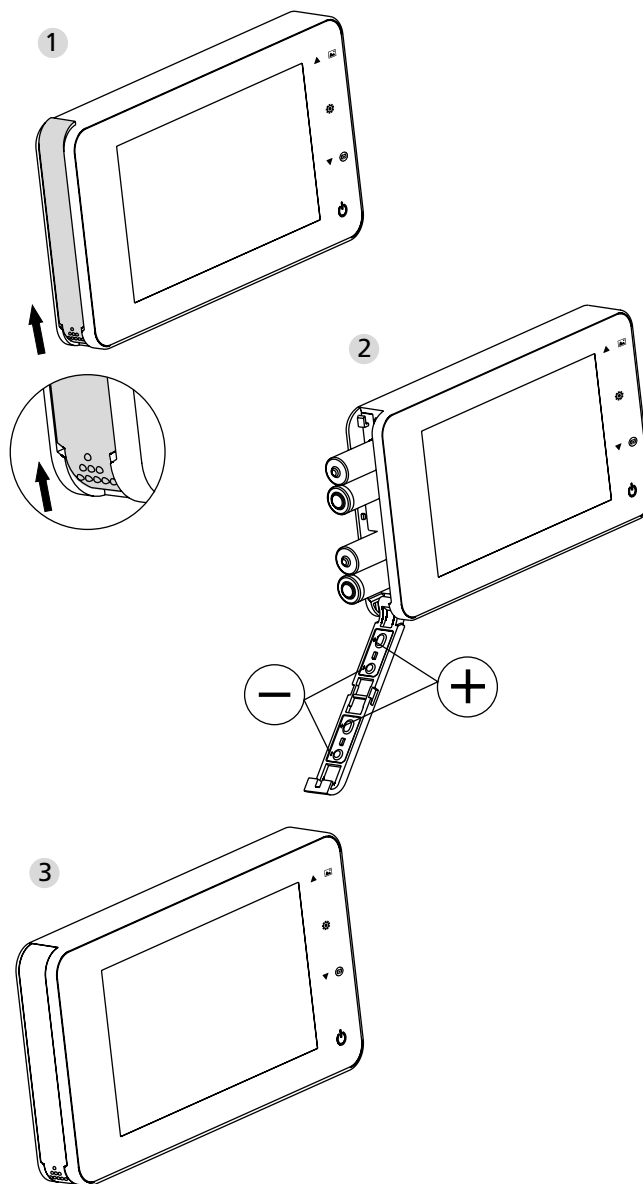
4. Monitor montering

Sätt i kamerakabelns kontakt i skärmen så att kabeln pekar mot SD-kortfacket. Överflödiga kablar ska placeras noggrant i tråget på baksidan av skärmen. Se till att den inte kan klämmas av monitorhållaren.

- 1 Skjut monitorn parallellt mot dörren så att hållaren i undre plattan med skruvhålet försvinner i urtagningen som finns i bildskärmens botten.
- 2 Genom att långsamt dra monitorn nedåt hänger den in sig i den övre hållaren.
- 3 Fixera apparaten med skruven, genom hålet på undersidan av bildskärmshuset.



Isättning och byte av batterier



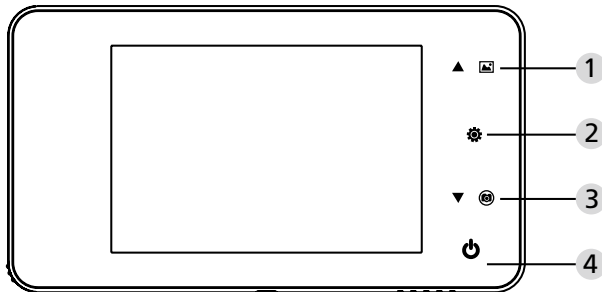
Isättning:

- 1 Skjut batterilocket uppåt för att öppna det.
- 2 Sätt i batterierna och se till att de positiva och negativa polerna är rättvända.
- 3 Följ dessa steg i omvänd ordning för att stänga batterilocket.





Varning:

1. Använd inte kraft för att öppna och stänga batterilocket, annars kan det skadas.
2. Applicera INTE tryck på batterilocket i motsatt riktning när du öppnar det, annars kan det skadas.
3. Byt alla batterier när batteriindikatorlampan tänds för att undvika att produkten skadas orsakat av helt urladdade batterier.

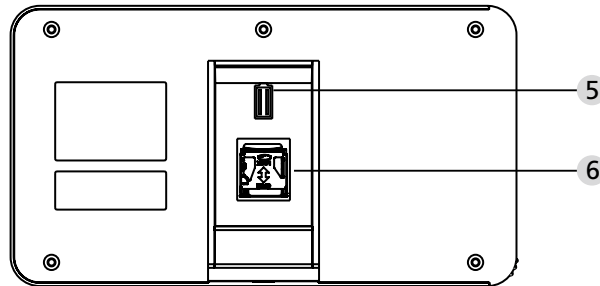
När batterierna nästan är tomma blinkar indikatorlampan och anger att det är dags att byta batterier. Följande batterier kan användas med denna produkt: Alkaliska 1,5 V AAA-batterier. Förbrukade batterier måste omhändertas enligt lokala föreskrifter.



Knappfunktioner:

Nr.	Grundfunktioner	Utökade funktioner
1	Upp 	<ul style="list-style-type: none"> Tryck på knappen Upp på hemsidan för att aktivera bildbläddring; Tryck sedan på knappen Upp för att bläddra bakåt; I inställningsläge, tryck på knappen Upp för att justera den valda bilden;
2	Meny 	<ul style="list-style-type: none"> Tryck på knappen Meny för att öppna menysidan; För att ta bort en bild, tryck på knappen Meny; efteråt kan du ta bort den aktuella bilden; Tryck och håll ner knappen Meny för att stänga läget bildbläddring eller läget inställning.
3	Ner 	<ul style="list-style-type: none"> Efter aktivering av bildbläddring tryck på knappen Ner för att bläddra framåt; I inställningsläge, tryck på knappen Ner för att justera den valda bilden; Tryck på knappen Ner på hemsidan för att ta en bild;
4	Start 	<ul style="list-style-type: none"> Efter isättning av batterier tryck och håll ner knappen Start för att starta enheten.






Baksidan av skärmskyddet:

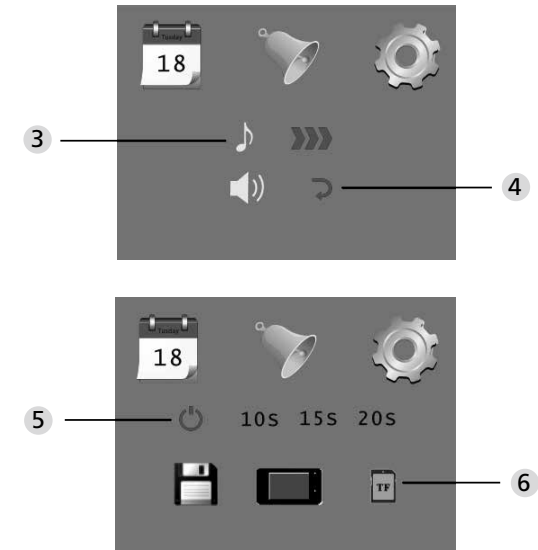
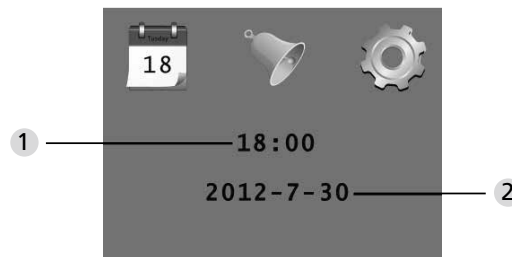


5 Ingång för kamerakabel

6 Ingång för micro-SD-kort

Systeminställningar

- I normalt läge, tryck på  för att växla till inställningsläge.
- Efteråt ska du se följande inställningssida.
- Tryck på  för att öppna olika inställningsmöjligheter: Tid--Datum--Ringsignal--Volym--Automatisk avstängning--Spara fil i
- Tryck på  för att ändra inställningen.
- Under alternativet TID/DATUM kan du genom att trycka på  öka det aktuella värdet; om du håller knappen nedtryckt kommer värdet att öka fortare.
- Efter ändringen är gjord kommer systemet automatiskt spara resultatet och efter ett par sekunder stängs inställningssidan.
- Tryck och håll ner knappen  om du vill stänga inställningsläget.




- 1 Inställning av tid
- 2 Inställning av datum

- 3 Inställning av ringsignalen
- 4 Inställning av volym: 0: tyst läge
3: maximal volym

- 5 Automatisk avstängning
- 6 Spara fil i
 - lokal fil (det går inte att hämta data)
 - micro-SD-kort (data kan hämtas via SD-kortläsaren)

Övervakning av utrymmet utanför dörren

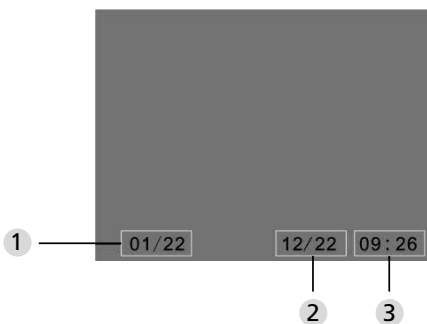
- I normalt läge kan du övervaka utrymmet genom att trycka på knappen Start.
- Om en besökare trycker på ringklockan, hörs en ringsignal inomhus. Bildskärmen aktiveras automatiskt och visar utrymmet utanför dörren. Skärmen stängs av efter att den angivna tiden har löpt ut.
- I normalt läge kan du ta en bild av utrymmet utanför dörren och automatiskt spara den genom att trycka på knappen .

Besökare

- Om en besökare trycker på ringklockan på det digitala tithålet, hörs en ringsignal inomhus.
- Under tiden aktiveras bildskärmen automatiskt och visar utrymmet utanför dörren. Skärmen stängs av efter att den angivna tiden har löpt ut.
- Efter nedtryckning av ringklockan tar kameran automatiskt en bild av besökaren och om ägaren inte är hemma, sparas denna bild i en angiven fil, ägaren kan sedan se vem som ringde på dörren och eventuellt använda denna information för säkerhetsändamål.

Visning och borttagning av bilder

- Tryck på ▲ för att visa bilder i normalt läge.
- För att bläddra bland bilder, använd ▲ eller ▼.



- 1 Aktuellt bildnummer/totalt antal bilder
- 2 Månad/dag
- 3 Fotograferingsdatum

Tryck på knappen ⚙ för att ta bort en bild när du bläddrar bland bilder.

Efter en kort nedtryckning av denna knapp visas följande ikon:



- Tryck på ▼ för att bekräfta borttagningen.

Val av fil för automatisk sparning

- Användaren kan bestämma om bilder ska sparas i en lokal fil eller på ett TF-kort.
- Som standard lagras bilder i en lokal fil.

Isättning av minneskort

- Micro-SD-kortet ingår ej. Detta kort köpes separat.
- Sätt i micro-SD-kortet innan du sätter i batterierna.
- Kom ihåg att skjuta metallskyddet ovanför kortplatsen i riktningen OPEN innan du sätter i micro-SD-kortet.
- Lyft upp och öppna metallskyddets övre del och sätt in micro-SD kortet.
- Sätt tillbaka metallskyddet och skjut det i riktningen LOCK.
- Micro-SD-kort upp till max. 8 GB kan användas, vi rekommenderar typen HDSC med en klass högre än 6.

Specifikationer

Dörrtjocklek	38~110mm
Kamera	0,3 megapixel
LCD-display	4.0" TFT
Upplösning	QVGA (480x320)
Strömförsörjning	4 x AAA alkaliska 1,5 V batterier
Inbyggt minne	Ca. 25 bilder (detta antal kan variera beroende på i vilken miljö kameran används)
Externt minneskort	Micro-SD-kort (TF), max. 8 GB
Minne för bilder 1 GB	2 000 bilder (laboratorieförhållanden, det verkliga antalet kan variera under andra förhållanden)
Mått	139(B)x77(H)x15,8(D)mm
Vikt	185g

Varning

Ändringar eller modifieringar som inte är uttryckligen godkända av ansvarig godkännandemyndighet kan leda till indraget tillstånd att använda anordningen.

Viktigt: juridisk information



Anskaffning, inspelning och lagring av videoövervakningsdata (ljud och bild) regleras av tyska strikta riktlinjer. Observera alla gällande bestämmelser om dataskyddslagar som anges i den federala lagen om dataskydd och förbundsländernas dataskyddslagar. För andra länder gäller relevanta nationella bestämmelser om skydd av personuppgifter.

Kassering av utrustningen

Kära kund,

vi vill be dig om hjälp att minska mängden avfall. Om du planerar att kassera denna utrustning, beakta att ett stort antal delar i utrustningen innehåller värdefulla material som kan återvinnas.



Papperskorgen betyder:

Urladdade batterier får inte kastas i hushållssoporna.
Lämna in batterierna i affären eller till återvinningsstationen som kommunen tillhandahåller. Avyttringen är avgiftsfri och föreskriven enligt lag.



B Vid frågor beträffande EG-försäkran om överensstämmelse, vänligen skriv till info@burg.biz

Med reservation för fel och ändringar.