



**BURG
WÄCHTER**

Door eGuard DG 8200



- 105°
- 14-26 mm
- 38-110 mm
- 4x
- < 1 sec.
- 4,0" TFT
- SD
- 25+2000
- INDOOR
- OUTDOOR



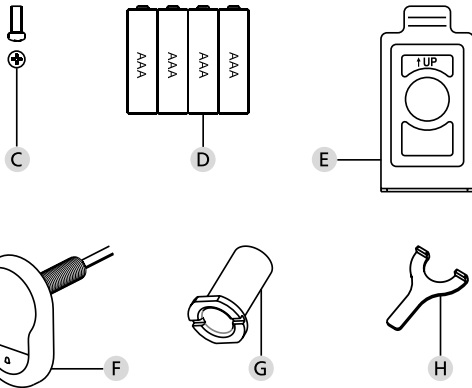
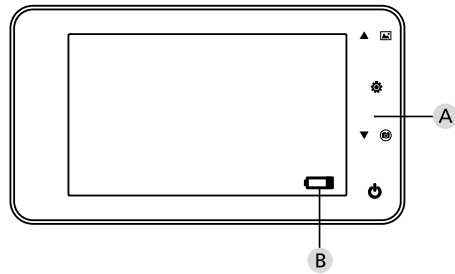
et Paigaldus- ja kasutusjuhend

BURG-WÄCHTER KG
Altenhofer Weg 15
58300 Wetter
Germany

Door eGuard DG 8200 06/2017

www.burg.biz

Paneel



Pilt

- A Digitaalne ukse silm
- B Patareide signaallamp
- C Kinnituskrugi
- D 4 AAA-patareid
- E Montaažiplaat
- F Kaamera
- G Kinnitusühls
- H Pingutusvahend

- Kõik õigused kaitstud, sealhulgas võimalikele toote konstruktsiooni, tehniliste funktsioonide ja kasutusviisi muudatustele, seda ka ilma eelneva hoiatuseta.
- Selle toote kasutamisel muuks kui ettenähtud otstarbeks või mis tahes muutmisel kaotavad kehtivuse kõik garantiid.
- Garantii kaotab kehtivuse ka siis, kui toodet kasutatakse keskkonnas või viisil, mis ei vasta käesolevale juhendile.

Olulised märkused

1. Enne meie toote kasutamist lugege palun hoolikalt läbi käesolev kasutusjuhend.
2. Mitte mingil juhul ärge püüdke toodet ega selle tarvikuid ise parandada ega kohendada – nii väldite võimalikke vigastusi ja garantii kehtetuks muutumist!
3. Mõningad vääramatud jõud, näiteks pikselööök või vale kasutusviis, võivad põhjustada microSD-kaardile salvestatud andmete kaotsimineku. Soovitame tungivalt teha sellise andmete kaotsimineku puhuks pildimaterjalist varukoopiaid. Me ei võta endale võimaliku andmete kaotsimineku eest vastutust.
4. ÄRGE KASUTAGE selle toote puhastamiseks mitte mingil juhul kemikaale, näiteks piiritust või bensiini.
5. Palun vahetage patareid välja peatselt pärast vastava signaallambi süttimist – nii väldite toote võimalikku kahjustumist patareide täieliku tühjenemise tõttu.

Lugupeetud klient,

täname, et valisite firma BURG-WÄCHTER toote Door eGuard. Door eGuard on kaamera ja värviekraaniga varustatud patareitoitega süsteem, mida on lihtne paigaldada ja mis võimaldab kasutajal jälgida korteri ukse ees toimuvat, ilma et teda samal ajal nähtaks. Tänu laiale reguleerimisvahemikule saab seda ukse silma kasutada kõigi tavalise paksusega (38–110 mm) uste puhul. Kaamera optiline süsteem katab 14–26 mm suuruse ukse juba olemas oleva augu. Tänu lainurksüsteemile on võimalik näha ka neid isikuid, kes varjavad end ukse vahetus läheduses.

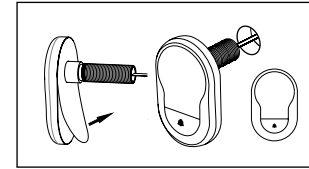
Tähelepanu! Enne paigaldamist lugege palun läbi kogu kasutusjuhend.

Soovime teile suuremat turvalisust ja paremat elukvaliteeti oma uue elektroonilise ukse silmaga!
Teie firma BURG-WÄCHTER KG

Paigaldusjuhend

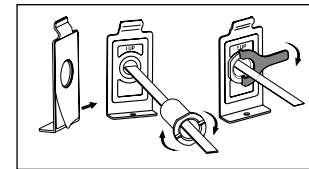
1. Kaamera kinnitamine ukse välisküljele

Vahetage välja olemasolev ukse silm või puurige soovitud kohale 14 mm ava. Eemaldage 3M-kaitsekile ja seejärel viige kaamera väljastpoolt avasse. Olge ettevaatlik, et juhe ei oleks ukse sees kokku murtud. Tagage, et kellanupp asuks kaamera all, ning seadke kaamera pöranda suhtes vertikaalasendisse veel enne seda, kui te kaamera ukse külge kinnitate (joonis 1).



2. Monitori hoidiku kinnitamine

Eemaldage monitori tagaküljelt selle montaažiplaati. Selleks keerake kruvikeerajaga monitori tagaküljelt välja vastav kruvi. Eemaldage montaažiplaadi tagaküljelt 3M-kaitsekile ja viige läbi keskel oleva ava kaamera juhe. Enne montaažiplaadi 3M-klappidega ukse siseküljele kinnitamist veenduge, et montaažiplaadil olev nool on suunatud ülespoole. Viige kaamera juhe läbi kinnitusrõnga ja pingutage rõngast kaasas oleva paigaldustööriista abil (joonis 2).



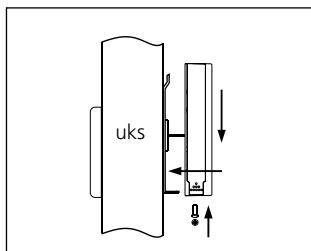
3. SD-kaart

Rohkem kui 25 pildi salvestamiseks ja andmete eksportimiseks paigaldage vastavasse pesa microSD-kaart. Avage SD-kaardi pesa plekkfiksaatori nihutamisega seadme alumise poole suunas. Nüüd saab pesa avada. microSD-kaart viige sisse nii, et pesa ja SD-kaardi kontaktid oleksid üksteise vastas. Sulgege uuesti plekkfiksaator ja lükake seda fikseerimiseks seadme ülemise poole suunas.

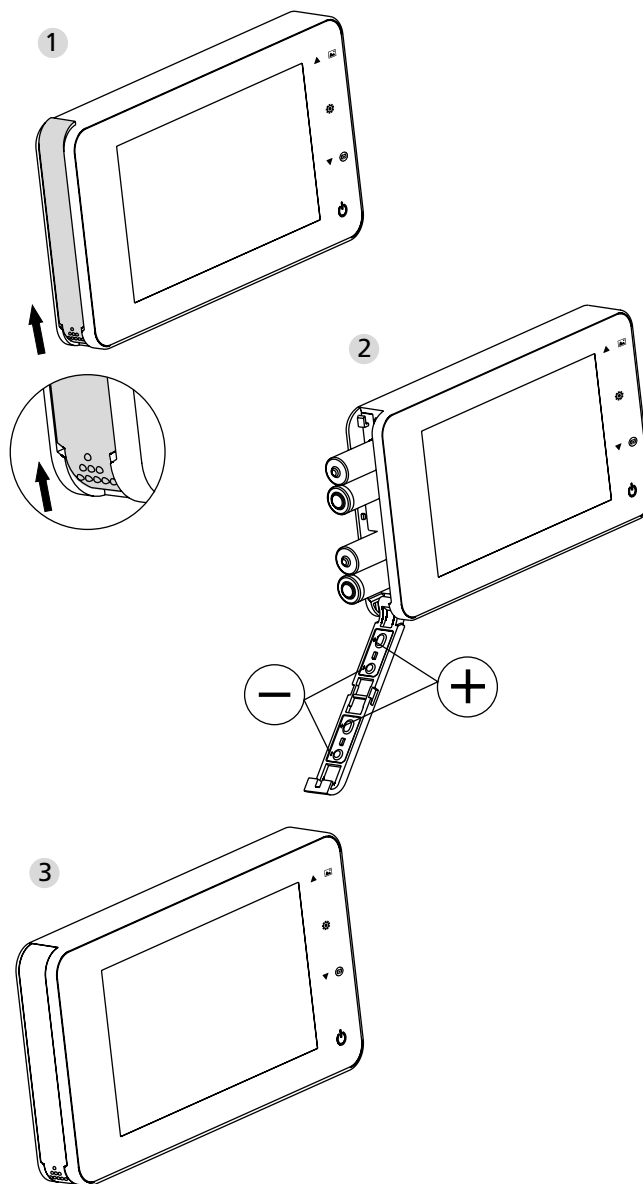
4. Monitori paigaldamine

Viige kaamera juhtme liitmik monitori nii, et juhe oleks suunatud SD-kaardi pesa poole. Ülejäänv juhe tuleb asetada ettevaatlikult monitori tagaküljel olevasse tühimikku. Olge ettevaatlik, et juhe ei jääks monitori hoidiku vahele.

- 1 Viige monitor uksega paralleelselt hoidiku külge nii, et kruviavaga alumine plaat läheks monitori korpuse alumisel küljel olevasse avasse.
- 2 Seejärel võib monitori riputada ülemise hoidiku külge, tõmmates seda aeglaselt allapoole.
- 3 Kinnitage seade ukse külge läbi monitori alumisel poolel oleva ava viidud kruviga.



Patareide paigaldamine ja vahetamine



Paigaldamine:

- 1 Lükake katet eemaldamiseks vastavalt joonisele ülespoole.
- 2 Paigaldage patareid vastavalt kattel olevatele tähistele „+“ ja „-“.
- 3 Katte sulgemiseks toimige vastupidiselt.

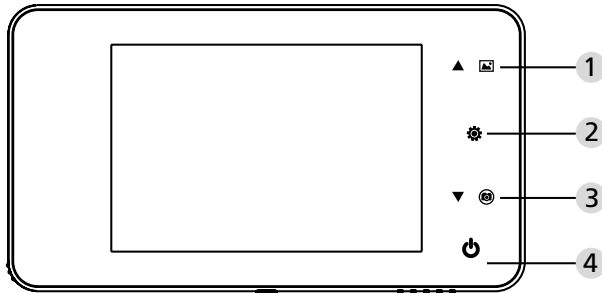
Tähelepanu:

- 1 Katte avamisel ja sulgemisel ärge kasutage jõudu, et vältida selle kahjustumist.
- 2 Katte avamisel ÄRGE suruge sellele vastupidises suunas, et vältida selle kahjustumist.
- 3 Patareide signaallambi süttimisel vahetage palun välja kõik patareid, et vältida toote võimalikku kahjustumist patareide täieliku tühenemise tõttu.




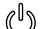
Kui patareid saavad peaaegu täiesti tühjaks, hakkab signaallamp vilkuma ja juhib nii kasutaja tähelepanu patareide väljavahetamise vajadusele. Selle toote puhul võib kasutada järgmisi patareid: AAA, 1,5V leelismangaanelemendid. Kasutatud patareid tuleb keskkonna kaitsmiseks likvideerida vastavalt kohalikele õigusaktidele.

Kasutusjuhend

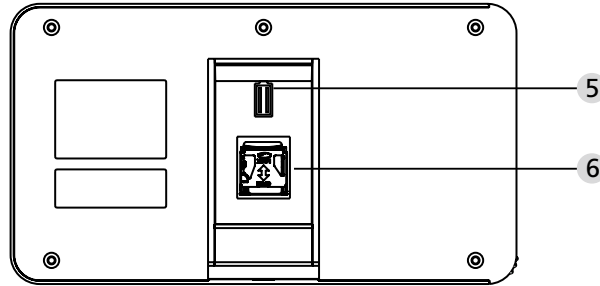
Kasutusjuhend



Sõrmiste funktsioonid

Nr	Põhifunktsioon	Lisafunktsioonid
1	Üles 	<ul style="list-style-type: none">Põhikval vajutage sõrmist Üles fotode sirvimise režiimi minemiseks.Pärast fotode sirvimise režiimi aktiveerimist vajutage sõrmist Üles fotode sirvimiseks suunaga tahapoole.Seadistamisrežiimis vajutage sõrmist Üles valitud foto muutmiseks.
2	Menüü 	<ul style="list-style-type: none">Kasutage sõrmist Menüü, et pääseda ligi menüükuvale.Vajutage sõrmist Menüü foto kustutamiseks. Seejärel saate valitud foto kustutada.Kui te vajutate ja hoiate sõrmist Menüü all fotode sirvimise režiimis, lahkute te kuvalt.
3	Alla 	<ul style="list-style-type: none">Pärast fotode sirvimise režiimi aktiveerimist vajutage sõrmist Alla fotode sirvimiseks suunaga ettepoole.Seadistamisrežiimis vajutage sõrmist Alla valitud foto muutmiseks.Põhikval vajutage sõrmist Alla foto tegemiseks.
4	Start 	<ul style="list-style-type: none">Seadme käivitamiseks pärast uute patareide paigaldamist vajutage ja hoidke sõrmist Start all.

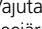
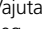
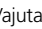
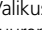

Ekraani korpuse tagakülg:

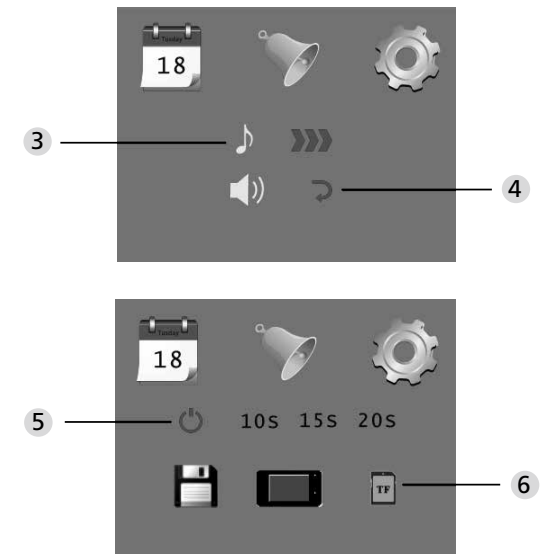
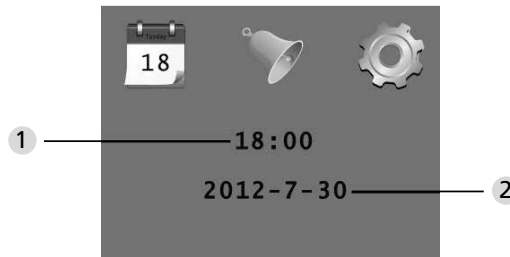


5 Kaamera andmejuhtme ühendus

6 microSD-kaardi pesa

Süsteemi seadistamine

- Vajutage tavarežiimis sõrmist , et minna üle seadistamisrežiimi.
- Seejärel kuvatakse allpool kujutatud seadistamisrežiimi kuva.
- Vajutage sõrmist , et pääseda ligi eri seadistustele: aeg – kuupäev – helin – helitugevus – automaatne väljalülitumine – faili salvestamine
- Vajutage tehtud seadistuste salvestamiseks sõrmist .
- Valikus AEG/KUUPÄEV saab sõrmise  vajutamisega valitud väärtust suurendada; sõrmise all hoidmisel muutub väärtus kiiremini.
- Väärtuste muutmisel salvestab süsteem uued väärtused automaatselt ja lõpetab mõne sekundi möödudes seadistamisrežiimi.
- Seadistamisrežiimi lõpetamiseks hoidke all sõrmist .

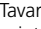


- Kellaaja määramine
- Kuupäeva määramine

- Helina määramine
- Helitugevuse määramine: 0: vaikne
3: maksimaalne helitugevus

- Automaatne väljalülitumine
- Faili salvestamine
 - lokaalse failina (andmeid ei ole võimalik arvutisse laadida)
 - microSD-kaardile (andmeid on võimalik SD-kaardi lugeja abil arvutisse laadida)

Uksetaguse ruumi jälgimine

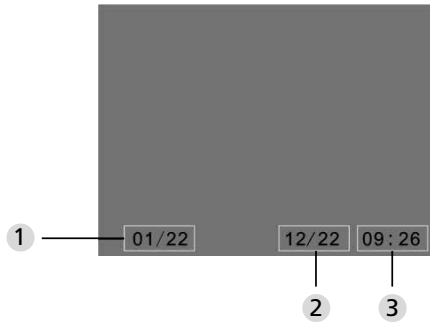
- Tavarežiimis on uksetaguse ruumi jälgimine võimalik sõrmise Start vajutamisel.
- Kui külalised vajutavad kellanuppu, kostab sees kellahelin. Ekraan lülitub automaatselt sisse ja näitab uksetagust ruumi. Määratud aja möödumisel lülitub see uuesti automaatselt välja.
- Tavarežiimis tehakse sõrmise  vajutamisel uksetagusest ruumist foto, mis salvestatakse automaatselt.

Külalised

- Kui külalised vajutavad ukse silma juures olevat kellanuppu, kostab sees kellahelin.
- Ekraan lülitub automaatselt sisse ja näitab uksetagust ruumi. Määratud aja möödumisel lülitub see uuesti automaatselt välja.
- Kellanupu vajutamisel teeb kaamera ka automaatselt pildi ja kui elanikku ei ole kodus, salvestatakse see foto failina määratud kohta. Nii on omanikul võimalik hiljem kindlaks teha, kes ukse taga käis, ning kasutada seda teavet enda turvalisuse tagamiseks.

Fotode kuvamine ja kustutamine

- Vajutage tavarežiimis fotode sirvimiseks sõrmist ▲.
- Kasutage fotode sirvimisel nende valimiseks sõrmist ▲ või ▼.



- 1 Foto number/fotode arv
- 2 Kuu/päev
- 3 Pildi tegemise aeg

Fotode sirvimisel võite valitud foto kustutada sõrmisega ⚙️.

Selle sõrmise lühidal vajutamisel kuvatakse järgmine ikoon:



- Vajutage kustutamise kinnitamiseks sõrmist ▼.

Faili valimine automaatselt salvestamiseks

- Kasutaja saab valida, kas fotosid salvestatakse lokaalsesse faili või TF-kaardile.
- Vaikimisi toimub salvestamine lokaalsesse faili.

Mälukaardi paigaldamine

- microSD-kaart ei kuulu komplekti. Kasutaja peab selle kaardi enne ostma.
- Paigaldage microSD-kaart enne patareide paigaldamist.
- Enne microSD-kaardi paigaldamist lükake kaardipesa kohal olevat metallkatet tähise OPEN poole.
- Tõstke metallkatte ülemine osa üles ja viige microSD-kaart kätte sisse.
- Sulgege metallkate ja viige see tagasi tähise LOCK suunas.
- Kasutada saab kuni 8 GB SD-kaarte, soovitatav HDSC-klass on suurem kui 6.

Tehnilised andmed

Ukse paksus	38~110 mm
Kaamera	0,3 megapiksli
LCD-ekraan	4.0" TFT
Resolutsioon	QVGA (480x320)
Toide	4xAAA 1,5V leelismangaanelement
Sisemälu maht	u 25 fotot (see arv sõltub kaamera kasutamise keskkonnast)
Väline mälukaart	microSD-kaart (TF), maks. 8 GB
Fotomälu 1 GB	2000 tk (laboritingimustes; tegelik arv võib teistsugustes tingimustes olla muu)
Mõõtmed	139(l)x77(k)x15,8(s)mm
Mass	185 g

Tähelepanu

Muudatused ja kohandused, mida kinnitav asutus ei ole otseselt heaks kiitnud, võivad põhjustada seadme kasutusloa äravõtmise.

Tähtis – õiguslane märkus



Videovalve andmete (heli- ja pildivormingus) salvestamise ja säilitamise kohta kehtivad Saksamaal ranged õigusaktid. Palun pidage kinni kõigist liidumaa või föderatsiooni isikuandmete kaitset puudutavate seaduste sätetest. Teistes riikides kehtivad vastavad siseriiklikud isikuandmete kaitset puudutavad õigusaktid.

Seadme likvideerimine

Lugupeetud klient,

palume teie abi jäätmete mahu vähendamisel. Kui te soovite selle seadme likvideerida, mõelge palun selle peale, et terve rida selle detaile sisaldab väärtuslikke materjale, mida on võimalik taaskasutada.



Juhime teie tähelepanu sellele, et elektri- ja elektroonikaseadmeid ega patareisid ei tohi ära visata koos olmejäätmetega, vaid neid tuleb koguda eraldi. Elektriseadmete jäätmete kogumiskoha infot saab kohalikust omavalitsusest.



Kui teil on küsimusi EÜ vastavusdeklaratsiooni kohta, võtke palun ühendust aadressil info@burg.biz.

Võib esineda trüki- ja küljendusvigu, samuti võidakse teha tehnilisi muudatusi.