



Elektronisches Türschloss



de Montage- und Bedienungsanleitung

en Download: www.burg.biz
 fr Download: www.burg.biz
 nl Download: www.burg.biz
 it Download: www.burg.biz
 es Descarga: www.burg.biz
 pt Download: www.burg.biz

se Download: www.burg.biz
 no Download: www.burg.biz
 dk Download: www.burg.biz
 fi Ladattava tiedosto: www.burg.biz
 el λήψη: www.burg.biz
 tr İndir: www.burg.biz

ro Descărcare: www.burg.biz
 pl Pobieranie pliku: www.burg.biz
 cz Stáhnout: www.burg.biz
 hu Letölthető: www.burg.biz
 sl Download: www.burg.biz
 sk Download: www.burg.biz

hr Download: www.burg.biz
 ru загрузка: www.burg.biz
 bg Download (зареди): www.burg.biz
 et Download: www.burg.biz

BURG-WÄCHTER KG
 Altenhofer Weg 15 • 58300 Wetter • Germany
 info@burg.biz • www.burg.biz

BA/MA secuENTRY 7000 dp/sds 04/2016

Einführung

Herzlichen Glückwunsch zu diesem BURG-WÄCHTER Qualitätsprodukt! Vielen Dank, dass Sie sich für das elektronische Schließsystem secuENTRY 7000 pro aus dem Hause BURG-WÄCHTER entschieden haben. Dieses System wurde nach den neuesten technischen Möglichkeiten entwickelt bzw. produziert und entspricht hohen Sicherheitsanforderungen. Der elektronische Zylinder lässt sich problemlos ohne jegliches Bohren in jede Tür mit PZ Lochung bis zu einer Türstärke von 130 mm (67,5/62,5, gemessen Mitte Stulpschraube), einsetzen und ist hervorragend für die Neuinstallation wie auch die Nachrüstung geeignet.

Inhalte dieser Anleitung

- A Allgemeines
- B Montage
- C Programmierung/Funktion/Bedienung
- D Technische Daten
- E Batteriewechsel
- F Gewährleistung/Umwelt

A. Allgemeines

Bitte lesen Sie die Bedienungsanleitung sorgfältig durch bevor Sie mit der Montage und Programmierung beginnen. Bewahren Sie diese gut auf. Wir wünschen Ihnen viel Freude mit Ihrem neuen Schließsystem.

Der secuENTRY 7000 pro Zylinder kann mit folgenden Öffnungsmedien verwendet werden:

- Tastatur PINCODE
- Tastatur FINGERPRINT
- Transponder
- Smartdevice/App

Die Öffnungsmedien sind separat zu erwerben.

Administratorcode/ QR-Code

Jedem secuENTRY 7000 pro Zylinder liegt ein QR-Code bei, der sowohl zum Anlernen einer Tastatur als auch zur Integration in einer Schließanlage über die optionale secuENTRY Software benötigt wird. **Ohne eine zugehörige Tastatur können Öffnungsmedien (Benutzer, Transponder) nur über die optionale Software an den Zylinder angelernt werden. Der Administratorcode befindet sich ebenfalls auf dem Zettel mit dem QR-Code.**



1 Zylinder (SN; MAC; AES; ADM)

Achtung! Bei Verlust des Administrator- und/oder des QR-Codes ist das Umprogrammieren bzw. die Nutzung aller Administratorfunktionen nicht mehr möglich. Bitte sorgfältig aufbewahren!

Tipp: Der QR-Code kann auch in elektronischer Form als Datei eingescannt oder als Foto auf einem geschützten Datenträger gespeichert werden.

Für evtl. auftretende Verletzungen oder Schäden, die bei der Montage oder durch unsachgemäße Handhabung entstehen, übernimmt der Hersteller keine Haftung.

B. Montage

Im Folgenden wird Ihnen der Einbau des secuENTRY 7000 pro Zylinders erklärt. Bitte lesen Sie vor der Montage diese Montageanleitung sorgfältig durch.

Hinweis

Das Grundmaß des Zylinders beträgt je Seite 30 mm. Im Auslieferungszustand hat der Zylinder auf der Innenseite die Grundmaßlänge von 30mm, der Außenknäuf ist bereits vormontiert. Dem Zylinder beigelegt ist ein Adaptersatz, der es Ihnen ermöglicht den Zylinder auf Türdicken bis 130 mm (67,5/62,5/gemessen Mitte Stulpschraube) anzupassen. Passend zu den Adapterlängen liegen Ihrem Set die entsprechenden Schrauben bei.

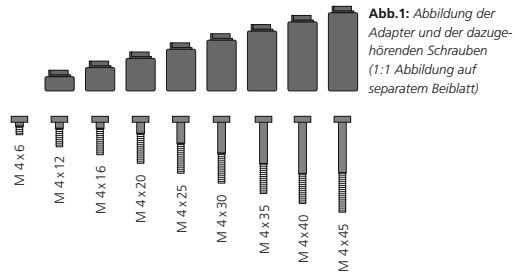
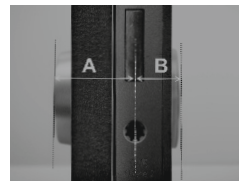


Abb.1: Abbildung der Adapter und der dazugehörigen Schrauben (1:1 Abbildung auf separatem Beiblatt)



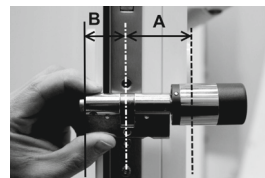
Adapter	Kein Adapter	1	2	3	4
Maß A; B	<= 29mm	29,5 – 34mm	34,5 – 38,5mm	39 – 42,5mm	43 – 47,5mm
Schraube	M4 x 6	M4 x 12	M4 x 16	M4 x 20	M4 x 25
Adapter	5	6	7	8	
Maß A; B	48 – 52,5mm	53 – 57,5mm	58 – 62,5mm	63 – 67,5mm	
Schraube	M4 x 30	M4 x 35	M4 x 40	M4 x 45	

Tab.1: Benötigte Adapter

Achtung! Es ist darauf zu achten, dass der Innenknäuf nirgendwo anstoßen darf, da in diesem Fall der Knäuf brechen kann. Das Schloss darf weder gefettet noch geölt werden.

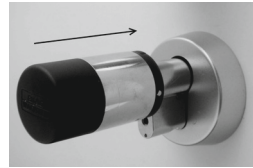
Gehen Sie beim Einbau wie folgt vor:

Zylinder an die Tür halten um festzustellen, ob ein Adapter benötigt wird. Alternativ kann die Tür inkl. der Beschläge vermessen werden (Maß A; B). Sollten Sie die Gummiabdeckungen für die Profilzylinderlochung nutzen, müssen Sie jeweils 2mm auf diese Maße addieren.



Montage für Türen deren Dicke inkl. Beschlag kleiner als 29 mm je Seite ist und bei denen der Zylinder von außen nach innen durch die Profilzylinderöffnung geschoben werden kann.

1 Schieben Sie den Zylinder von außen nach innen durch die Profilzylinderöffnung.



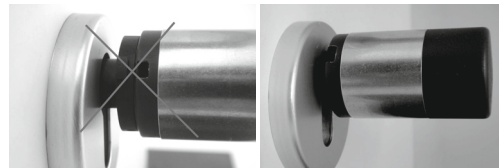
2 Zylinder mit der Stulpschraube fixieren.



3 Innenknäuf auf den Zylinder bzw. den entsprechenden Adapter stecken und mit der entsprechenden Schraube festschrauben. Tabelle 1 liefert die entsprechenden Abstufungen.

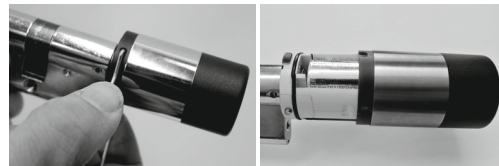


4 Schieben Sie die Hülse auf den Innenknäuf und rasten Sie diese ein.

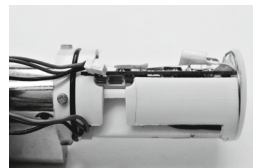


Montage für Türen deren Dicke inkl. Beschlag größer als 29 mm je Seite ist.

1 Drücken Sie mit der Demontagezange die Rastnasen des Knäufes zusammen und ziehen Sie die Hülse ab.



2 Ziehen Sie vorsichtig den Stecker ab.

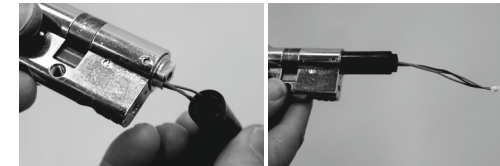


3 Schrauben Sie die Schraube ab.

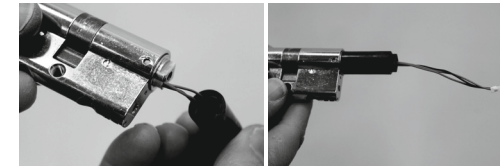


Achtung! Beschädigen Sie dabei nicht die Platine oder das Kabel!

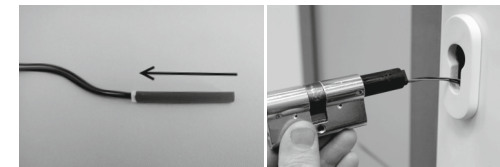
4 Ziehen Sie den Knäuf vom Zylinder und fädeln Sie das Kabel aus der Führung.



5 Passenden Adapter für die Außenseite auswählen und aufdrücken. Tabelle 1 liefert die entsprechenden Abstufungen.



6 Montagehilfe auf den Stecker schieben und zusammen mit dem Zylinder und dem Adapter von innen in das Einsteckschloss schieben.



7 Zylinder mit der Stulpschraube fixieren.



Achtung! Kabel nicht knicken oder beschädigen!



8 Bei Bedarf die Zylinderverlängerung (innen/außen) montieren und bündig mit dem Beschlag anzeichnen. Die Zylinderverlängerung verhindert ein Verspannen des Zylinders.

9 Zylinderverlängerung demontieren, mit einer Säge auf die gewünschte Länge kürzen und endgültig montieren.

10 Kabel mit der Montagehilfe durch den Außenknäuf schieben und die Kabel in die Nut führen.

Achtung: Kabel nicht knicken oder beschädigen!



11 Adapter auf den Zylinder klicken.



12 Kabel stramm halten und durch die Nut führen.



Achtung! Kabel darf nicht überlappen und muss komplett in der Tasche verstaut werden!

13 Passende Schraube mit dem beiliegenden Innensechskantschlüssel festschrauben.



Achtung! Kabel nicht knicken oder beschädigen!

14 Kabel über die Steckerverbindung mit der Platine verbinden und das überschüssige Kabel in die dafür vorgesehene Seitentasche verstauen.





Elektronisches Türschloss



de Montage- und Bedienungsanleitung

- en Download: www.burg.biz
- fr Download: www.burg.biz
- nl Download: www.burg.biz
- it Download: www.burg.biz
- es Descarga: www.burg.biz
- pt Download: www.burg.biz

- se Download: www.burg.biz
- no Download: www.burg.biz
- dk Download: www.burg.biz
- fi Ladattava tiedosto: www.burg.biz
- el λήψη: www.burg.biz
- tr İndir: www.burg.biz

- ro Descărcare: www.burg.biz
- pl Pobieranie pliku: www.burg.biz
- cz Stáhnout: www.burg.biz
- hu Letölthető: www.burg.biz
- sl Download: www.burg.biz
- sk Download: www.burg.biz

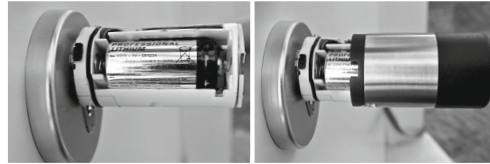
- hr Download: www.burg.biz
- ru загрузка: www.burg.biz
- bg Download (зареди): www.burg.biz
- et Download: www.burg.biz

BURG-WÄCHTER KG
 Altenhofer Weg 15 • 58300 Wetter • Germany
 info@burg.biz • www.burg.biz

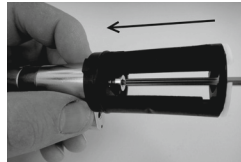
BA/MA secuENTRY 7000 dp/sds 04/2016

15 Batterie entsprechend der Polung einsetzen und die Hülse einrasten.

Bitte beachten Sie: Die Verrastung ist nur in einer Position möglich!



16 Innenknäufel auf den Zylinder bzw. den entsprechenden Adapter stecken und mit der entsprechenden Schraube festschrauben. Tabelle 1 liefert die entsprechenden Abstufungen.



17 Schieben Sie die Hülse auf und rasten Sie diese ein.

18 Führen Sie einen Funktionstest bei geöffneter Tür durch.

C. Programmierung / Funktion / Bedienung

Das Anmelden der Tastaturen an einen Zylinder erfolgt entweder über die Tastatur selber oder über die secuENTRY Software. Um einen Zylinder über eine Tastatur zu bedienen, müssen beide Einheiten aufeinander abgestimmt werden. Gehen Sie dafür wie folgt vor:

Anmelden über die Tastatur

- Schalten Sie die Tastatur über die Taste **○** ein
- Drücken Sie anschließend **FUNC**, es erscheint „Menü/Codeänderung“
- Über die Taste 1 bzw. 2 können Sie jetzt so lange scrollen, bis Sie in das „Menü Administrator“ gelangen
- Bestätigen Sie mit **↵**
- Über die Taste 1 bzw. 2 können Sie jetzt so lange scrollen, bis Sie in das Menü Admin. Einstell. „Setup“ gelangen
- Bestätigen Sie 2x mit **↵**
- Geben Sie den Admin. Code der anzulernenden Einheit ein
- Nach erfolgreicher Anmeldung erscheint „Daten wurden gespeichert“

Achtung! Stellen Sie sicher, dass sich keine andere bestromte secuENTRY-Einheit beim Anmelden einer neuen Tastatur bzw. eines neuen Zylinders in unmittelbarer Nähe befindet, da diese fälschlicherweise angesprochen werden könnten. Im Zweifelsfall sind diese Einheiten vorher stromlos zu machen (Batterien entfernen).

Anmeldung über die secuENTRY Software

Entnehmen Sie bitte die Vorgehensweise aus der Bedienungsanleitung der entsprechenden Software.

Öffnen

Das secuENTRY 7000 pro kann je nach Ausstattungsvariante über einen 6-stelligen Zahlencode, die BURG-WÄCHTER KeyApp, mit Fingerprint oder mit dem Transponder bedient werden.

Öffnen mit Pincode

- Schalten Sie die Tastatur über die Taste **○** ein
- Geben Sie den 6-stelligen Pincode (werksseitig „1-2-3-4-5-6“) ein.
Im Display erscheint „Bitte Drehknäufel betätigen!“ und die im Zylinder integrierte LED blinkt einmal bei erfolgreicher Öffnung auf.
- Drehen Sie den Zylinderknäufel

Öffnen mit Fingerprint

- Schalten Sie die Tastatur über die Taste **○** ein
- Ziehen Sie den angelegten Finger von oben nach unten mittig über den Sensor.
Im Display erscheint „Bitte Drehknäufel betätigen!“ und die im Zylinder integrierte LED blinkt einmal bei erfolgreicher Öffnung auf.
- Drehen Sie den Zylinderknäufel

Öffnen mit Transponder

- Halten Sie den Transponder stirnseitig im Abstand von maximal 1cm vor den Zylinderknäufel. Die im Zylinder integrierte LED blinkt einmal bei erfolgreicher Öffnung auf.
- Drehen Sie den Zylinderknäufel

Bitte beachten Sie, dass die Tastatur bei dem Öffnungsvorgang mit einem Transponder vorher nicht über die **○-Taste eingeschaltet werden darf!**

Öffnen mit der BURG-WÄCHTER KeyApp

- Halten Sie Ihr Smart Device vor den Zylinderknäufel und drücken Sie den Öffnungsbutton der KeyApp.
- Die im Zylinder integrierte LED blinkt einmal bei erfolgreicher Öffnung auf.
- Drehen Sie den Zylinderknäufel.

Die BURG-WÄCHTER KeyApp können Sie im App Store bzw. im Google Play Store herunterladen. Geben Sie hierfür einfach den Suchbegriff „secuENTRY“ oder „KeyApp“ ein.

Kompatibel mit Samsung Galaxy S4, S4 mini, S5 und S5 mini ab Android 4.3 KitKat oder 5.0 Lollipop, Apple iPhone 4S, 5, 5S, 6, 6S ab iOS 8.1.3.

Bitte prüfen Sie unter: www.burg.biz/secuentry/description ob weitere Smartphones kompatibel mit der App sind.

D. Technische Daten

Anzahl der User Codes	max. 2000
Sperrzeiten	Nach 3 x falscher Codeeingabe 1 Minute, danach jeweils 3 Minuten
Spannungsversorgung	1xCR 123A Lithium
Datum / Uhrzeit	✓
Kalender*	✓
Schaltuhr*	✓
Permanent Timer*	✓
Hotelfunktion / Gastcode*	✓
Hotelfunktion / Transponder*	✓
Befristeter Code*	✓
Smart Device / KeyApp*	✓
Smart Device / KeylessEntry*	✓
Apple Watch / KeyApp*	✓
Historienanzahl*	2000

* Funktionen nur über die optionale secuENTRY Software

Zusätzliche Funktionen über die optionale secuENTRY Software z.B.:

- Benutzerverwaltung
- Timer- und Kalenderfunktionen
- Rechtevergabe

Optische Signalisierung

Im Drehknäufel auf der Türaußenseite befindet sich eine optische Signalisierung in Form einer LED. Folgende Hinweise erhalten Sie über diese LED:

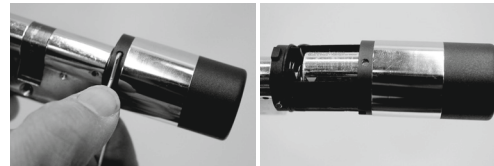
- 1 x kurz: Zylinder kuppelt ein
- 2 x kurz: Zylinder kuppelt aus
- 1 x kurz, 1 x lang, 2 Sek. Pause, Wiederholung: Schloss im Programmiermodus
- 5 x kurz, 2 Sek. Pause, Wiederholung auf 20 Sek.: Batterie im Zylinder leer

Über Interferenzen bei Bluetooth Geräten

Bluetooth Geräte bedienen sich derselben Frequenzbandweite (2,4 GHz) wie Wi-Fi-Geräte. Dadurch kann es zu Interferenzen kommen, die Fehler verursachen bzw. die Kommunikation unterbrechen. In einem solchen Fall sollten nicht benötigte Geräte stromlos geschaltet werden.

E. Batteriewechsel

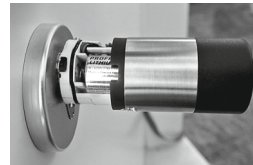
- Drücken Sie die Rasten mit dem beiliegenden Werkzeug zurück und ziehen Sie die Knäufelhülse ab.



- Tauschen Sie die Batterie aus und achten dabei auf die richtige Polung.

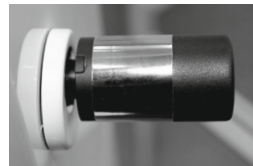


- Schieben Sie die Knäufelhülse vorsichtig wieder ein.
Bitte beachten Sie: Die Verrastung ist nur in einer Position möglich!



Achtung! Achten Sie darauf das Kabel nicht zu quetschen. Achten Sie auf den korrekten Sitz des O-Ringes.

- Rasten Sie die Knäufelhülse wieder ein.



F. Gewährleistung / Umwelt

Gewährleistung

Um Ihnen ein qualitativ einwandfreies und hochwertiges Produkt zu liefern und Ihnen im Service- oder Reparaturfall optimal zu helfen, ist es erforderlich, dass fehlerhafte oder defekte Geräte zusammen mit dem gültigen Administratorcode und dem/der QR-Code(s) bei Ihrem Händler zusammen mit dem Originalaufbeleg vorgelegt werden.

Bei Rücksendungen aufgrund Ihres Widerrufsrechts müssen sich darüber hinaus alle Geräteteile in Werkseinstellung befinden und die Siegel am Zylinder und am Knäufel müssen unbeschädigt sein. Im Falle einer Nichtbeachtung erlischt die Gewährleistung.

Entsorgung des Gerätes

Sehr geehrter Kunde, bitte helfen Sie Abfall zu vermeiden. Sollten Sie zu einem Zeitpunkt beabsichtigen, dieses Gerät zu entsorgen, denken Sie bitte daran, dass viele Bestandteile dieses Gerätes aus wertvollen Materialien bestehen, welche man recyceln kann.



Wir weisen darauf hin, dass Elektro- und Elektronikgeräte sowie Batterien, nicht über den Hausmüll, sondern getrennt bzw. separat gesammelt werden müssen. Bitte erkundigen Sie sich bei der zuständigen Stelle in Ihrer Stadt/Gemeinde nach Sammelstellen für Batterien und Elektromüll.



Bei Fragen zur EG-Konformitätserklärung wenden Sie sich bitte an die info@burg.biz.