



profi  
scale

LOCATE M



ProfiScale LOCATE M  
Večfunkcijski detektor

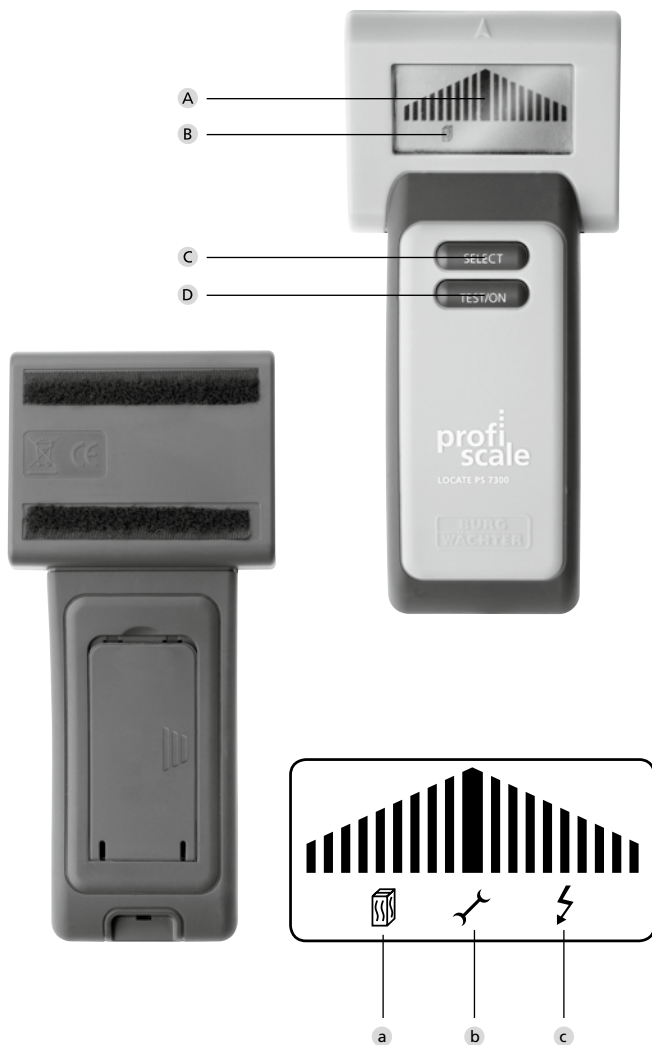
**sl** Navodila za uporabo

BA Locate M 04/2016

**BURG-WÄCHTER KG**  
Altenhofer Weg 15  
58300 Wetter  
Germany



# profi scale



## Uvod

Pred začetkom vrtanja se pripravite, da vrtate na pravem mestu. Z elektronskim večfunkcijskim detektorjem ProfiScale LOCATE M lahko poiščete vse, kar je skrito pod ometom. Hitro in preprosto boste našli kovinske cevi in električne napeljave ali odkrili lesene gradbene elemente in votle prostore. Naprava vam preko optičnega in zvočnega prikaza natančno prikaže, kje lahko varno vrtate.

ProfiScale LOCATE M je sodoben detektor. Namenjen je za iskanje kovine, lesenih tramov in napetostnih napeljav v stropovih, tleh in stenah. ProfiScale LOCATE M se uporablja za zmanjšanje tveganja poškodb napetostnih napeljav, kovinskih cevin predmetov pri vrtanju.

## Slika

- A Prikaz
- B Način
- C Tipka SELECT
- D Tipka za vklop/izklop

## Prikaz

- a Način za zaznavanje lesa
- b Način za zaznavanje kovine
- c Način za zaznavanje napetosti

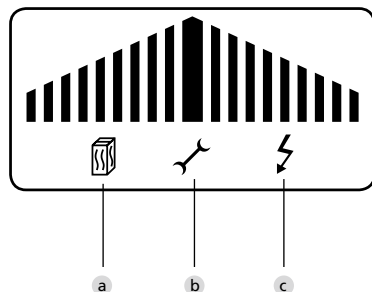
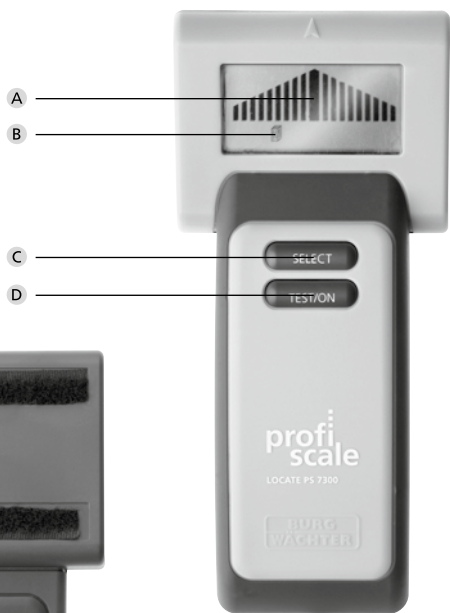
## Varnostna opozorila

**Če naslednjih navodil ne upoštevate, lahko pride do osebnih poškodb:**

1. Pred uporabo naprave si morate skrbno prebrati navodila, da zagotovite varno delo. Navodila imejte dobro spravljena.
2. Izoliranih ali napetostnih kablov v kovinskem plašču, kovinskih stenah ali debelih stenah ni mogoče zaznati. V tem primeru lahko meritve izvajate v načinu za zaznavanje kovine.
3. Bodite previdni, kadar zabijate, režete ali vrtate v stene, stopove ali tla, v katerih so položeni kabli ali vodi blizu površine.
4. Sposobnost zaznavanja naprave se lahko razlikuje glede na vlažnost materiala, lastnosti stene, laka in velikosti predmeta, ki ga iščete. Pri tem lahko pride do zmanjšanja globine zaznavanja.
5. Naprave ne uporabljajte za iskanje vodov, ki ležijo izven navedenega območja napetosti.
6. Pred uporabo naprave preverite, ali brezhibno deluje.
7. Pri nejasnih rezultatih po možnosti izberite drugo mesto za vrtanje, privijačenje itd. V dvomih se posvetujte s strokovnjakom.
8. Napravo hranite izven dosega otrok in nepooblaščenih oseb.
9. Napravo naj vam popravljajo samo kvalificirani strokovnjaki in z originalnimi deli, da zagotovite varnost naprave in ne izničite garancije.



# profi scale



10. Naprave nikoli ne izpostavljajte električni napetosti, ker lahko pride do okvare v elektroniki naprave.
11. Naprave ne uporabljajte v okolju z gorljivimi ali eksplozivnimi plini.
12. Ne uporabljajte naprave, če je poškodovana.
13. Z napravo ravnajte previdno in pazite, da vam ne pade na tla.
14. Naprave ne demontirajte, da preprečite napake v delovanju.
15. Napravo skladiščite na suhem in čistem.
16. Kadar naprave ne uporabljate, jo hranite v torbi za napravo.
17. Preprečite stik z vodo in prahom.
18. Za čiščenje naprave ne uporabljajte sredstev za čiščenje ali topil. Uporabite vlažno krpo in samo blaga čistila.
19. Redno preverjajte baterije, da preprečite okvare.
20. Če naprave dlje časa ne boste uporabljali, odstranite baterijo.

## Garancija

Čestitamo, odločili ste se za nakup kakovostne merilne naprave ProfiScale podjetja BURG-WÄCHTER. BURG-WÄCHTER vam daje 2-letno garancijo od datuma nakupa. Iz garancije so izvzete okvare, nastale zaradi nepravilne uporabe, preobremenitve ali napačnega skladiščenja ter normalne obrabe in napak, ki neznatno vplivajo na vrednost ali delovanje naprave. Pri popravilih naprave s strani nepooblaščenih oseb, garancija preneha veljati. Če pride do garancijskega zahtevka, celotno napravo vključno z embalažo, opisom, baterijami in računom izročite svojemu prodajalcu.

## Tehnični podatki

<b>Tipične merilne globine</b>	Leseni tram od 30 × 30 mm: ≤ 30 mm Kovinska cev od Ø 20 mm: ≤ 50 mm Napetost za 220 – 240 V pri 50 – 60 Hz: ≤ 50 mm
<b>Upravljalna temperatura</b>	-7°C – 40°C pod 75% RV
<b>Temperatura skladiščenja:</b>	-20°C – 50°C pod 85% RV
<b>Električno napajanje</b>	9-vatni blok (npr. 6LR61)

Zaznavna globina se lahko razlikuje glede na vlago materiala, strukturo stene, barvo itd.

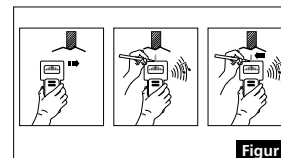
## Upravljanje

### Vklop

Če tipko »TEST/ON« zadržite 3 sekunde, se bo naprava vklopila in prikazal se bo na zadnje uporabljen način.

## Način za zaznavanje lesa

1. Pritisčajte tipko »Select«, dokler se ne prikaže prikaz načina za zaznavanje lesa. Napravo držite ob steno in na kratko pritisnite tipko »TEST/ON«. Oglasita se dva kratka tona in naprava je umerjena. Če prikaz utripa, jo je treba ponovno umeriti na drugem mestu. Napravo pritisčajte ob steno in jo hkrati premikajte po steni.
2. Če se prikaže alarmni prikaz, se oglasi signal. Zaustavite napravo. To pomeni, da je naprava našla kot lesa. Označite točko s pisalom.



Figur 1

3. Nato napravo počasi premikajte naprej preko stene, dokler se alarmni prikaz ne zaustavi in se signal več ne oglašja. Nato se premikajte v drugo smer, da zajamete dimenzije in središče lesa. Glejte sliko 1.

## Popravek napačne meritve:

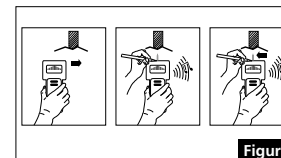
Če prikaz začne utripati in se oglasi pisk, ponovno začnite par milimetrov naprej.

## Napotek

1. Funkcijo je običajno mogoče izvesti za stenami iz mavca. Če so v stenah ali za opaži drugi materiali, lahko to vpliva na rezultat meritve.
2. Če slučajno napravo na začetku pridržite tik nad leseno letvijo ali podobno, se ne prikažeta ne prikaz ne alarm. Napravo v tem primeru malce prestavite.
3. Stenska površina, na kateri uporabljate napravo, mora biti ravna.
4. Priporočamo, da dodatno uporabite načina »Zaznavanje kovine in zaznavanje napetosti«, da zagotovite, da lesena letev ali leseni rob ni cev ali kabel. Naprava lahko zazna majhne vijake ali žebelje.
5. Napravo držite z eno roko, drugo pa držite malce oddaljeno, da preprečite motnje zaradi druge roke.
6. Če v steni trčita dva predmeta skupaj, ju naprava morda ne bo mogla natančno določiti.

## Način za zaznavanje kovine

1. Pritisčajte tipko »Select«, dokler se ne prikaže prikaz načina za zaznavanje kovine. Napravo držite v zrak brez stika s kovino in na kratko pritisnite tipko »TEST/ON«. Oglasita se dva kratka piska. Napravo enakomerno pritisčajte ob steno in jo hkrati premikajte po steni.
2. Če se prikaže alarmni prikaz, se oglasi signal. Zaustavite napravo. To pomeni, da je naprava našla kovinski predmet. Označite točko.

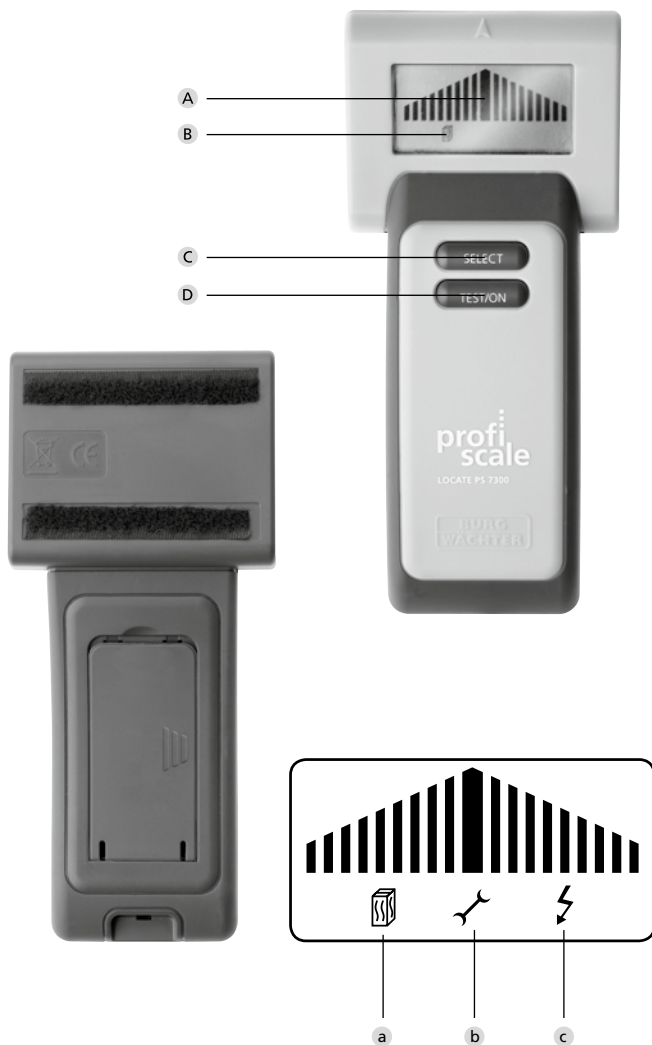


Figur 2

3. Nato napravo počasi premikajte naprej preko stene, dokler se alarmni prikaz ne zaustavi in se signal več ne oglašja. Nato se premikajte v drugo smer, da zajamete dimenzije in središče kovine. Glejte sliko 2.



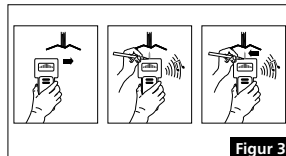
# profi scale



## Način za zaznavanje napetosti

Za čim bolj natančen rezultat, naprave ne približujte napetostim.

1. Pritisčajte tipko »Select«, dokler se ne prikaže prikaz načina za zaznavanje napetosti. Napravo držite ob steno in na kratko pritisnite tipko »TEST/ON«. Oglasi se kratko zaporedje piskov. Napravo pritisčajte ob steno in jo hkrati premikajte po steni.
2. Če se prikaže alarmni prikaz, se oglasi signal. Zaustavite napravo. To pomeni, da je naprava našla kot napetostnega voda. Označite točko.
3. Nato napravo počasi premikajte naprej preko stene, dokler se alarmni prikaz ne ugasne in se signal več ne oglasa. Nato se premikajte v drugo smer, da zajamete dimenzije kabla. Glejte sliko 3.



Figur 3


## Napotek

1. Žic/kablov, ki so pod globino, ki jo lahko zajame naprava, ali so prekriti z vezanim lesom, naprava ne more zajeti.
2. Če se naprava drgne ob steno ali ob njo udari, lahko pride do statične naelektritve in do napačnega rezultata.
3. Motnja zaradi magnetnih in električnih polj  
Ker se naprava odziva na zelo nizko napetost, se lahko v nekaterih primerih zgodi, da naprava prikaže napačno vrednost, npr. če je vod zelo slabo izoliran in je v vlažni steni. V tem primeru je treba dodatno preveriti z voltmetrom.

## Prosimo upoštevajte

1. Naprava ne najde izoliranih kablov ali vodov v kovinskih ohišjih, opažih, kovinskih stenah itd.
2. Pri vrtanju, vijachenju ali rezanju v lesene stene ali tla, ki lahko vsebujejo kable in cevi na površini, bodite zelo previdni.
3. Pri delu v bližini električnih kablov, vedno izključite električno napajanje.
4. Glede na razdalje električnega kabla ali cevi do površine stene, naprava le-to zazna v enakem načinu kot les.
5. Naprava se izključi, če je ne uporabljate dlje kot 20 sekund.

## Menjava baterij

Če se na zaslonu prikaže simbol »«, to pomeni, da je treba zamenjati baterijo. Odstranite pokrov predalčka za baterije, zamenjajte 9-voltno baterijo, jo priključite na kabel in vstavite v predalček. Nato pravilno zaprite pokrov predalčka za baterijo.

## Odstranjevanje naprave

### Cenjena stranka,

Pomagajte nam prosim zniževati količine odpadkov. Kadar odstranujete ta aparat, ne pozabite da veliko njegovih delov vsebuje vredne materiale, ki se dajo uporabljati za reciklažo.



Opozarjamo Vas, da teh električnih in elektronskih aparatov in baterij ne smete odlagati med hišne odpadke, vendar pa jih zbirajte posebej. Pozanimajte se na ustreznem oddelku vaše občine, kje je na voljo odlagališče električnih odpadkov.



Glede vprašanj v zvezi z izjavo ES o istovetnosti se prosim obrnite na [info@burg.biz](mailto:info@burg.biz)

Pridržujemo si pravice do tiskarskih napak ter tehničnih sprememb.