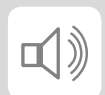




profi
scale

LOCATE M



ProfiScale LOCATE M Detector multifuncțional

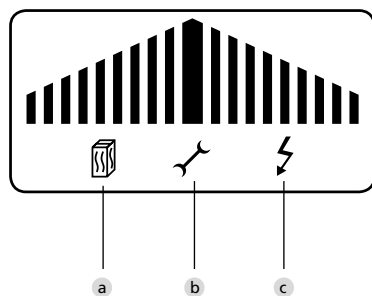
ro Instrucțiune de folosire

BA Locate M 04/2016

BURG-WÄCHTER KG
Altenhofer Weg 15
58300 Wetter
Germany



profi scale



Introducere

Eliminați orice risc înainte de a începe să găuriți. Cu detectorul electronic multifuncțional ProfiScale LOCATE M localizați orice se ascunde îndărătul tencuiei. Descoperiți rapid și simplu țevi de metal și conducte electrice sau dați de urma elementelor de cadru din lemn și a golurilor. Prin intermediul indicațiilor sale optice și acustice, aparatul vă semnalează foarte exact unde anume puteți găuri în condiții de siguranță.

Aparatul ProfiScale LOCATE M este un detector modern, conceput pentru localizarea metalelor, grinzelor de lemn și conductoarelor sub tensiune aflate în tavane, podele și pereți. Aparatul ProfiScale LOCATE M servește la minimizarea riscului ca la găurire să fie deteriorate conductoare sub tensiune, țevi și obiecte de metal.

În imagine

- A Afișaj
- B Regim
- C Butonul SELECT
- D Butonul de Pornire/Oprire

Afișaj

- a Regim de detectare a lemnului
- b Regim de detectare a metalului
- c Regim de detectare a tensiunii

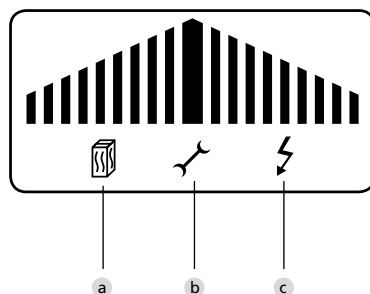
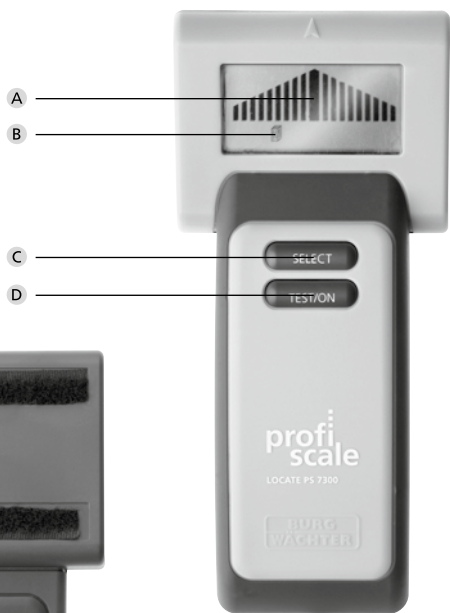
Indicații de siguranță

Nerespectarea indicațiilor de mai jos poate conduce la daune personale:

1. Citiți cu atenție instrucțiunea înainte de a utiliza aparatul, pentru a asigura lucrul în condiții de siguranță. Păstrați instrucțiunea cu grijă.
2. Conductoarele ecranate sau purtătoare de curent dispuse în învelișuri metalice, pereți metalici sau pereți etanși nu pot fi detectate. În acest caz, măsurătorile trebuie executate în regim de detectare a metalelor.
3. O atenție deosebită se impune la baterea de cuie, tăierea sau găurirea în pereți, tavane sau podele în care sunt plasate cabluri sau conducte de suprafață.
4. Capacitatea de detectare a aparatului poate varia în funcție de umiditatea materialului, constituția peretelui, starea de lăcuire și mărirea obiectului de detectat. În aceste împrejurări se poate manifesta o diminuare a adâncimii de detectare.
5. Nu folosiți aparatul pentru căutarea unor conducte situate în afara domeniului de tensiune indicat.
6. Înainte de a utiliza aparatul verificați-i capacitatea de funcționare.
7. În caz de rezultate neeficiente alegeți pe cât posibil un alt loc pentru găurit, înșurubat etc. În caz de nesiguranță apelați la sfatul personalului de specialitate.
8. Nu țineți aparatul la îndemâna copiilor sau a persoanelor neautorizate.
9. În scopul asigurării siguranței în funcționare și a menținerii garanției aparatului, repararea aparatului de măsură nu este permisă decât unui personal de specialitate calificat și cu piese de schimb originale.



profi
scale



10. Nu expuneți niciodată aparatul la tensiune electrică, întrucât aceasta ar putea duce la deteriorarea sistemului electronic.
11. Nu utilizați aparatul în medii cu gaze inflamabile sau explozive.
12. Nu utilizați aparatul în stare defectă.
13. Manipulați cu grijă aparatul și nu-l lăsați să cadă.
14. Nu demontați aparatul, evitând astfel erori de funcționare.
15. Păstrați aparatul la loc uscat și curat.
16. Pe durata neutilizării, păstrați aparatul în geanta pentru aparate.
17. Evitați contactul cu apă și cu praful.
18. La curățarea aparatului nu folosiți detergenți abrazivi sau solvenți. Apelați la o cârpă umedă și doar la detergenți moi.
19. Controlați în mod periodic bateria (bateriile), evitând în acest fel producerea de pagube.
20. În cazul neutilizării mai îndelungate a aparatului, îndepărtați bateria.

Garanție

Felicități, v-ați decis pentru tehnica de măsurare de înaltă calitate marca ProfiScale de la BURG-WÄCHTER. BURG-WÄCHTER vă oferă o perioadă de garanție de 2 ani începând de la data achiziționării. Sunt excluse de la garanție deteriorările produse prin utilizare inadecvată, prin suprasolicitare sau prin depozitare greșită, precum și uzura firească și acele deficiențe, care nu impiedică decât în mod minor asupra valorii sau funcționării aparatului. În caz de intervenții din partea unor persoane neautorizate, orice garanție decade. În caz de producere a unei defecțiuni aflate sub incidența garanției, vă rugăm să predați comerciantului dvs. aparatul în totalitatea sa, inclusiv ambalajul, descrierea și bateriile, precum și bonul de casă de la cumpărare.

Date tehnice

Adâncimi de măsurare tipice	grinzii de lemn de 30 x 30 mm: ≤ 30 mm țevi de metal cu Ø 20 mm: ≤ 50 mm tensiune de 220 – 240 V la 50 – 60 Hz: ≤ 50 mm
Temperatură de lucru	-7°C – 40°C sub 75% umiditate relativă
Temperatură de depozitare	-20°C – 50°C sub 85% umiditate relativă
Alimentare cu curent	bloc 9V (de ex. 6LR61)

Adâncimea detectabilă se poate abate de la aceste valori în funcție de umiditatea conținută în material, de structura și vopseala peretelui etc.

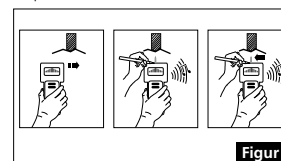
Deservire

Conectare

Dacă apăsați butonul „TEST/ON” timp de circa 3 secunde are loc conectarea aparatului, indicându-se ultimul regim de măsurare utilizat.

Regimul de detectare a lemnului

1. Apăsați butonul „Select”, până când apare afișajul pentru regimul de detectare a lemnului. Așezați aparatul la perete și apăsați scurt butonul „TEST/ON”. Se aud două sunete scurte, iar aparatul este calibrat. În cazul în care afișajul clipește, trebuie executată o nouă calibrare într-un alt loc. Deplasați aparatul cu o apăsare uniformă în lungul peretelui.
2. Odată cu apariția indicației de alarmă se aude un semnal sonor. Opriti aparatul. Înseamnă că aparatul a detectat un colț al lemnului. Marcați punctul cu un creion.



Figur 1

3. Continuați încet deplasarea laterală a aparatului de-a lungul peretelui, până când se stinge indicația de alarmă și se oprește semnalul sonor. Reluați apoi deplasarea într-o altă direcție, pentru a determina dimensiunile și centrul lemnului. Vezi figura 1.

Corectarea unei măsurători eronate:

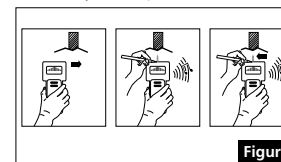
Dacă afișajul începe să clipească și se aude un ton de bip, reîncepeți câțiva milimetri mai departe.

Indicație

1. Funcția este efectuabilă în mod normal în spatele peretilor din gips-carton. În cazul în care în pereți sau îndărătul căptușelii au fost instalate alte materiale, faptul poate afecta rezultatele măsurătorilor.
2. În cazul în care aparatul este ținut în mod întâmplător direct deasupra unei șipci de lemn sau a unei bucăți de lemn similare, afișajul și alarma nu apar. Vă rugăm să deplasați puțin aparatul.
3. Suprafața peretelui asupra căreia se utilizează aparatul trebuie să fie plană.
4. Vă recomandăm utilizarea suplimentară a regimului „Detectare metal și detectare tensiune”, pentru a vă asigura că șipca de lemn sau scândura nu este în realitate o țevă sau un cablu. Aparatul poate identifica șuruburi mici sau cuie.
5. Vă rugăm să țineți aparatul cu o singură mână, în timp ce cealaltă mână se află la o oarecare distanță, pentru a se evita perturbații cauzate de acestea.
6. În cazul în care în perete se învecinează nemijlocit două obiecte, este posibil ca aparatul să nu le poată identifica exact.

Regimul de detectare a metalului

1. Apăsați butonul „Select”, până când apare afișajul pentru regimul de detectare a metalului. Țineți aparatul în aer, fără orice atingere pe metal, și apăsați scurt butonul „TEST/ON”. Se aud două sunete scurte. Deplasați aparatul cu o apăsare uniformă de-a lungul peretelui.
2. Odată cu apariția indicației de alarmă se aude un semnal sonor. Opriti aparatul. Înseamnă că aparatul a detectat colțul unui obiect de metal. Marcați acest punctul.

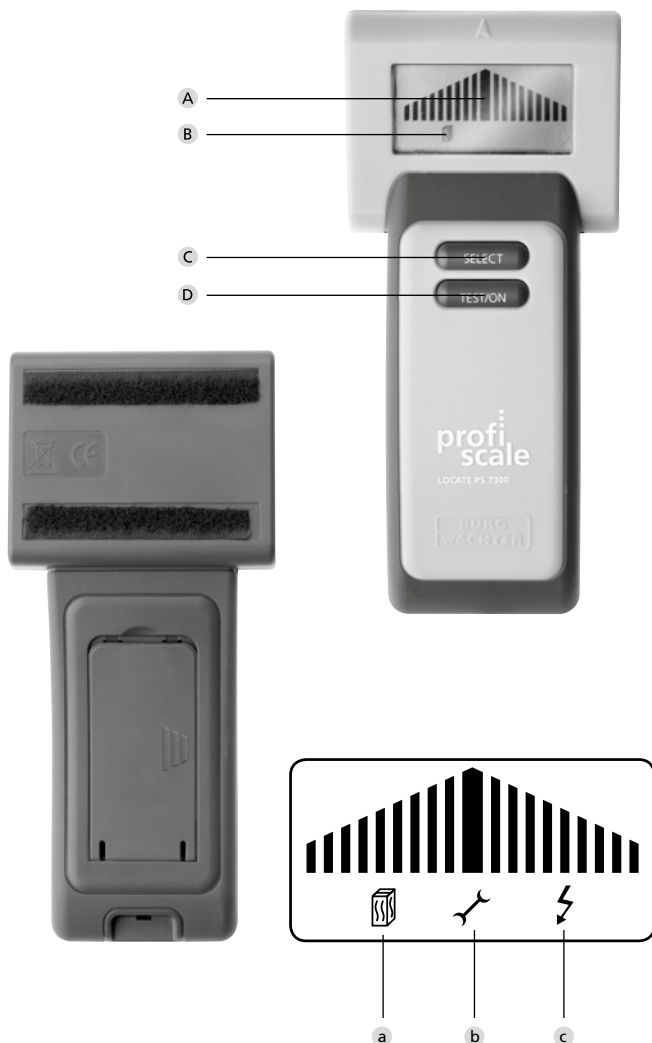


Figur 2

3. Continuați încet deplasarea laterală a aparatului în lungul peretelui, până când se stinge indicația de alarmă și se oprește semnalul sonor. Reluați apoi deplasarea într-o altă direcție, pentru a determina dimensiunile și centrul metalului. Vezi figura 2.



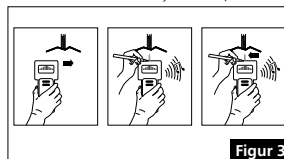
profi scale



Regimul de detectare a tensiunii

Pentru a obține un rezultat cât mai precis cu puțință, țineți aparatul la distanță de orice tensiune.

1. Apăsăți butonul „Select”, până când apare afișajul pentru regimul de detectare a tensiunii. Țineți aparatul la perete și apăsați scurt butonul „TEST/ON”. Se aude o scurtă succesiune de sunete. Deplasați aparatul cu o apăsare uniformă de-a lungul peretelui.
2. Odată cu apariția indicației de alarmă se aude un semnal sonor. Opriti aparatul. Înseamnă că aparatul a detectat colțul unei conducte aflate sub tensiune. Marcați acest punctul.



Figur 3

3. Continuați încet deplasarea aparatului în aceeași direcție în lungul peretelui, până când se stinge indicația de alarmă și se oprește semnalul sonor. Reluați apoi deplasarea într-o altă direcție, pentru a determina dimensiunile cablului. Vezi figura 3.


Indicație

1. Aparatul nu poate determina conductoare/cabluri situate la o adâncime mai mare decât cea detectabilă de către aparat sau mascate cu placaj.
2. Prin frecarea aparatului de perete sau lovirea sa către acesta se poate genera o încărcare electrostatică, de natură a conduce la rezultate eronate.
3. Perturbații cauzate de câmpuri magnetice și electrice
Întrucât aparatul reacționează deja la tensiuni extrem de scăzute, în unele cazuri se poate întâmpla ca el să producă indicații greșite, de exemplu atunci când un conductor este foarte slab izolat și se situează într-un perete umed. În acest caz se impune verificarea cu un voltmetru.

Vă rugăm să aveți în vedere

1. Cabluri sau conducte ecranate, situate în carcase metalice, în cofraje, în pereți metalici sau altele asemenea, nu pot fi detectate.
2. Acționați cu grijă atunci când executați operații de găurire, înșurubare sau tăiere în pereți de lemn sau podele în care s-ar putea afla cabluri sau țevi la suprafață.
3. Atunci când lucrați în apropierea unor cabluri electrice, deconectați întotdeauna alimentarea cu curent.
4. Aparatul determină cablurile electrice sau țevile în același mod ca și lemnul, în funcție de distanța lor față de suprafața peretelui.
5. Atunci când nu-l utilizați timp de peste 20 de secunde, aparatul se deconectează de la sine.

Înlocuirea bateriei

Atunci când pe display apare simbolul , înseamnă că se impune înlocuirea bateriei. Îndepărtați capacul compartimentului bateriei, schimbați bateria de 9 V, conectați-o la cablu și introduceți-o în compartiment. Închideți corect capacul compartimentului bateriei.

Lichidarea dispozitivului

Stimate client,

contribuiți vă rog la reducerea cantității de deșeuri nevalorificate. Dacă veți intenționa să lichidați acest dispozitiv, aveți vă rog în vedere că multe componente conțin materiale valoroase, care po fi reciclate.



Vă atenționăm asupra faptului că este interzisă lichidarea dispozitivelor electrice și electronice ca deșeuri menajere, acestea trebuie sortate. Informați-vă la punctul de lucru corespunzător din localitatea dumneavoastră, unde veți găsi baza de colectare pentru deșeuri electrice.



În caz de nelămuriri privind ES-declarație de conformitate, vă rog să vă adresați la info@burg.biz

Sub rezerva greșelilor de tipar și de culegere, precum și a modificărilor tehnice.