



profi
scale

LOCATE M



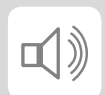
30 mm



50 mm



50 mm



ProfiScale LOCATE M
Detektor wielofunkcyjny

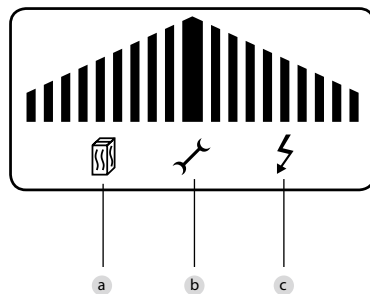
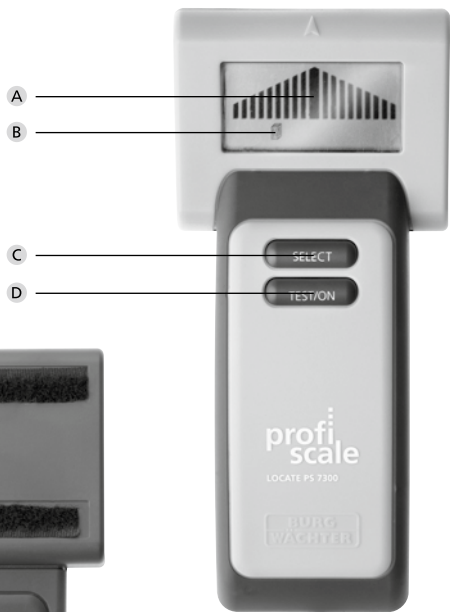
pl Instrukcja obsługi

BA Locate M 04/2016

BURG-WÄCHTER KG
Altenhofer Weg 15
58300 Wetter
Germany



profi
scale



Wstęp

Przed przystąpieniem do wiercenia nabierz 100 % pewności. Za pomocą elektronicznego detektora wielofunkcyjnego ProfiScale LOCATE M można zlokalizować wszystko, co tkwi pod tynkiem. Szybko i łatwo lokalizowane są rury metalowe i przewody prądowe lub drewniane belki nośne, a także puste przestrzenie. Ten przyrząd precyzyjnie sygnalizuje wizualnie i akustycznie, gdzie wiercenie nie stanowi zagrożenia.

ProfiScale LOCATE M to nowoczesny detektor. Opracowany został do wykrywania metalu, belek drewnianych i przewodów prądowych znajdujących się w stropach, podłodze i ścianach. Przy wierceniu otworów ProfiScale LOCATE M służy do minimalizacji ryzyka uszkodzenia przewodów będących pod napięciem, metalowych rur i przedmiotów.

Ilustracja

- A Wyświetlacz
- B Tryb działania
- C Przycisk SELECT
- D Przycisk WŁĄCZ/WYŁĄCZ

Wyświetlacz

- a Tryb wykrywania drewna
- b Tryb wykrywania metalu
- c Tryb wykrywania napięcia

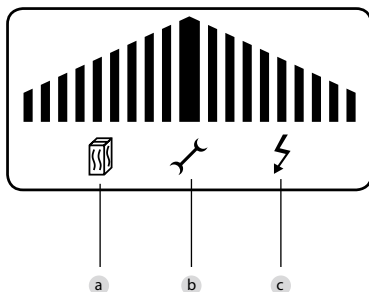
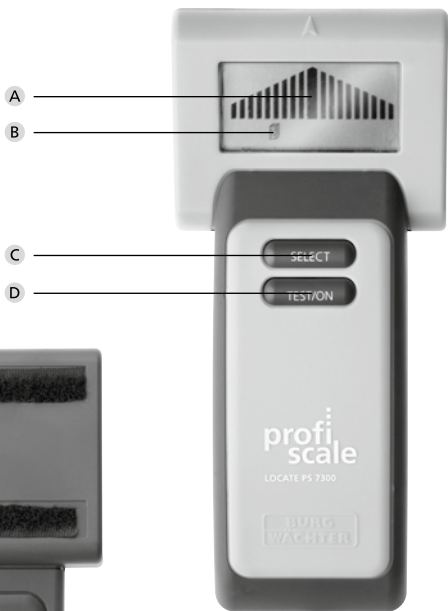
Przepisy bezpieczeństwa

Lekceważenie niżej podanych zasad może być przyczyną wypadku z odniesieniem obrażeń osób:

1. Przed przystąpieniem do użytkowania przyrządu należy uważnie przeczytać instrukcję obsługi, aby zapewnić bezpieczeństwo pracy. Przechować instrukcję obsługi.
2. Niewykrywalne są kable ekranowane lub kable prądowe umieszczone w metalowych rurach osłonowych, ścianach metalowych lub szczelnych ścianach. W tym wypadku można przeprowadzić pomiary w trybie rozpoznawania metalu.
3. Zachować ostrożność podczas wbijania gwoździ, przecinania lub wiercenia w ścianach, stropach lub podłogach, w których poprowadzone są kable lub przewody tuż pod powierzchnią.
4. Zdolność detekcyjna przyrządu może ulegać zmianom w zależności od wilgotności materiału, właściwości ściany, powłoki lakierowanej i rozmiarów wykrywanego obiektu. W wyniku tego może wystąpić zmniejszenie głębokości wykrywania w materiale.
5. Nie używać tego przyrządu do szukania przewodów będących pod napięciem wykraczającym poza podany zakres.
6. Przed przystąpieniem do użytkowania przyrządu skontrolować poprawność jego działania.
7. W przypadku niejednoznacznych wyników należy – w miarę możliwości – wybrać inne miejsce do wiercenia, przykręcenia itp. W razie wątpliwości zwrócić się do specjalistów o radę.
8. Chronić przyrząd przed dostępem dzieci i osób nieupoważnionych.
9. Naprawę przyrządu pomiarowego zlecić wyłącznie wykwalifikowanym specjalistom i zastosować oryginalne części zamienne, aby zapewnić bezpieczeństwo pracy i utrzymać prawo do roszczeń gwarancyjnych.



profi scale



10. Nigdy nie poddawać przyrządu działaniu napięcia elektrycznego, ponieważ może to spowodować uszkodzenie układu elektronicznego.
11. Nie używać tego przyrządu w atmosferze zawierającej gazy zapalne lub wybuchowe.
12. Nie używać uszkodzonego przyrządu.
13. Ostrożnie traktować przyrząd i nie dopuścić do jego upadku.
14. W celu uniknięcia błędów działania nie demontować przyrządu.
15. Przyrząd przechowywać w suchym i czystym miejscu.
16. Nieużytkowany przyrząd przechowywać w futerale.
17. Chronić przed wodą i pyłem.
18. Nie stosować żadnych środków szorujących ani rozpuszczalników do czyszczenia przyrządu. Używać tylko wilgotnej szmatki w łagodnym środkem do czyszczenia.
19. Regularnie kontrolować stan baterii, aby zapobiec ewentualnym szkodom.
20. Wyciągnąć baterie w przypadku dłuższego nieużywania przyrządu.

Gwarancja

Gratulujemy!

Państwo zdecydowali się nabyć wysokiej jakości przyrząd pomiarowy ProfiScale marki BURG-WÄCHTER. BURG-WÄCHTER udziela 2-letniej gwarancji licząc od dnia zakupu. Gwarancją nie są objęte szkody powstałe w wyniku nieprawidłowego użytkowania, nadmiernego obciążenia lub błędnego przechowywania, a także zwykłe zużycie i wady, które w znikomym stopniu wpływają na wartość lub działanie przyrządu. W przypadku nieautoryzowanej ingerencji wygasa prawo do roszczeń z tytułu udzielonej gwarancji. W przypadku wystąpienia wady objętej gwarancją prosimy o oddanie sprzedawcy kompletnego przyrządu łącznie z opakowaniem, opisem, bateriami i rachunkiem.

Dane techniczne

Typowe głębokości pomiaru	Belka drewniana od 30 x 30 mm: ≤ 30 mm Rura metalowa od Ø 20 mm: ≤ 50 mm Napięcie dla 220 – 240 V przy 50 – 60 Hz: ≤ 50 mm
Temperatura działania	-7°C – 40°C poniżej 75% RH
Temperatura przechowywania	-20°C – 50°C poniżej 85% RH
Zasilanie prądem	bateria 9V (np. 6LR61)

Rozpoznawalna głębokość może wykazywać odchyłki spowodowane wilgotnością zawartą w materiale, strukturą ściany i użytą farbą.

Obsługa

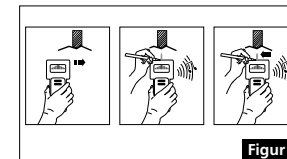
Włączenie

Wciśnięcie i przytrzymanie przycisku „TEST/ON” przez ok. 3 sekundy powoduje włączenie przyrządu w trybie działania, w którym uprzednio został wyłączony.

Tryb wykrywania drewna

1. Nacisnąć przycisk „Select”, aż na wyświetlaczu pojawi się tryb wykrywania drewna. Przytrzymać przyrząd przy ścianie i krótko nacisnąć przycisk „TEST/ON”. Rozlegają dwa krótkie dźwięki, przyrząd jest kalibrowany.

- W przypadku migania wskaźnika konieczne jest nowe kalibrowanie w innym miejscu. Przesuwać przyrząd z równomiernym dociskiem po powierzchni ściany.
2. Gdy wyświetlacz przedstawia alarm, rozlega się sygnał dźwiękowy. Zatrzymać przyrząd. To oznacza, że przyrząd znalazł narożnik drewna. Zaznaczyć ten punkt pisakiem.



Figur 1

3. Przyrząd dalej przesuwając powoli w bok po powierzchni ściany, aż wyświetlacz nie będzie przedstawiał alarmu i zamilknie sygnał dźwiękowy. Wtedy przesuwając w innym kierunku, w celu zarejestrowania wielkości i wyznaczenia punktu środkowego drewna. Patrz rysunek 1.

Korygowanie błędnego pomiaru:

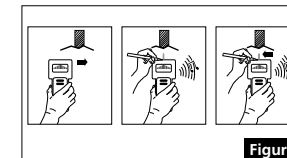
Jeśli wyświetlacz znacznie migać i rozlegnie się sygnał akustyczny, wtedy startować ponownie kilka milimetrów dalej.

Wskazówka

1. Funkcję tę można zazwyczaj realizować w przypadku ścian gipsowo-kartonowych. Na wyniki pomiarów może wywierać wpływ użycie innych materiałów w ścianach lub montaż za obudową.
2. W razie przypadkowego przyłożenia przyrządu na początku od razu nad deską lub innym elementem drewnianym, wyświetlacz nie reaguje ani nie rozlega się alarm. Wtedy przesunąć nieco przyrząd.
3. Powierzchnia ściany, do której przykładany jest przyrząd, powinna być płaska.
4. Zaleca się dodatkowo użycie funkcji „Wykrywanie metalu i wykrywanie napięcia”, aby upewnić się że wykryta deska lub krawędź nie jest w rzeczywistości rurą lub kablem. Przyrząd potrafi rozpoznać małe śruby lub gwoździe.
5. Przytrzymywać przyrząd jedną ręką, a drugą w pewnej odległości, aby zapobiec zakłóceniom spowodowanym przez drugą rękę.
6. Jeśli dwa przedmioty w ścianie stykają się bezpośrednio ze sobą, to ewentualnie przyrząd nie może ich dokładnie zlokalizować.

Tryb wykrywania metalu

1. Nacisnąć przycisk „Select”, aż na wyświetlaczu pojawi się tryb wykrywania metalu. Przytrzymać przyrząd w powietrzu bez zbliżenia do jakiegokolwiek metalu i krótko nacisnąć przycisk „TEST/ON”. Rozlegają się dwa krótkie dźwięki. Powoli przesuwając przyrząd z równomiernym dociskiem po powierzchni ściany.
2. Gdy wyświetlacz przedstawia alarm, rozlega się sygnał dźwiękowy. Zatrzymać przyrząd. To oznacza, że przyrząd znalazł narożnik przedmiotu metalowego. Zaznaczyć ten punkt.

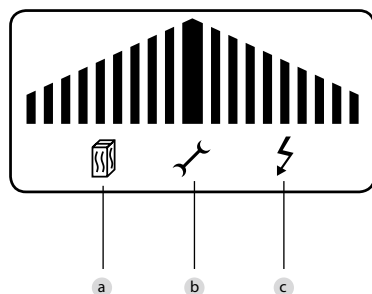
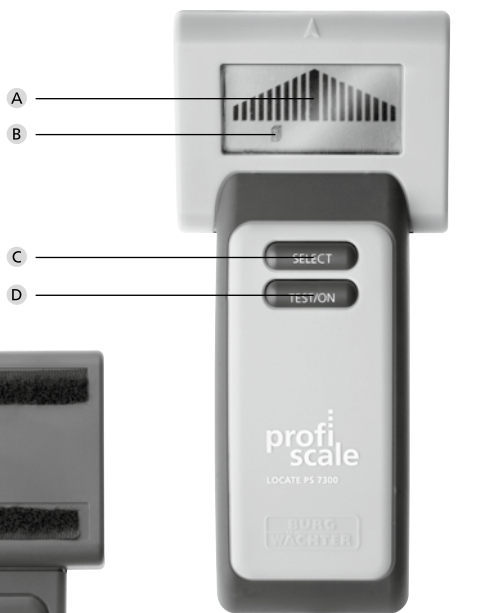


Figur 2

3. Przyrząd dalej przesuwając powoli w bok po powierzchni ściany, aż wyświetlacz nie będzie przedstawiał alarmu i zamilknie sygnał dźwiękowy. Wtedy przesuwając w innym kierunku, w celu zarejestrowania wielkości i wyznaczenia punktu środkowego metalu. Patrz rysunek 2.



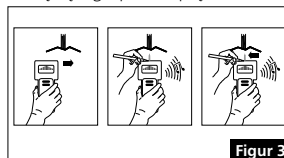
profi scale



Tryb wykrywania napięcia

W celu osiągnięcia możliwie dokładnego wyniku przetrzymać przyrząd w miejscu oddalonym od wszelkiego napięcia.

1. Naciskać przycisk „Select”, aż na wyświetlaczu pojawi się tryb wykrywania napięcia. Przytrzymać przyrząd przy ścianie i krótko nacisnąć przycisk „TEST/ON”. Rozlegają się kolejno krótkie dźwięki. Przesuwać przyrząd z równomiernym dociskiem po powierzchni ściany.
2. Gdy wyświetlacz przedstawia alarm, rozlega się sygnał dźwiękowy. Zatrzymać przyrząd. To oznacza, że przyrząd znalazł narożnik przewodu będącego pod napięciem. Zaznaczyć ten punkt.



Figur 3

3. Przyrząd dalej przesuwaj powoli w tym samym kierunku po powierzchni ściany, aż wyświetlacz nie będzie przedstawiać alarmu i zamilknie sygnał dźwiękowy. Wtedy przesuwaj dalej w innym kierunku, w celu zarejestrowania wielkości kabla. Patrz rysunek 3.

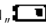
Wskazówka

1. Przyrząd nie wykrywa drutów/kabli znajdujących się w głębokości większej niż zdolność detekcji przyrządu albo przysłoniętych sklejką drewnianą.
2. W wyniku tarcia przyrządu o ścianę lub uderzenia o ścianę może dojść do jego naładowania elektrostatycznego i spowodowania błędnych wyników pomiaru.
3. Zakłócenia przez pola magnetyczne i elektryczne
Z uwagi na reagowanie przyrządu na ekstremalnie niskie napięcie może się zdarzyć, że przyrząd błędnie sygnalizuje. Przykładowo gdy przewód jest słabo izolowany i znajduje się w wilgotnej ścianie. W takim przypadku konieczna jest dodatkowa kontrola woltomierzem.

Prosimy o uwzględnienie

1. Niewykrywalne są kable lub przewody ekranowane umieszczone w metalowej obudowie, szalunkach budowlanych, ścianach metalowych itp.
2. Zachować należy ostrożność podczas wiercenia, wkręcania śrub lub wycinania w drewnianych ścianach, stropach lub podłogach, w których mogą występować kable lub rury pod powierzchnią.
3. Przed przystąpieniem do pracy w pobliżu przewodów prądowych zawsze wyłączyć je spod zasilania.
4. W zależności od odstępów kabli elektrycznych lub rur od powierzchni ściany, przyrząd rozpoznaje je w taki sam sposób jak drewno.
5. Przyrząd wyłącza się, gdy nie będzie używany dłużej niż 20 sekund.

Wymiana baterii

Pojawienie się symbolu „” na wyświetlaczu oznacza, że bateria musi zostać wymieniona. Zdjąć pokrywę wnęki na baterie, wymienić baterię 9 V, podłączyć ją do kabla i włożyć baterię do wnęki. Zamknąć pokrywę wnęki na baterię.

Likwidacja urządzenia

Szanowny kliencie,

prosimy o Twoją pomoc w ograniczaniu ilości niewykorzystanych odpadów. Jeśli poweźmiesz zamiar zlikwidowania niniejszego urządzenia, miej na pamięci, iż wiele jego części zawiera cenne surowce, które można poddać recyklingowi.



Przypominamy, że urządzeń elektrycznych, elektronicznych oraz baterii nie wolno likwidować jako odpadu komunalnego, muszą one podlegać segregacji. W odpowiednim urzędzie w Twoim mieście/gminie otrzymasz informację o miejscu zbiórki odpadów elektrycznych i elektronicznych.



W przypadku pytań dotyczących deklaracji zgodności WE, prosimy o kontakt na info@burg.biz

Błędy w druku i zecerskie, a także zmiany techniczne zastrzeżone.