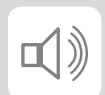




profi  
scale

LOCATE M



**ProfiScale LOCATE M**  
**Multifunctionele detector**

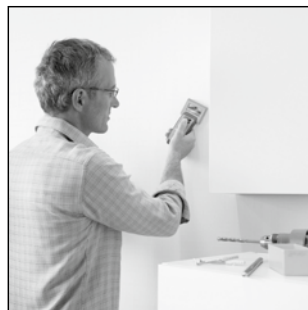
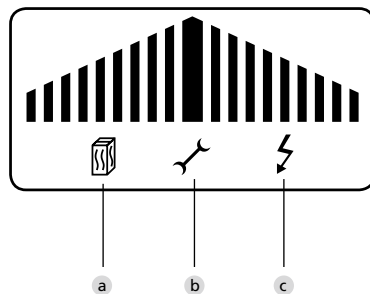
**nl** Gebruiksaanwijzing

BA Locate M 04/2016

**BURG-WÄCHTER KG**  
Altenhofer Weg 15  
58300 Wetter  
Germany



profi  
scale



## Inleiding

Neem het zekere voor het onzekere, voordat u gaat boren. Met de elektronische multifunctionele detector ProfiScale LOCATE M spoort u alles op wat zich achter het pleisterwerk verbergt. Snel en gemakkelijk stelt u vast, waar metalen buizen en elektriciteitsleidingen zich bevinden en spoort u houten regelwerk en holle ruimtes op. Het apparaat geeft door middel van optische en akoestische signalen nauwkeurig aan, waar u veilig kunt boren.

De ProfiScale LOCATE M is een moderne detector. Hij is ontworpen om metaal, houten balken en spanningvoerende leidingen in plafonds, vloeren en wanden op te sporen. Doel van de ProfiScale LOCATE M is om de kans te minimaliseren dat spanningvoerende leidingen, metalen buizen en andere metalen voorwerpen bij boren beschadigd raken.

## Afbeelding

- A Display
- B Modus
- C SELECT-knop
- D AAN/UIT-knop

## Display

- a Houtherkenningsmodus
- b Metaalherkenningsmodus
- c Spanningsherkenningsmodus

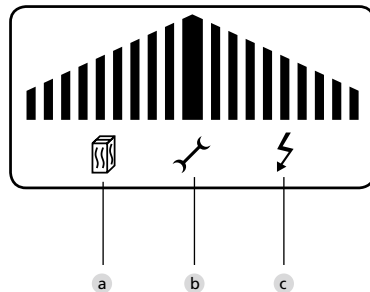
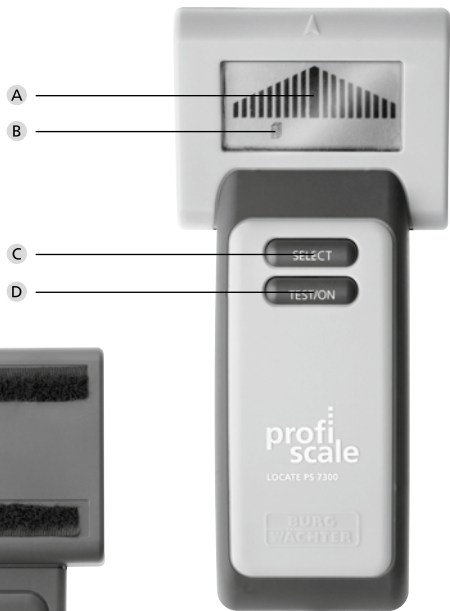
## Veiligheidsvoorschriften

**Er kan lichamelijk letsel ontstaan als de volgende aanwijzingen niet in acht worden genomen:**

1. Voordat het apparaat in gebruik wordt genomen, moet de handleiding zorgvuldig worden gelezen om te garanderen dat er veilig mee gewerkt kan worden. Bewaar de handleiding goed.
2. Afgeschermd of stroomvoerende kabels binnen metalen ommantelingen, metalen wanden of dichte wanden kunnen niet worden herkend. In dat geval kunt u metingen uitvoeren in de metaalherkenningsmodus.
3. Wees voorzichtig als u wilt gaan spijkeren, zagen of boren in wanden, plafonds of vloeren, die kabels of leidingen bevatten die dicht onder het oppervlak liggen.
4. Het herkenningvermogen van het apparaat kan variëren op grond van de vochtigheid van het materiaal, de hoedanigheid van de wand, eventuele verflagen en de grootte van het te herkennen object. Het zou kunnen dat de detectie hierdoor minder diep plaats kan vinden.
5. Gebruik het apparaat niet om kabels op te sporen die buiten het aangegeven spanningsbereik liggen.
6. Controleer of het apparaat goed functioneert, voordat u het gebruikt.
7. Als u onduidelijke resultaten krijgt, moet u indien mogelijk een andere plaats kiezen om te boren, schroeven in te draaien, enzovoort. Laat u bij twijfel adviseren door gekwalificeerde vakmensen.
8. Houd het apparaat uit de buurt van kinderen en andere onbevoegden.
9. Laat het meetapparaat alleen repareren met behulp van originele onderdelen en door gekwalificeerd en geschoold personeel, om veiligheid en garantieaanspraken niet in gevaar te brengen.



# profi scale



10. Stel het apparaat nooit bloot aan elektrische spanning, omdat dit tot beschadiging van de elektronica kan leiden.
11. Gebruik het apparaat niet in omgevingen waarin zich ontvlambare of explosieve gassen bevinden.
12. Gebruik het apparaat niet als het defect is.
13. Ga voorzichtig met het apparaat om en laat het niet vallen.
14. Haal het apparaat niet uit elkaar, kunnen storingen optreden.
15. Bewaar het apparaat op een droge en schone plaats.
16. Bewaar het apparaat in de bijbehorende hoes als het niet gebruikt wordt.
17. Voorkom dat het apparaat in contact komt met water en stof.
18. Gebruik om het apparaat te reinigen geen schuur- of oplosmiddelen. Gebruik een vochtige doek en alleen milde reinigingsmiddelen.
19. Om schade te voorkomen, moeten de batterijen regelmatig worden gecontroleerd.
20. Verwijder de batterij als u van plan bent het apparaat langere tijd niet te gebruiken.

### Garantie

Van harte gefeliciteerd met uw keuze voor de ProfiScale kwaliteitsmeet-techniek van BURG-WÄCHTER. BURG-WÄCHTER verleent een garantie van 2 jaar vanaf de aankoopdatum. Uitgezonderd van garantieaanspraken zijn schade door onjuist gebruik, overbelasting of verkeerde opslag, maar ook normale slijtage en defecten die maar weinig invloed hebben op de waarde of het functioneren van het apparaat. Bij ingrijpen door niet-geautoriseerde instanties vervalt elke aanspraak op garantie. Mocht u gebruik willen maken van de garantie, lever dan het hele apparaat, incl. verpakking, beschrijving en batterijen, en het aankoopbewijs in bij uw dealer.

### Technische gegevens

<b>Typische meetdiepten</b>	Houten balken 30 × 30 mm: ≤ 30 mm Metalen buizen Ø 20 mm: ≤ 50 mm Spanning 90 – 250 V bij 50 – 60 Hz: ≤ 50 mm
<b>Bedieningstemperatuur</b>	-7°C – 40°C beneden 75 % RV
<b>Opslagtemperatuur</b>	-20°C – 50°C beneden 85 % RV
<b>Stroomvoorziening</b>	9 V-blok (bijv. 6LR61)

Tot op welke diepte herkenning plaats kan vinden, kan afwijken ten gevolge van de vochtigheid van het materiaal, de structuur van de wand, verflagen, enzovoort

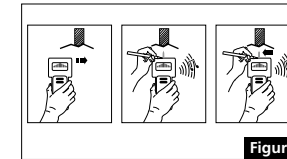
### Bediening

#### Inschakelen

Als u ca. 3 seconden op de knop "TEST/ON" drukt, schakelt het apparaat zichzelf in en toont de laatst gebruikte modus.

### Houtherkenningsmodus

1. Houd de knop "Select" zolang ingedrukt, tot het display voor de houtherkenningsmodus verschijnt. Houd het apparaat tegen de wand en druk kort op de knop "TEST/ON". Er klinken twee korte tonen, het apparaat is nu gekalibreerd. Knippert het display, dan moet op een andere plaats opnieuw worden gekalibreerd. Beweeg het apparaat over de wand, terwijl u er gelijkmatig druk op uitoefent.
2. Als in het display een alarm zichtbaar wordt, klinkt tegelijk een signaal. Stop het apparaat. Het signaal betekent dat het apparaat hout gevonden heeft. Markeer dit punt met een stift.



Figur 1

3. Beweeg het apparaat langzaam zijwaarts over de wand, tot de alarmaanduiding uit het display verdwijnt en het signaal niet meer klinkt. Beweeg het apparaat vervolgens verder in een andere richting om de afmetingen en het middelpunt van het hout te bepalen. Zie figuur 1.

### Correctie van een verkeerde meting

Als het display begint te knipperen en er een pieptoon klinkt, begin dan opnieuw te meten, een paar millimeter verderop op de wand.

### Opmerking

1. Normaliter functioneert het systeem ook achter wanden van gipskarton. Mochten er andere materialen zijn verwerkt in de wanden of achter de lambrisering, dan kan dit een negatieve invloed op de meetresultaten hebben.
2. Indien het apparaat toevallig bij het begin van de meting direct boven een houten lat of iets dergelijks gehouden wordt, verschijnt er niets in het display en klinkt er geen alarmtoon. Verplaats het apparaat een beetje.
3. Het wandoppervlak waar het apparaat op wordt gehouden, moet vlak zijn.
4. Wij adviseren u bovendien de modi "Metaalherkenning" en "Spanningsherkenning" te gebruiken om er zeker van te zijn dat de lat of balk geen buis of kabel is. Het apparaat is in staat, kleine schroeven of spijkers te herkennen.
5. Houd het apparaat met één hand vast en houd de tweede hand op enige afstand, om storingen ten gevolge van de aanwezigheid van die tweede hand te voorkomen.
6. Liggen twee materialen in de wand direct tegen elkaar, dan is het apparaat mogelijk niet in staat, exact te bepalen, welke materialen dit zijn.

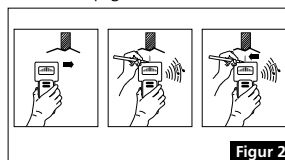


# profi scale



## Metaalherkenningmodus

1. Houd de knop "Select" zolang ingedrukt, tot het display voor de metaalherkenningmodus verschijnt. Houd het apparaat in de lucht zonder dat het enig metaal raakt en druk kort op de knop "TEST/ON". Er klinken twee korte tonen. Beweeg het apparaat langzaam over de wand, terwijl u er gelijkmatig druk op uitoefent.
2. Als in het display een alarm zichtbaar wordt, klinkt tegelijk een signaal. Stop het apparaat. Het signaal betekent dat het apparaat een metalen voorwerp gevonden heeft. Markeer dit punt.



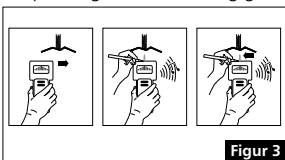
Figur 2

3. Beweeg het apparaat langzaam zijwaarts over de wand, tot de alarmandauiding uit het display verdwijnt en het signaal niet meer klinkt. Beweeg het apparaat vervolgens verder in een andere richting om de afmetingen en het middelpunt van het metaal te bepalen. Zie figuur 2.

## Spanningsherkenningmodus

Om een zo nauwkeurig mogelijk resultaat te verkrijgen, moet het apparaat van enige spanningsbron worden weggehouden.

1. Houd de knop "Select" zolang ingedrukt, tot het display voor de spanningsherkenningmodus verschijnt. Houd het apparaat tegen de wand en druk kort op de knop "TEST/ON". Er klinken korte tonen. Beweeg het apparaat over de wand, terwijl u er gelijkmatig druk op uitoefent.
2. Als in het display een alarm zichtbaar wordt, klinkt tegelijk een signaal. Stop het apparaat. Het signaal betekent dat het apparaat een spanningvoerende leiding gevonden heeft. Markeer dit punt.



Figur 3

3. Beweeg het apparaat langzaam in dezelfde richting over de wand, tot de alarmandauiding uit het display verdwijnt en het signaal niet meer klinkt. Beweeg het apparaat vervolgens verder in een andere richting om de afmetingen van de kabel te bepalen. Zie figuur 3.


## Opmerking

1. Draden en kabels, die zich voor het apparaat op een te grote diepte bevinden of die zijn afgedekt met multiplex, kan het apparaat niet registreren.
2. Als met het apparaat over de wand wordt gewreven of ermee op de wand wordt geklopt, kan dit leiden tot statische oplading en een foutief resultaat.
3. Storing ten gevolge van magnetische en elektrische velden. Omdat het apparaat op zeer lage spanningen reageert, kan het in sommige gevallen voorkomen dat het apparaat een foutief meetresultaat geeft. Dit kan zich bijvoorbeeld voordoen als een leiding zeer slecht geïsoleerd is en zich in een vochtige wand bevindt. In een dergelijk geval moet dit met een voltmeter worden gecontroleerd.

## Let op het volgende

1. Afgeschermde kabels of leidingen in metalen behuizingen, bekistingen, metalen wanden e. d., worden niet gevonden.
2. Ga voorzichtig te werk als u in houten wanden of houten vloeren, waarin zich direct onder het oppervlak kabels of buizen zouden kunnen bevinden, wilt gaan boren, schroeven of zagen.
3. Als u in de buurt van elektrische bedrading gaat werken, schakel dan altijd eerst de stroomvoorziening uit.
4. Afhankelijk van de afstand tussen elektrische kabels of buizen ten opzichte van het wandoppervlak, herkent het apparaat deze op dezelfde manier als het hout herkent.
5. Het apparaat schakelt zichzelf uit als het langer dan 20 seconden niet wordt gebruikt.

## Vervangen van de batterijen

Als het symbool «  » in het display verschijnt, betekent dat dat de batterij moet worden vervangen. Verwijder het klepje van het batterijvak, vervang de 9 V batterij, sluit deze aan op de kabel en plaats de batterij in het vak. Sluit het klepje van het batterijvak goed.

## Veilige liquidatie van het toestel

### Geachte klant,

Help mee om de hoeveelheid ongebruikt afval te verminderen. Als u van plan bent deze installatie buiten gebruik te stellen, denk er dan aan dat allerlei onderdelen van dit apparaat waardevolle materialen bevatten die hergebruikt kunnen worden.



We wijzen erop, dat de elektrische en elektronische installaties inclusief batterijen niet samen met het huisafval verwerkt mogen worden, maar afzonderlijk ingezameld moeten worden. Vraag a. u. b. bij het betreffende kantoor van uw stad/gemeente om informatie die de inzamelplaatsen van elektrisch en elektronisch afval betreffen.



Wend u zich in het geval van vragen met betrekking tot EU-onformiteitsverklaringen tot [info@burg.biz](mailto:info@burg.biz)