



profi
scale

LOCATE M



ProfiScale LOCATE M
Multifunkciós érzékelő

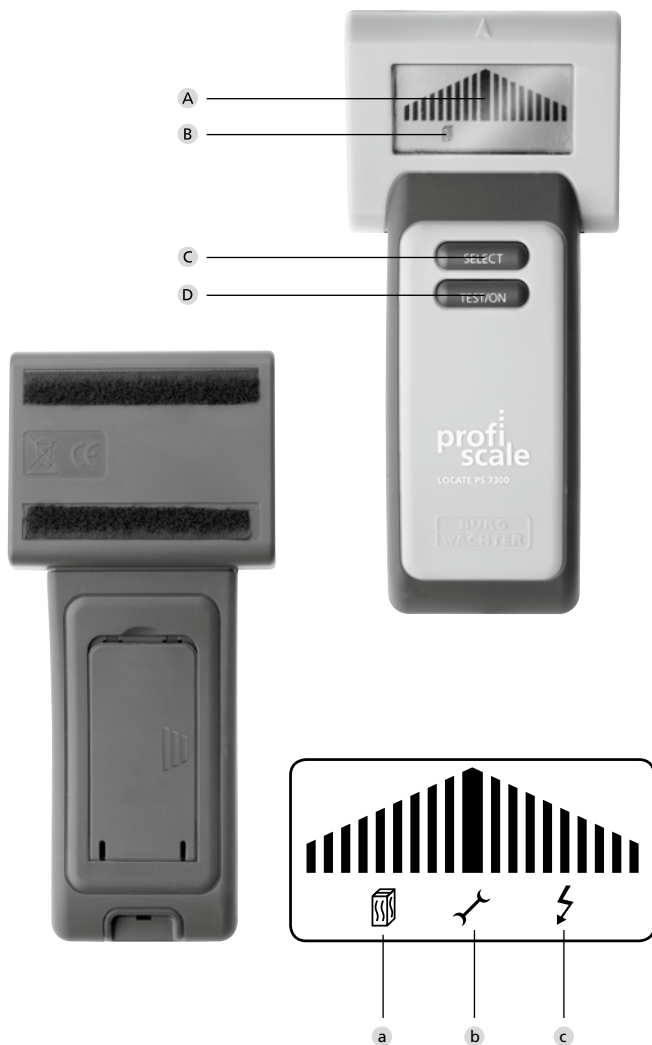
hu Használati utasítás

BA Locate M 04/2016

BURG-WÄCHTER KG
Altenhofer Weg 15
58300 Wetter
Germany



profi scale



Bevezető

Menjen biztosra, mielőtt fúrni kezdene. A ProfiScale LOCATE M elektronikus multifunkciós érzékelővel mindent megtalálhat, ami a vakolat mögött rejtőzik. Gyorsan és egyszerűen megállapíthatja a fém csövek és áramvezetékek helyét, valamint faszerkezeteket és üregeket is érzékelhet. A készülék optikai és akusztikus kijelzéssel pontosan megmutatja, hogy hol fúrhat biztonságosan.

A ProfiScale LOCATE M készülék korszerű érzékelő eszköz. Arra tervezték, hogy a segítségével fém tárgyakat, fa gerendákat és feszültség alatt álló kábeleket találjon meg mennyezetben, padlóban és falakban. A ProfiScale LOCATE M készülékkel minimumra csökkentheti annak a kockázatát, hogy fúráskor feszültség alatt álló vezetékeket, fém csöveket és más tárgyakat sértsen meg.

Ábra

- A Kijelző
- B Üzem mód
- C SELECT (kiválasztó) gomb
- D Be/Ki gomb

Kijelző

- a Fafelismerő üzemmód
- b Fémfelismerő üzemmód
- c Feszültségfelismerő üzemmód

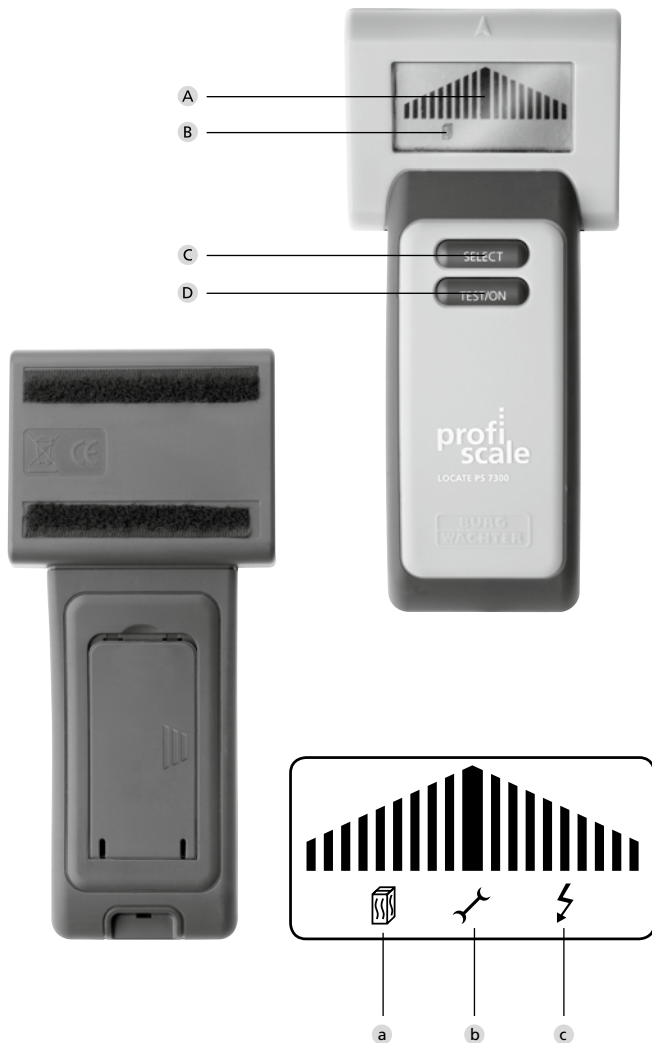
Biztonsági utasítások

Személyi sérülések következhetnek be az alábbi útmutatások figyelmen kívül hagyása esetén:

1. A készülék használata előtt olvassa el figyelmesen ezt az útmutatót, hogy biztonságosan dolgozhasson. Őrizze meg az útmutatót.
2. Árnyékolt kábelek vagy fém köpenyekben, fém falakban vagy más, tömör falakban lévő, feszültség alatt álló kábelek nem ismerhetők fel. Ilyen esetben fémfelismerő üzemmódban kell elvégezni a méréseket.
3. Legyen óvatos, ha olyan falakba, mennyezetbe vagy padlóba fúr, vág vagy szeget üt be, amelyekben a felületükhöz közel lehetnek kábelek vagy vezetékek.
4. A készülék felismerő képessége az illető anyag nedvességtartalmától, a fal milyenségétől, a felismerendő tárgy lakkozásától és méretétől függően változhat. Ezek a tényezők csökkenthetik az észlelési mélységet.
5. Ne használja a készüléket olyan vezetékek felderítéséhez, amelyek a megadott feszültségtartományon kívül vannak.
6. Használat előtt ellenőrizze a készülék működőképességét.
7. Nem egyértelmű eredmények esetén lehetőség szerint válasszon más helyet a fúráshoz, felcsavarozáshoz stb. Kétes esetekben kérje ki szakember tanácsát.
8. Tartsa távol a készüléket gyermekektől és illetéktelen személyektől.
9. A biztonság és a garanciális jogosultságok megtartása érdekében csak képzett szakemberekkel és eredeti alkatrészek használatával javíttassa meg a készüléket.



profi
scale



- Ne tegye ki elektromos feszültségnek a készüléket, mert ez az elektronika meghibásodását okozhatja.
- Ne használja a készüléket gyúlékony vagy robbanékony gázok környezetében.
- Ne használja a készüléket, ha meghibásodott.
- Bánjon óvatosan a készülékkel, és ne ejtse le.
- Ne szerelje szét a készüléket, hogy elkerülje a hibás működését.
- Száraz és tiszta helyen tárolja a készüléket.
- Használaton kívül tartsa a tokjában a készüléket.
- Kerülje a vízzel és porral való érintkezést.
- Ne használjon súroló- vagy oldószereket a készülék tisztításához. Nedves kendőt és csak enyhe tisztítószereket használjon.
- Rendszeresen ellenőrizze az akkumulátor(oka)t, hogy elkerülje a károsodásokat.
- Távolítsa el az akkumulátort, ha hosszabb időn keresztül nem használja a készüléket.

Garancia

Szívből gratulálunk!

Ön a BURG-WÄCHTER cég ProfiScale minőségi mérés technikájával mellett döntött. A BURG-WÄCHTER cég 2 éves garanciát vállal a vásárlás dátumától kezdődően. Nem tartoznak a garancia hatálya alá az olyan károk, amelyek szakszerűtlen kezelésre, túlzott igénybevételre vagy helytelen tárolásra vezethetők vissza, valamint az olyan normál kopások és hiányosságok, amelyek a készülék értékét vagy működését csak jelentéktelen mértékben befolyásolják. Jogosulatlan személyek vagy cégek beavatkozása esetén mindenféle garanciális igény érvényét veszti. Ha garanciális javításra lenne szükség, akkor kérjük, juttassa el a komplett készüléket a csomagolásával, leírásával, akkumulátoraival és a vásárlási bizonylatával együtt az eladójához.

Műszaki adatok

Tipikus mérési mélységek	30 x 30 mm-es fa gerendák: ≤ 30 mm Ø 20 mm-es fém csövek: ≤ 50 mm 220 – 240 V feszültség 50 – 60 Hz esetén: ≤ 50 mm
Használati hőmérséklet	-7°C és 40°C között 75% rel. páratartalom alatt
Tárolási hőmérséklet	-20°C és 50°C között 85% RH rel. páratartalom alatt
Áramellátás	9V-os blokk (pl. 6LR61)

A felfelismerhető mélységek az anyagban lévő nedvességtől, a fal szerkezetétől és színétől stb. függően eltérhetnek.

Kezelés

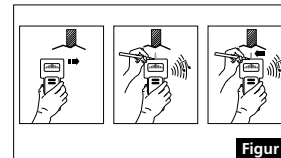
Bekapcsolás

Ha kb. 3 másodpercig megnyomva tartja a „TEST/ON” gombot, akkor bekapcsol a készülék, és az utoljára használt üzemmódot jelzi ki.

Fafelismerő üzemmód

- Tartsa megnyomva a „Select” gombot, amíg meg nem jelenik a fafelismerő üzemmód kijelzése. Tartsa a falhoz a készüléket, és röviden nyomja meg a „TEST/ON” gombot. Megszólal két rövid hang, jelezve, hogy kalibrálta

- magát a készülék. Ha villogna a kijelző, akkor másik helyen újra el kell végezni a kalibrálást. Mozgassa a készüléket egyenletes nyomással a fal mentén.
- Amikor megjelenik a riasztási kijelzés, megszólal egy hang. Állítsa le a készüléket. Azt jelzi a hang, hogy rátalált a készülék egy fa elem sarkára. Jelölje meg egy ceruzával ezt a pontot.



Figur 1

Hibás mérés korrigálása:

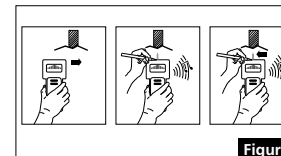
Ha villogni kezd a kijelző, és megszólal egy sípoló hang, akkor kezdje újra a mérést néhány milliméterrel távolabb.

Megjegyzés

- Ez a funkció általában csak gipszkarton falak mögötti felismerésre használható. Ha más anyagok vannak beépítve a falakba vagy a vakolat mögé, akkor ez ronthatja a mérési eredményeket.
- Ha a készüléket rögtön a mérés kezdetekor falemez vagy hasonló elem fölött tartja, akkor nem jelenik meg a kijelzés, vagy nem szólal meg a hang. Ilyen esetben tegye kicsivel odébb a készüléket.
- Annak a falnak, amelyen a készüléket használja, lehetőség szerint sík felületűnek kell lennie.
- Javasoljuk, hogy használja még a fémfelismerő és a feszültségfelismerő üzemmódot is. Így megbizonyosodhat arról, hogy a készülék falemez vagy gerenda helyett nem fém csövet vagy kábelt talált. A készülék kis csavarokat vagy szegeket is fel tud ismerni.
- Egyik kezével tartsa erősen a készüléket, másik kezét pedig tartsa távolabb, hogy ez utóbbi ne okozzon zavarokat.
- Ha két tárgy közvetlenül egymás mellett van a falban, akkor lehet, hogy a készülék egyenként nem tudja pontosan meghatározni őket.

Fémfelismerő üzemmód

- Tartsa megnyomva a „Select” gombot, amíg meg nem jelenik a fémfelismerő üzemmód kijelzése. Tartsa a levegőbe a készüléket úgy, hogy semmilyen fémmel ne érintkezzen, és röviden nyomja meg a „TEST/ON” gombot. Megszólal két rövid hang. Mozgassa a készüléket lassan, egyenletes nyomással a fal felett.
- Amikor megjelenik a riasztási kijelzés, megszólal egy hang. Állítsa le a készüléket. Azt jelzi a hang, hogy rátalált a készülék egy fém tárgy sarkára. Jelölje be ezt a pontot.



Figur 2

- Lassan haladjon tovább a készülékkel oldalirányban a falon, amíg nem alszik el a riasztási kijelzés, és nem szűnik meg a hang. Haladjon tovább most egy másik irányba, hogy megállapíthassa a fém tárgy kiterjedését és középpontját. Lásd a 2. ábrát.



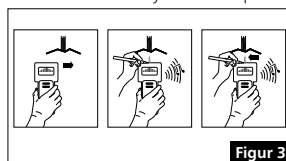
profi scale



Feszültségfelismerő üzemmód

A lehető legpontosabb eredmény elérése érdekében tartsa távol a készüléket mindenféle elektromos feszültségtől.

1. Tartsa megnyomva a „Select” gombot, amíg meg nem jelenik a feszültségfelismerő üzemmód kijelzése. Tartsa a falhoz a készüléket, és röviden nyomja meg a „TEST/ON” gombot. Megszólal egy rövid hangszorozat. Mozgassa a készüléket egyenletes nyomással a fal mentén.
2. Amikor megjelenik a riasztási kijelzés, megszólal egy hang. Állítsa le a készüléket. Azt jelzi a hang, hogy rátalált a készülék egy feszültség alatt álló vezetékre. Jelölje be ezt a pontot.



Figur 3

3. Lassan haladjon tovább a készülékkel azonos irányba a falon, amíg nem alszik el a riasztási kijelzés, és nem szűnik meg a hang. Haladjon tovább most egy másik irányba, hogy megállapíthassa a kábel kiterjedését. Lásd a 3. ábrát.

Megjegyzés

1. Olyan huzalokat/kábeleket, amelyek a készülék által észlelhetőnél nagyobb mélységben vannak, vagy amelyeket rétegelt falemez takar, a készülék nem képes felismerni.
2. Ha hozzádörzsöli, vagy hozzáüti a készüléket a falhoz, akkor ez az elektrosztatikus feltöltődését okozhatja, ami hibás eredményhez vezethet.
3. Zavart okozhatnak a mágneses és az elektromos mezők. Mivel a készülék rendkívül kis feszültségekre reagál, esetenként előfordulhat, hogy hibásan jelez, például akkor, ha nagyon rossz egy vezeték szigetelése, és nedves falban van. Ilyenkor még egy voltmérővel is ellenőrizni kell a mérést.

Kérjük, vegye figyelembe:

1. Árnyékolt kábelek vagy fém házakban, tokozásban, fém falakban és hasonlóknak lévő vezetékek nem találhatók meg.
2. Legyen óvatos, amikor olyan fa falakba vagy padlóba fúr, vág, vagy hajt be csavarokat, amelyekben kábelek és csövek lehetnek.
3. Mindig kapcsolja ki az áramellátást, ha áramvezető kábelek környezetében dolgozik.
4. Az elektromos kábelek vagy a cső és a fal felülete közötti távolság függvényében a készülék az ilyen tárgyakat ugyanolyan módon ismeri fel, mint a fát.
5. Kikapcsol a készülék, ha 20 másodpercnél hosszabb ideig nem használja.

Akkumulátorcseré

A kijelzőn a „” szimbólum megjelenése azt jelzi, hogy ki kell cserélni az akkumulátort. Vegye le az akkumulátorfiók fedelét, cserélje ki az akkumulátort egy 9 V-os új akkumulátorra, csatlakoztassa a kábelhez, és tegye a fiókjába. Helyezze vissza az akkumulátorfiók fedelét.

A termék megsemmisítése

Tisztelt Vásárló!

Kérjük, segítsen csökkenteni az újra nem hasznosítható hulladék mennyiségét. Ha meg kívánja semmisíteni a terméket, kérjük, ne feledje, hogy számos alkatrész újrahasznosítható értékes anyagokat tartalmaz.



Felhívjuk a figyelmét arra a tényre, hogy az elektromos és elektronikus berendezések, valamint akkumulátorok nem semmisíthetők meg standard háztartási hulladékként, hanem szelektálni kell őket. Kérjük, hogy az elektromos hulladékok gyűjtőtelepével kapcsolatosan a helyi önkormányzattól kérjen tájékoztatást.



Az EK Megfelelőségi Nyilatkozattal kapcsolatos kérdéseit az info@burg.biz címen teheti fel.

Nyomda- és szedéshibák, valamint a műszaki változtatások joga fenntartva.