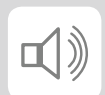




profi  
scale

LOCATE M



ProfiScale LOCATE M  
Višefunkcijski detektor

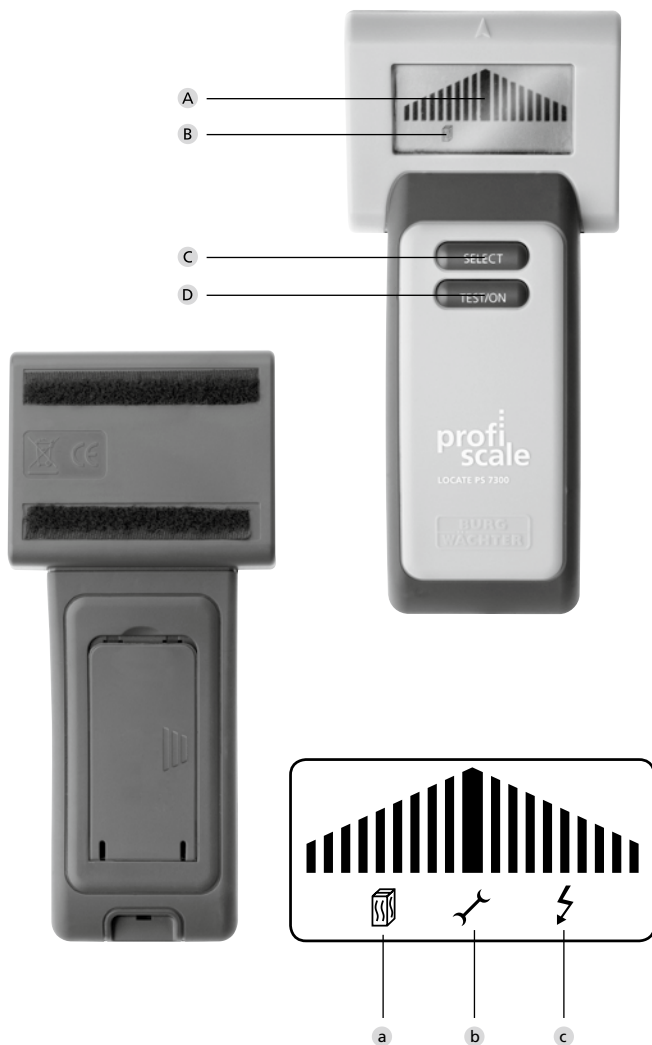
**hr** Upute za uporabu

BA Locate M 04/2016

**BURG-WÄCHTER KG**  
Altenhofer Weg 15  
58300 Wetter  
Germany



# profi scale



## Uvod

Dobro se osigurajte prije bušenja. Pomoću elektronskog višefunkcijskog detektora ProfiScale LOCATE M lokalizirate sve, što se skriva iza žbuke. Jednostavno i brzo locirate metalne cijevi i strujne vodove ili pronalazite (dijelove drvene građe), kao i šuplje prostore. Uređaj Vam optičkim i akustičnim pokazivanjem točno signalizira gdje možete sigurno bušiti.

ProfiScale LOCATE M je moderni detektor. On je sastavljen za pronalaženje metala, drvenih greda i vodova pod naponom u stropovima, podovima i zidovima. ProfiScale LOCATE M služi za smanjivanje rizika oštećenja vodova pod naponom, metalnih cijevi i metalnih predmeta tijekom bušenja.

## Prikaz

- A pokazivanje
- B modus
- C tipka SELECT
- D tipka za uključivanje/isključivanje

## Pokazivanje

- a modus prepoznavanja drva
- b modus prepoznavanja metala
- c modus prepoznavanja napona

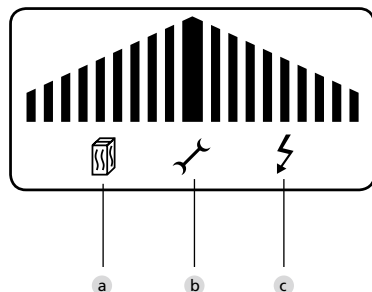
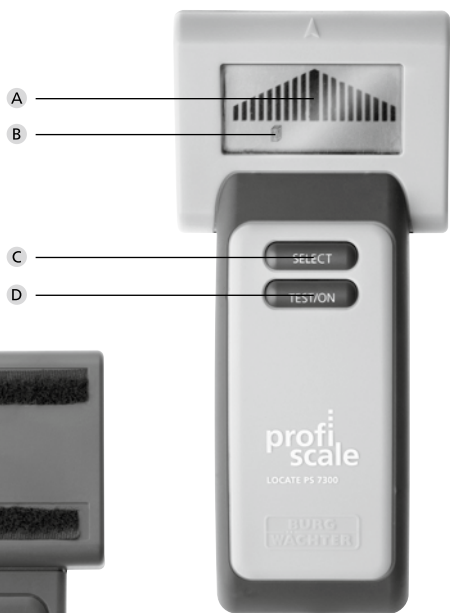
## Sigurnosne upute

**U slučaju nepridržavanja slijedećih uputa, prijete opasnost od osobne štete:**

1. Prije korištenja uređaja, potrebno je brižljivo pročitati upute za uporabu, kako bi se osiguralo siguran rad. Sačuvajte upute za uporabu.
2. Zaslonjene kabele ili kabele pod naponom u metalnim zaštitama, metalne zidove ili guste zidove nemože se prepoznati. Ovdje možete izvoditi mjerenja u modusu prepoznavanja metala.
3. Oprez, ako zabijate čavle, režete ili bušite u zidove, stropove ili podove u kojima su kabele ili vodovi blizu površine.
4. Sposobnost prepoznavanja uređaja može varirati zbog vlažnosti materijala, svojstva zida, lakiranja i veličine predmeta kojeg treba prepoznati. Isto može prouzročiti smanjenje dubine detekcije.
5. Ne rabite uređaj za pronalaženje vodova, koji leže izvan navedenog područja napona.
6. Prije korištenja uređaja, provjerite funkcionalnost.
7. U slučaju nejasnih rezultata, odaberite po mogućnosti drugo mjesto za bušenje, pričvršćivanje vijaka itd. U slučaju sumnje potrebno je zatražiti savjet od stručnog osoblja.
8. Držite uređaj podalje od djece i neovlaštenih osoba.
9. Preпустите поправки мјерног уређаја искључиво квалификаном особљу са оригиналним дијеловима, како би одржали сигурност и јамствене захтеве уређаја.



# profi scale



10. Ne izlažite uređaj nikad električnom naponu, jer isto bi moglo oštetiti elektroniku.
11. Ne rabite uređaj u području sa zapaljivim ili eksplozivnim plinovima.
12. Ne rabite uređaj ako je oštećen.
13. Oprezno rukujte s uređajem i pazite da ne padne.
14. Kako bi spriječili funkcijske pogreške, ne rastavljajte uređaj.
15. Skladištite uređaj na suhom i čistom.
16. Čuvajte uređaj u slučaju nekorisćenja u torbi za uređaj.
17. Izbjegavajte dodir s vodom i prašinom.
18. Ne rabite ribajuća sredstva ili otapala za čišćenje uređaja. Rabite vlažnu krpnu i isključivo blaga sredstva za čišćenje.
19. Redovito provjeravajte bateriju(e), kako bi spriječili oštećenja.
20. Izvadite bateriju, ako dulje vrijeme ne rabite uređaj.

## Jamstvo

Čestitamo, odlučili ste se za ProfiScale kvalitetnu mjernu tehniku od BURG-WÄCHTER-a. BURG-WÄCHTER nudi jamstvo od 2 godine od nadneva kupnje. Jamstvo ne obuhvaća štete prouzrokovane nestručnom uporabom, preopterećivanjem ili pogrešnim skladištenjem, kao ni uobičajeno habanje i nedostatke, koji samo neznatno utječu na vrijednost ili funkciju. U slučaju zahvata od neovlaštene strane, jamstvo postaje bespredmetno. U slučaju zahtjeva za jamstvom, molimo predajte cijeli uređaj uključivši omot, opis i bateriju, te račun Vašem dobavljaču.

## Tehnički podatci

<b>Karakteristične mjerne dubine</b>	drvene grede od 30 x 30 mm: ≤ 30 mm metalna cijev od 30 mm: ≤ 50 mm napon za 220 – 240 V pri 50 – 60 Hz: ≤ 50 mm
<b>Poslužna temperatura</b>	-7 °C – 40 °C ispod 75 % RH
<b>Temperatura skladištenja</b>	-20 °C – 50 °C ispod 85 % RH
<b>Opskrba strujom</b>	9 V-monoblok (npr. 6LR61)

Prepoznatljiva dubina može zbog vlage, koja utječe na materijal, sastav zida i boje itd. odstupati.

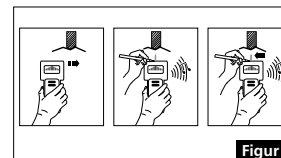
## Opsluživanje

### Uključivanje

Ako tipku „TEST/ON“ držite cca. 3 sek. pritisnutom, uređaj se uključi i pokazuje posljednji rabljeni modus.

## Modus prepoznavanja drva

1. Pritisnite tipku „Select“, sve dok se pojavi pokazivanje za modus prepoznavanja drva. Držite uređaj na zidu i kratko pritisnite tipku „TEST/ON“. Zazvučati će dva kratka zvuka, uređaj je kalibriran. Ako pokazivanje žmiga, potrebno je na drugome mjestu ponovno kalibrirati. Prelazite uređajem sa ravnomjernom tlačnom silom preko zida.
2. Kad se pojavi pokazivanje alarma, zazvučati će signal. Zaustavite uređaj. To znači, da je uređaj pronašao jedan kut drva. Označite točku olovkom.



Figur 1

3. Nastavite dalje prelaziti s uređajem bočno preko zida sve dok se izgasi pokazivanje alarma i dok signal više ne zazvuči. Nastavite nakon toga u drugom smjeru, kako bi snimili mjere i središte drva. Vidite figuru 1.

## Ispravak pogrešnog mjerenja:

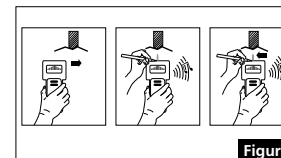
Ako pokazivanje počinje žmigati i „Beep“-zvuk zazvuči, ponovno počnite nekoliko milimetara dalje.

### Uputa

1. Funkcija je obično izvodiva iza gipskartonskih zidova. Ako su drugi materijali ugrađeni u zidovima ili iza obloge, moglo bi utjecati na mjerne rezultate.
2. Ako se na početku uređaj slučajno drži preko drvene letve, pokazivanje ili alarm se ne pojave. Molimo pomaknite malo uređaj.
3. Zidna površina na kojoj se rabi uređaj, treba biti ravna.
4. Preporučujemo dodatno rabiti modus „prepoznavanja metala i prepoznavanja napona“, kako bi osigurali da drvena letva ili bridasto drvo nije cijev ili kabel. Uređaj može prepoznati male vijke ili čavle.
5. Molimo držite uređaj jednom rukom i držite drugu ruku malo podalje, kako bi spriječili smetnje od druge ruke.
6. Ako dva predmeta u zidu izravno udaraju jedan u drugo, uređaj iste eventualno nemože točno odrediti.

## Modus prepoznavanja metala

1. Pritisnite tipku „Select“, sve dok se pojavi pokazivanje za modus prepoznavanja metala. Držite uređaj u zraku bez bilo kakvog dodirivanja metala i kratko pritisnite tipku „TEST/ON“. Zazvučati će dva zvuka. Prelazite s uređajem sa ravnomjernom tlačnom silom preko zida.
2. Kad se pojavi pokazivanje alarma, zazvučati će signal. Zaustavite uređaj. To znači, da je uređaj pronašao jedan kut metalnog predmeta. Označite točku.

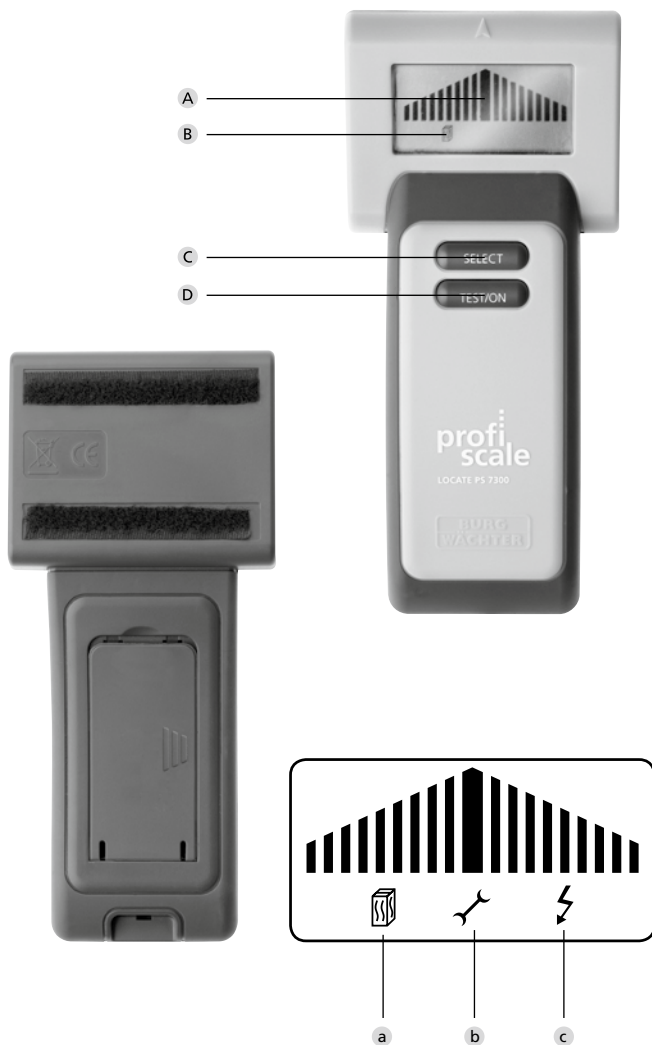


Figur 2

3. Nastavite dalje prelaziti s uređajem bočno preko zida sve dok se izgasi pokazivanje alarma i dok signal više ne zazvuči. Nastavite nakon toga u drugom smjeru, kako bi snimili mjere i središte metala. Vidite figuru 2.



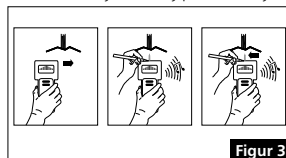
# profi scale



## Modus prepoznavanja napona

Kako bi postigli točan rezultat, molimo držite uređaj podalje od bilo kakvog napona.

1. Pritisnite tipku „Select“, sve dok se pojavi pokazivanje za modus prepoznavanja napona. Držite uređaj na zidu i kratko pritisnite tipku „TEST/ON“. Zazvučati će kratki slijed zvukova. Prelazite uređajem sa ravnomjernom tlačnom silom preko zida.
2. Kad se pojavi pokazivanje alarma, zazvučati će signal. Zaustavite uređaj. To znači, da je uređaj pronašao jedan kut voda pod naponom. Označite točku.
3. Nastavite dalje prelaziti s uređajem bočno preko zida sve dok se izgasi pokazivanje alarma i dok signal više ne zazvuči. Nastavite dalje u drugome smjeru, kako bi snimili mjere kabela. Vidite figuru 3.




## Uputa

1. Žice/kabeli, koji se nalaze ispod dubine koju uređaj može snimiti ili koji su prekriveni šperpločama, uređaj nemože prepoznati.
2. Ako se uređaj trlja ili udara od zid, moglo bi prouzročiti statičko nabijanje i pogrešan rezultat.
3. Smetnje zbog magnetskih ili električnih polja  
Pošto uređaj reagira na ekstremno niski napon, može u rijetkim slučajevima doći do toga da uređaj pogrešno mjeri. Na primjer kad je vod veoma slabo izoliran i kad se nalazi u vlažnom zidu. U tom slučaju je potrebno provjeriti sa voltmetrom.

## Molimo vodite računa o slijedećem

1. Zaslonjene kabele ili vodove u metalnom kućištu, oplati, metalnim zidovima i.s.l. nemože se pronaći.
2. Postupajte oprezno kad bušite, uvijate ili režete u drvene zidove ili podove, koji na površini mogu sadržavati kabele ili cijevi.
3. Ako radite u blizini strujnih kabela, uvijek isključite opskrbu strujom.
4. Uređaj ih na isti način prepoznaje kao i drvo, ovisno o razmaku električnog kabela ili cijevi prema površini zida.
5. Uređaj se isključuje, ako ga dulje od 20 sekundi ne rabite.

## Zamjena baterije

Kad se pojavi znak „“ na pokazivaču, potrebno je zamijeniti bateriju. Skinite poklopac baterijskog kućišta, zamijenite bateriju od 9 V, priključite istu na kabel i umetnite bateriju u kućište. Zatvorite ispravno poklopac baterijskog kućišta.

## Likvidacija uređaja

### Cijenjeni kupci,

pomozite smanjiti količinu neiskorištenih otpadaka. Ako želite izbaciti uređaj, mislite na to, da mnogo dijelova sadrži dragocjeni materijal, koji se može primijeniti za reciklažu.



Upozoravamo korisnika, da električni i elektronski uređaji i baterije se ne izbacuju među kućni otpad, ali se mora skupljati na posebno mjesto. Informirajte se na određenom otpadu, gdje ćete moći električne dijelove odbaciti.



U slučaju pitanja vezano za EZ izjavu o sukladnosti, obratite se na e-mail adresu [info@burg.biz](mailto:info@burg.biz)

Zadržane su pogreške u tisku i rečenicama kao i tehničke promjene.