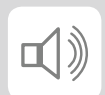




profi  
scale

# LOCATE M



## ProfiScale LOCATE M Monitoimi-ilmais in

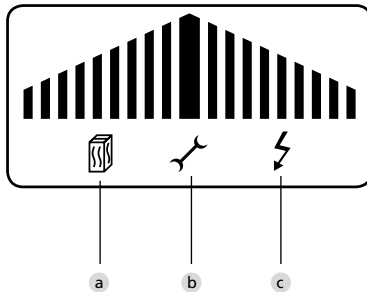
**fi** Käyttöohje

BA Locate M 04/2016

**BURG-WÄCHTER KG**  
Altenhofer Weg 15  
58300 Wetter  
Germany



# profi scale



## Johdanto

Ehkäise ikävät yllätykset jo ennen poraamisen aloittamista. Elektronisella ProfiScale LOCATE M-monitoimi-ilmaisimella paikallistat kaiken, mitä rappaus kätkee taakseen. Löydät helposti ja nopeasti metalliputket ja sähköjohdot tai selvität puisen tukirakenteen ja onkaloiden paikat. Laite ilmoittaa näkyvillä ja kuuluvilla merkeillä aivan tarkalleen, mihin voit porata turvallisesti.

ProfiScale LOCATE M on erittäin moderni ilmaisim. Se on laadittu katoissa, lattioissa ja seinissä olevien metallien, puupalkkien ja jännitteellisten johtojen löytämiseen. ProfiScale LOCATE M-laitteen avulla vähenee minimiinsä vaara vahingoittaa jännitteellisiä johtoja, metalliputkia ja -esineitä porattaessa.

## Kuva

- A Näyttö
- B Moodi
- C SELECT-painike
- D Päälle/pois-painike

## Näyttö

- a puuntunnistismoodi
- b metallitunnistismoodi
- c jännitteentunnistismoodi

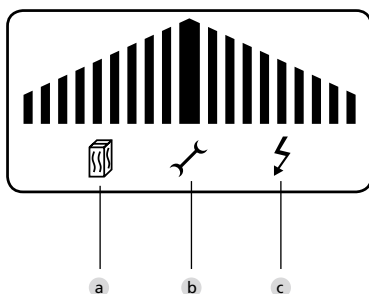
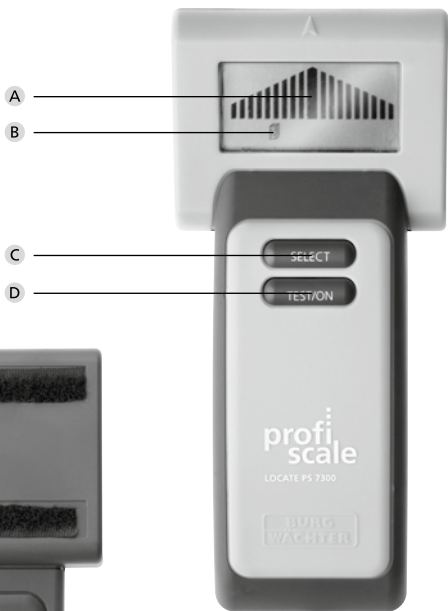
## Turvallisuusmääräykset

**Seuraavien ohjeiden noudattamatta jättämisestä saattaa seurata tapaturmia ja henkilövahinkoja:**

1. Ennen laitteen käyttöä tulee lukea käyttöohje huolellisesti, jotta turvallinen työskentely on taattu. Säilytä tämä käyttöohje.
2. Suojattuja tai metallivaippaisia tai metalliseinissä / hyvin tiiviissä seinissä olevia jännitteellisiä johtoja ei voida löytää. Näissä tapauksissa voit tehdä mittauksen metallitunnistismoodilla.
3. Ole varovainen, kun naulaat, sahaat tai poraat seiniä, kattoja, tai lattioita, joissa on pinnan läheisiä kaapeleita tai johtoja.
4. Laitteen tunnistuskyky saattaa vaihdella materiaalin kosteuden, seinän koostumuksen, maalipintojen sekä etsityn esineen koon mukaan. Näissä tilanteissa saattaa havaintosyvyyttä vähetä.
5. Älä käytä laitetta sellaisten johtojen etsimiseen, joiden jännite on annetun jännitealueen ulkopuolella.
6. Ennen laitteen käyttöä tarkasta, että se toimii oikein.
7. Jos tulokset ovat epäselviä, valitse mahdollisuuksien mukaan joku toinen kohta poraamiseen, ruuvaamiseen jne. Tarvittaessa pyydä asiantuntijan neuvoa.
8. Pidä laite poissa lasten ja muiden asiattomien henkilöiden ulottuvilta.
9. Anna vain asianmukaisesti koulutettujen ammattihenkilöiden korjata mittaustulokset alkuperäisiä varaosia käyttäen, jotta laitteen turvallisuus säilyy ja takuu pysyy voimassa.



# profi scale



10. Älä koskaan altista laitetta sähkövirralle, koska siitä saattaa seurata elektronisten osien vahingoittuminen.
11. Älä käytä laitetta tiloissa, joissa on tulenarkoja tai räjähdysalttiita kaasuja.
12. Älä käytä laitetta, jos siinä on vikaa.
13. Käsittele laitetta varovasti äläkä pudota sitä.
14. Älä pura laitetta osiin, jotta siihen ei aiheudu toimintahäiriöitä.
15. Säilytä laite kuivassa tilassa ja puhtaana.
16. Säilytä laitetta sen laukussa, kun sitä ei käytetä.
17. Vältä kontaktia veden ja pölyn kanssa.
18. Älä käytä laitteen puhdistamiseen mitään hankausaineita tai liuotteita. Käytä kosteaa liinaa ja vain mietoja puhdistusaineita.
19. Tarkasta paristo(je)n tila säännöllisin väliajoin välttääksesi vauriot.
20. Ota paristo pois, jos et käytä laitetta pitempään aikaan.

## Takuu

Onnittelemme, olet valinnut korkealaatuista BURG-WÄCHTER ProfiScale-mittaustekniikkaa. BURG-WÄCHTER myöntää laitteelle 2 vuoden takuun ostopäivästä alkaen. Takuu ei kata vaurioita, jotka ovat aiheutuneet asiantuntemattomasta käytöstä, ylikuormituksesta tai väärästä säilyttämisestä, eikä myöskään normaalia kulumista tai puutteellisuuksia, joilla on vain vähäinen vaikutus laitteen arvoon tai toimintaan. Takuu raukeaa, jos muut kuin valtuutetut tahot tekevät laitteeseen toimenpiteitä. Mikäli takuutapaus ilmenee, pyydämme toimittamaan koko laitteen pakkauksen, kuvauksen ja paristojen sekä ostotositteen kera myyjällesi.

## Tekniset tiedot

<b>Yleisimmät mittaussyvydet</b>	Puupalkit 30 x 30 mm: ≤ 30 mm Metalliputki Ø 20 mm: ≤ 50 mm Jännite 220 – 240 V ja 50 – 60 Hz: ≤ 50 mm
<b>Käyttölämpötila</b>	-7°C – 40°C alle 75 % suht. kosteus
<b>Säilytyslämpötila</b>	-20°C – 50°C alle 85 % suht. kosteus
<b>Virransyöttö</b>	9 V-paristo (esim. 6LR61)

Mitattavissa oleva syvyys saattaa vaihdella materiaalin sisältämän kosteuden, seinän rakenteen ja maalin jne. vuoksi.

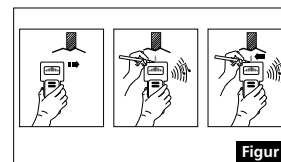
## Käyttö

### Käynnistys

Kun painat „TEST/ON“-painiketta n. 3 sekunnin ajan, niin laite kytkeytyy päälle ja näyttää viimeksi käytetyn moodin.

## Puuntunnistusmoodi

1. Paina „Select“-painiketta, kunnes näyttöön tulee puuntunnistusmoodin merkki. Pidä laitetta seinää vasten ja paina lyhyesti „TEST/ON“-näppäintä. Kuulet kaksi lyhyttä merkkiääntä, laite on kalibroitu. Jos näyttö vilkkuu, täytyy kalibrointi suorittaa uudelleen muulla kohdalla. Liikuta laitetta tasaisesti painaen seinän pintaa pitkin.
2. Kun näyttöön tulee hälytysmerkki, kuulet äänimerkin. Pysäytä laite siihen. Hälytys tarkoittaa, että laite on löytänyt puun yhden kulman. Merkitse tämä kohta kynällä.



Figur 1

3. Liikuta laitetta edelleen sivusuuntaan seinää pitkin, kunnes hälytysmerkki sammuu ja äänimerkkiä ei enää kuulu. Siirrä laitetta sitten edelleen toiseen suuntaan, jotta saat selville puun ulottuvuudet ja keskipisteen. Katso kuvaa 1.

## Virheellisen mittauksen korjaaminen:

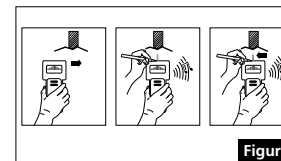
Jos näyttö alkaa vilkkua ja kuulet piippauksen, aloita mittaus uudelleen pari millimetriä kauempaa.

## Ohjeita

1. Toiminto voidaan yleensä suorittaa myös kipsikartonkiseinien läpi. Jos seiniin tai verhouksen taakse on rakennettu muita materiaaleja, niin se saattaa vaikuttaa mittaustuloksiin.
2. Jos laitetta pidetään mittauksen alussa sattumalta juuri puulaudan tms. kohdalla, ei ruutuun tule näyttöä tai hälytystä. Siirrä silloin laitetta hieman sivulle.
3. Seinäpinnan, jolla laitetta käytetään, tulisi olla tasainen.
4. Suosittelemme lisäksi käyttämään moodia „Metallintunnistus ja jännitteentunnistus“, jotta voit olla täysin varma siitä, että lauta tai palkki ei ole putki tai kaapeli. Laite pystyy havaitsemaan pienet ruuvit tai naulat.
5. Ole hyvä ja pitele laitetta yhdellä kädellä ja pidä toinen kätesi hieman kauempana, jotta vältät mahdolliset toisen käden aiheuttamat häiriöt.
6. Jos kaksi esinettä osuu välittömästi yhteen seinän sisällä, ei laite aina voi tunnistaa niitä tarkalleen.

## Metallintunnistusmoodi

1. Paina „Select“-painiketta, kunnes näyttöön tulee metallintunnistusmoodin merkki. Pidä laitetta ilmassa ilman kosketusta mihinkään metalliin ja paina lyhyesti „TEST/ON“-näppäintä. Kuulet kaksi lyhyttä merkkiääntä. Liikuta laitetta tasaisesti painaen seinän pintaa pitkin.
2. Kun näyttöön tulee hälytysmerkki, kuulet äänimerkin. Pysäytä laite siihen. Hälytys tarkoittaa, että laite on löytänyt metalliesineen yhden kulman. Merkitse tämä kohta.

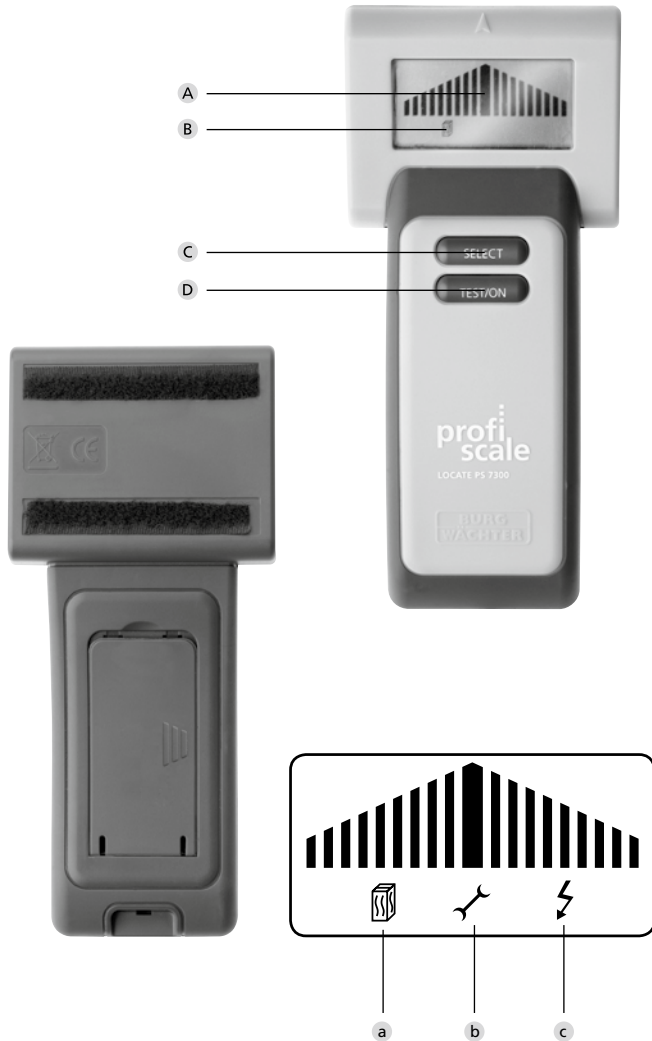


Figur 2

3. Liikuta laitetta edelleen sivusuuntaan seinää pitkin, kunnes hälytysmerkki sammuu ja äänimerkkiä ei enää kuulu. Siirrä laitetta sitten edelleen toiseen suuntaan, jotta saat selville metallin ulottuvuudet ja keskipisteen. Katso kuvaa 2.



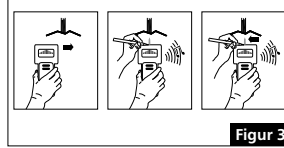
# profi scale



## Jännitteentunnistusmoodi

Jotta saat mahdollisimman tarkan tuloksen, ole hyvä ja pidä laite poissa jännitteen läheltä.

1. Paina „Select“-painiketta, kunnes näyttöön tulee jännitteentunnistusmoodin merkki. Pidä laitetta seinää vasten ja paina lyhyesti „TEST/ON“-näppäintä. Kuulet lyhyen äänimerkkisarjan. Liikuta laitetta tasaisesti painaen seinän pintaa pitkin.
2. Kun näyttöön tulee hälytysmerkki, kuulet äänimerkin. Pysäytä laite siihen. Hälytys tarkoittaa, että laite on löytänyt jännitteellisen johdon yhden kulman. Merkitse tämä kohta.
3. Liikuta laitetta hitaasti edelleen samaan suuntaan seinää pitkin, kunnes hälytysmerkki sammuu ja äänimerkkiä ei enää kuulu. Siirrä laitetta sitten edelleen toiseen suuntaan, jotta saat selville kaapelin ulottuvuudet. Katso kuvaa 3.



Figur 3


## Ohjeita

1. Laite ei voi havaita johtimia/kaapeleita, jotka ovat laitteen mittaussyvyyttä syvemmällä tai jotka on peitetty vanerilla.
2. Jos laitetta hierotaan tai lyödään seinää vasten, voi tästä aiheutua staattista latautumista, joka aiheuttaa virheellisen mittaustuloksen.
3. Magneetti- ja sähkökenttien aiheuttamat häiriöt  
Koska laite reagoi erittäin alhaisiin jännitteisiin, saattaa joissakin tapauksissa tästä aiheutua väärä hälytys, esim. jos johto on eristetty erittäin heikosti ja kyseinen seinä on kostea. Tässä tapauksessa tulee tarkistaa mittaus volttimittarilla.

## Ole hyvä ja ota huomioon

1. Suojattu ja metallikoteloon, verhoukseen, metalliseiniin tms. asennettuja kaapeleita ja johtoja ei löydetä.
2. Toimi varovasti, kun poraat, ruuvaat tai sahaat puuseiniin tai lattioihin, joiden pinnalla saattaa olla kaapeleita ja putkia.
3. Kun työskentelet sähköjohtojen lähetyillä, kytke aina virransyöttö pois.
4. Riippuen siitä, miten lähellä seinän pintaa sähköjohto tai putki on, tunnistaa laite sen samalla tavoin kuin puun.
5. Laite kytkeytyy pois päältä, jos sitä ei käytetä yli 20 sekunnin ajan.

## Pariston vaihto

Kun näyttöön tulee symboli „“, niin se tarkoittaa, että paristo tulee vaihtaa uuteen. Ota paristolokeron kansi pois, vaihda tilalle uusi 9 V-paristo, liitä se johtoihin ja pane paristo lokeroon. Sulje paristolokeron kansi oikein.

## Laitteen hävittäminen

### Arvoisa asiakas,

auta meitä vähentämään kierrättämättömän jätteen määrää. Aikoessasi hävittää tämän laitteen ota huomioon, että monet sen osat sisältävät arvokkaita materiaaleja, jotka on mahdollista käyttää uudelleen.



Huomautamme, että sähkö- ja elektroniikkalaitteita ja paristoja ei saa hävittää talousjätteenä, vaan ne täytyy lajitella erikseen. Kysy asuinkuntasi asiasta vastaavalta virastolta, missä on lähin elektroniikkajätteen keräyspiste.



EY-vaatimustenmukaisuusvakuutusta koskevien kysymysten tapauksessa ota yhteyttä osoitteeseen [info@burg.biz](mailto:info@burg.biz)