



profi
scale

LOCATE M



ProfiScale LOCATE M
Multifunkční detektor

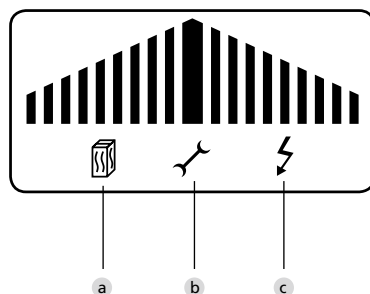
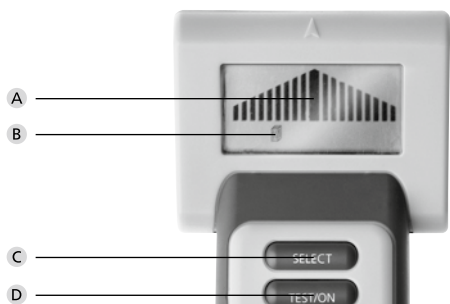
CZ Návod k obsluze

BA Locate M 04/2016

BURG-WÄCHTER KG
Altenhofer Weg 15
58300 Wetter
Germany



profi scale



Úvod

Předtím než začnete vrtat, budete si jisti. Prostřednictvím elektronického multifunkčního detektoru ProfiScale LOCATE M lokalizujete vše, co se skrývá za omítkou. Rychle a snadno lokalizujete kovové trubky a elektrická vedení nebo vypátráte dřevěné stavební prvky a dutiny. Přístroj zcela přesně signalizuje prostřednictvím optického a akustického oznámení, kde je bezpečné vrtat.

Zařízení ProfiScale LOCATE M je moderní detektor. Je určen pro vyhledávání kovů, dřevěných trámů a vedení pod napětím ve stropích, podlahách a stěnách. Přístroj ProfiScale LOCATE M slouží k minimalizaci rizik poškození vedení pod napětím, kovových trubek a předmětů při vrtání.

Vyobrazení

- A Displej
- B Režim
- C Klávesa SELECT
- D Klávesa Zap./Vyp.

Displej

- a Režim rozpoznávání dřeva
- b Režim rozpoznávání kovů
- c Režim rozpoznávání napětí

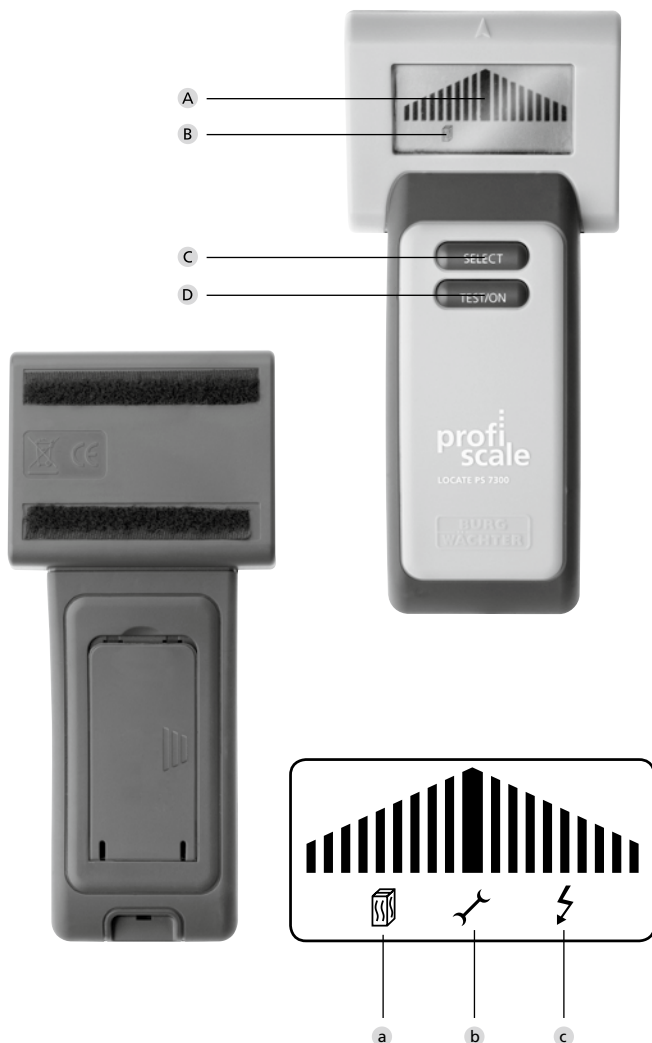
Bezpečnostní pokyny

Když nebudete respektovat následující pokyny, může dojít ke škodám na zdraví osob:

1. Před použitím přístroje je třeba si pečlivě přečíst návod pro zajištění bezpečné práce. Tento návod uchovávejte.
2. Stíněné kabely nebo vodivé kabely s kovovým obalem, kovové stěny a izolované stěny nelze rozpoznat. Zde můžete provést měření v režimu rozpoznání kovu.
3. Pozor, když vrtáte, přibíjíte, nebo řežete do zdí, stropů nebo podlah, které jsou opatřeny kabely nebo vedeními nacházejícími se na jejich povrchu.
4. Rozpoznávací schopnost přístroje může kvůli vlhkosti materiálu, úpravě stěn, lakování a velikosti rozpoznávaného objektu kolísat. Může tak dojít ke zmenšení hloubky detekce.
5. Přístroj nepoužívejte pro vyhledávání vedení, která se nacházejí mimo uvedený rozsah napětí.
6. Předtím než přístroj použijete, zkontrolujte jeho funkceschopnost.
7. V případě nejasných výsledků byste měli pro vrtání, šroubování atd. podle možnosti vybrat jiné místo. V případě pochybností konzultujte s kvalifikovanými odborníky.
8. Držte přístroj mimo dosah dětí a nepovolaných osob.
9. Měřicí přístroj nechávejte opravovat pouze kvalifikovanými pracovníky a pouze pomocí originálních dílů, abyste zachovali bezpečnost přístroje a nárok na záruku.
10. Přístroj nikdy nevystavujte elektrickému napětí, protože to může vést k poškození elektroniky.
11. Přístroj nepoužívejte v prostředích se vznětlivými nebo výbušnými plyny.
12. S přístrojem zacházejte opatrně a nenechte jej spadnout.
13. Используйте внимательно урeдa и не допуская да пада.



profi scale



14. Přístroj nedemontujte, abyste se vyhnuli poruchám fungování.
15. Přístroj skladujte suchý a čistý.
16. Pokud přístroj nepoužíváte, uložte jej do brašny na přístroj.
17. Vyhněte se kontaktu s vodou a prachem.
18. K čištění přístroje nepoužívejte mechanicky čisticí látky (abraziva) ani rozpouštědla. Používejte vlhký hadřík a pouze mírné čisticí prostředky.
19. Pravidelně kontrolujte baterie, abyste se vyhnuli poškození.
20. Pokud zařízení po delší časové období nepoužíváte, vyndejte baterie.

Záruka

Srdečně blahopřejeme, rozhodli jste se pro jakostní měřicí techniku ProfiScale od firmy BURG-WÄCHTER. Firma BURG-WÄCHTER poskytuje záruku 2 roky od data zakoupení. Ze záruky jsou vyjmuta poškození na základě neodborného používání, nepřiměřeného namáhání nebo nesprávného skladování a také běžné opotřebení a nedostatky, které zásadně neovlivňují hodnotu nebo fungování přístroje. V případě zásahu neautorizovaných míst vyprší veškerá záruka. Pokud by došlo k uplatnění záruky, předejte, prosím, svému obchodníkovi kompletní přístroj včetně obalu, popisu, baterií a dokladu o nákupu.

Technické údaje

Typické hloubky měření Dřevěný trám 30 × 30 mm: ≤ 30 mm
Kovová trubka ø 20 mm: ≤ 50 mm
Napětí pro 220 – 240 V při 50 – 60 Hz: ≤ 50 mm

Obslužná teplota -7°C – 40°C při 75% relativní vlhkosti

Teplota pro uskladnění -20°C – 50°C při 85% relativní vlhkosti

Napájení elektrickým proudem bateriový blok 9 V (např. 6LR61)

Hloubka rozpoznání může kolísat na základě vlhkosti, kterou materiál obsahuje, skladby stěny a barvy atd.

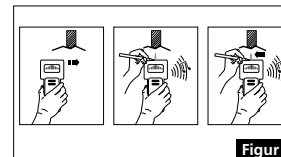
Ovládání

Zapínání

Když stisknete klávesu „TEST/ON“ na cca 3 s, přístroj se zapne a ukáže naposledy používaný režim.

Režim rozpoznávání dřeva

1. Stiskněte klávesu „Select“, až se objeví displej režimu rozpoznávání dřeva. Přiložte přístroj na zeď a krátce stiskněte klávesu „TEST/ON“. Zazní dva krátké tóny, přístroj je kalibrován. V případě, že displej bliká, je třeba provést kalibraci znovu na jiném místě. Přesunujte přístroj při rovnoměrné přítlačné síle po stěně.
2. Když se objeví výstražný indikátor, rozezná se signál. Přístroj zastavte. Znamená to, že přístroj nalezl roh dřeva. Označte tento bod kolíkem.



Figur 1

3. Přesunujte přístroj dále pomalu směrem do strany po stěně až výstražný indikátor zmizí a zvukový signál skončí. Přístroj dále přesunujte v jiném směru, abyste zaznamenali obrys a střed dřeva. Viz fig. 1.

Korekce chybného měření:

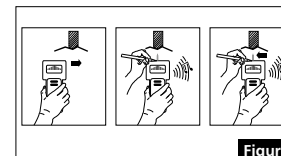
Začne-li displej blikat a vydá pípnutí, začněte opět o několik milimetrů vedle.

Upozornění

1. Funkce je normálně proveditelná za sádkartonovými stěnami. Pokud jsou ve stěně nebo za obložení použity jiné materiály, může to negativně ovlivnit výsledky měření.
2. Pokud náhodou držíte přístroj hned na začátku nad dřevěnou latí apod., displej ji neindikuje a nevydává signál. Prosíme, přístroj poněkud posuňte.
3. Povrch stěny, na které se používá přístroj, by měl být rovný.
4. Dodatečně doporučujeme použít režim „Rozpoznávání kovu a Rozpoznávání napětí“, abyste si byli jisti, že dřevěná lať nebo hranol není v trubce nebo kabel. Přístroj dokáže rozpoznat malé šrouby nebo hřebíky.
5. Prosíme, držte přístroj pevně v jedné ruce a druhou ruku mějte o něco dále, abyste se vyhnuli poruchám způsobeným druhou rukou.
6. Pokud se ve stěně setkávají dva objekty, pak je přístroj případně nemusí přesně určit.

Režim rozpoznávání kovů

1. Stiskněte klávesu „Select“, až se objeví displej režimu rozpoznávání kovu. Podržte přístroj ve vzduchu, aniž by se dotýkal kovu, a krátce stiskněte klávesu „TEST/ON“. Zazní dva krátké tóny. Přesunujte přístroj pomalu při rovnoměrné přítlačné síle po stěně.
2. Když se objeví výstražný indikátor, rozezná se signál. Přístroj zastavte. Znamená to, že přístroj nalezl roh kovového předmětu. Označte tento bod.

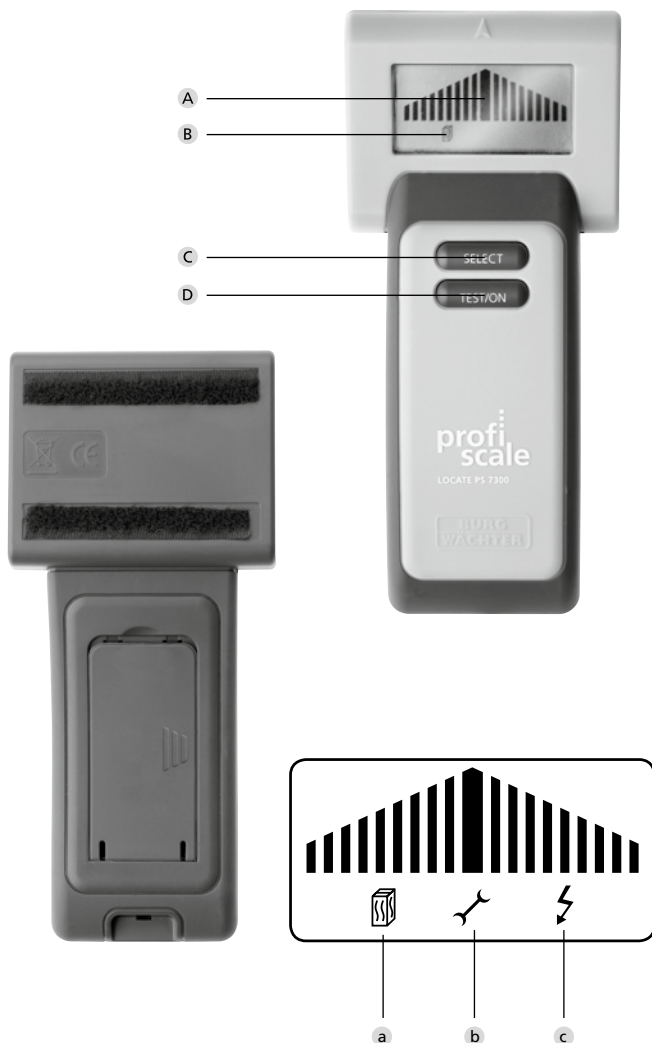


Figur 2

3. Přesunujte přístroj dále pomalu směrem do strany po stěně až výstražný indikátor zmizí a zvukový signál skončí. Přístroj dále přesunujte v jiném směru, abyste zaznamenali obrys a střed kovu. Viz fig. 2.



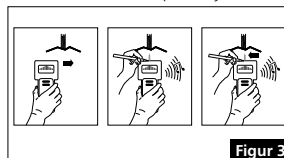
profi scale



Režim rozpoznávání napětí

Chcete-li dosáhnout co nejpřesnějšího výsledku, držte přístroj stranou od jakéhokoliv napětí.

1. Stiskněte klávesu „Select“, až se objeví displej režimu rozpoznávání napětí. Přiložte přístroj na zeď a krátce stiskněte klávesu „TEST/ON“. Zazní krátká řada tónů. Přesunujte přístroj při rovnoměrné přítlačné síle po stěně.
2. Když se objeví výstražný indikátor, rozezná se signál. Přístroj zastavte. Znamená to, že přístroj nalezl roh vedení napětí. Označte tento bod.



Figur 3

3. Přesunujte přístroj dále pomalu stejným směrem po stěně až výstražný indikátor zmizí a zvukový signál skončí. Přístroj dále přesunujte v jiném směru, abyste zaznamenali obrys kabelu. Viz fig. 3.


Upozornění

1. Dráty/kabely, které se nacházejí v hloubce větší než zaznamená přístroj nebo které jsou zakryté dřevem, přístroj nezaznamená.
2. Pokud se budete přístrojem otírat o stěnu nebo do ní přístrojem narazíte, může to způsobit vznik statického náboje a tím nesprávný výsledek.
3. Porucha následkem magnetických a elektrických polí. Protože přístroj reaguje na extrémně nízké napětí, může v některých případech dojít k tomu, že přístroj zareaguje nesprávně. Např. když je vedení velmi slabě izolované a nachází se ve vlhké stěně. V takovém případě je třeba provést dodatečnou zkoušku pomocí voltmetru.

Prosíme, povšimněte si:

1. Stíněné kabely nebo vedení v kovových skříních, bedněních, kovových stěnách apod. nebývají nalezeny.
2. Když vrtáte, šroubujete nebo řežete do dřevěných stěn nebo podlah, které mohou na povrchu obsahovat trubky nebo kabely, pracujte s rozvahou.
3. Když pracujete v blízkosti proudových kabelů, vypněte vždy napájení elektrickým proudem.
4. V závislosti na vzdálenosti elektrického kabelu nebo trubky od povrchu stěny, je přístroj rozpozná stejně jako dřevo.
5. Přístroj se vypne, pokud není používán déle než 20 sekund.

Výměna baterií

Když se na displeji objeví tento symbol, , znamená to, že je třeba vyměnit baterii. Odstraňte kryt baterie, vyměňte baterii 9 V, připojte ji ke kabelu a vložte ji zpátky na své místo. Kryt baterií správně uzavřete.

Likvidace zařízení

Vážený zákazníku,

pomozte prosím snižovat množství nevyužitého odpadu. Pokud budete mít v úmyslu toto zařízení zlikvidovat, myslete prosím na to, že mnoho součástek obsahuje cenné materiály, které je možné recyklovat.



Upozorňujeme na to, že elektrická a elektronická zařízení a baterie se nesmí likvidovat jako komunální odpad, ale musí se separovat zvlášť. Informujte se na příslušném pracovišti ve vaší obci, kde najdete sběrné místo pro elektroodpad.



V případě dotazů týkajících se ES-prohlášení o shodě se, prosím, obraťte na info@burg.biz