



**BURG
WÄCHTER**

secu **ENTRY**

Elektronikus ajtózár

Pincode

Basic

Fingerprint

Ajtó- és hozzáférés-
vezérlés – biztonságosan
és egyszerűen okostelefon
segítségével.



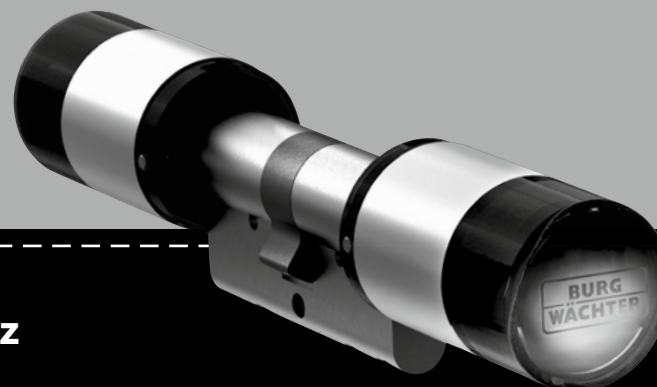
ENTRY Pincode · ENTRY Fingerprint · ENTRY Basic

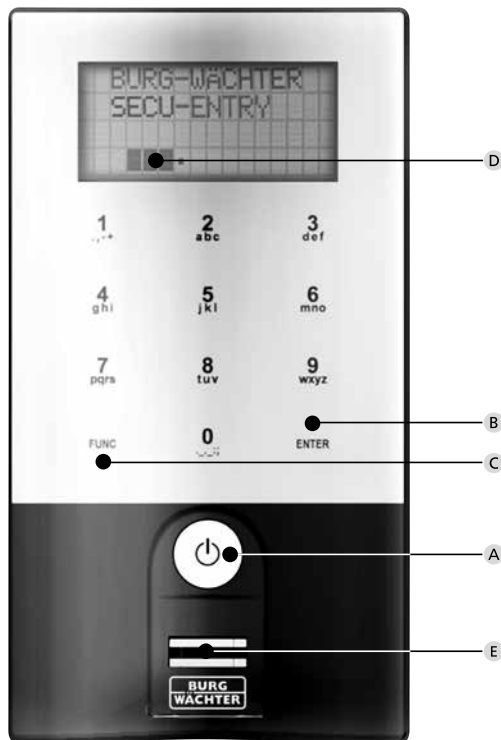
hu Telepítési és használati
útmutató

BA/MA secuENTRY dp/sds 08/2016

BURG-WÄCHTER KG
Altenhofer Weg 15
58300 Wetter
Germany

www.burg.biz





secuENTRY Keypad FP

Kép

A On gomb

Billentyűzet bekapcsolása azonosításhoz.

B Enter gomb

Menüpont kiválasztása.

C Funkció gomb

A funkció gomb segítségével a billentyűzet aktuális állapotától függően különböző feladatokat hajthat végre. Az éppen aktív funkció megjelenik a kijelzőn.

1) Belépés a programozás menübe

Amint a kijelzőn megjelenik a "Func:M" szimbólum, a "Func" gomb megnyomásával belép a menübe. A menüben az "1" és "2" gombok a struktúrán belüli léptetés funkciót kínálják.

2) Konkrét lépés törlése

Amint a kijelzőn megjelenik a „Func:C” szimbólum, a „Function” gomb megnyomásával törölhető az utolsó bevitel.

3) Visszalépés a programozás előző szintjére / visszalépés

Ha belép a menübe, a kijelzőn megjelenik a "Func:<" szimbólum. A „Func” megnyomásával eggyel magasabb szintre léphet vissza a menüben.

D Akkumulátor-állapot kijelzés

■■■■▪ Teljes töltöttség [\]▪ Üres akku

A kijelző mutatja a cilinderbetét és a billentyűzet akkujának állapotát.

A kijelző mindig a legalacsonyabb töltöttségi állapotú akkut mutatja.

Lemerült akku esetén a kijelzőn megjelenik a következő üzenet:

Cserélje ki a billentyűzet akkuját, esetleg Cserélje ki a gomb akkuját.

Az akkucsere és a nyitókód kétszeri megadása után a kijelzőn a pillanatnyilag legkisebb töltéssel bíró akku töltöttségi szintje lesz látható. Mivel csak egy akkusztett lett kicserélve, az aktiválás után a kijelzőn „nem teljesen feltöltött” szint is látható lehet. Ha a figyelmeztetés ellenére nem cseréli ki az akkut, az ajtó kinyitására még egyszer be kell írnia az érvényes kódot. Ezzel egyidejűleg a gombon lévő LED 5x5-ször villan. Ezzel a módszerrel még kb. 50-szer tudja kinyitni az ajtót. Ezt követően az ajtó már csak a rendszergazda kódjával nyitható ki. Az akkukat ekkor ki kell cserélni, ellenkező esetben az ajtó nem nyitható.

E Ujjlenyomat-érzékelő

Nyitáshoz, esetleg az engedélyezni kívánt ujj feltöltéséhez.

Tisztelt Vásárló!

Köszönjük, hogy a BURG-WÄCHTER márkájú secuENTRY elektromos ajtózárral megvásárlása mellett döntött. Ez a rendszer a legújabb műszaki lehetőségekkel összhangban került kifejlesztésre, gyártásra, és megfelel a szigorú biztonsági követelményeknek. Az elektronikus cilinderbetétet minden gond és fúrás nélkül telepítheti bármilyen PZ nyílással rendelkező, a nyílás közepétől a rögzítőcsavarig mérve legfeljebb 130 mm vastagságú (67.5/62.5) ajtóba, és egyaránt kiválóan alkalmazható mind új, mind utólagos telepítéshez. A rendszer adott típusának függvényében a nyitáshoz különböző módszereket használhat. A billentyűzettel ellátott rendszerek ezen kívül beépített felhasználó-kezeléssel is rendelkeznek. Ehhez kapcsolódóan a következő oldalakon talál részletesebb információkat.

Vigyázat! A billentyűzet kezeléséhez elég a könnyű ujjnyomás, mint például a modern, minőségi érintőképernyős mobiltelefonok esetében!

Fontos: A programozás megkezdése előtt, kérjük, olvassa el a teljes használati utasítást. Sok örömet kívánunk az új zár használatához!

Általános secuEntry információk

A SecuENTRY rendszer három felszereltségi szintet kínál:

- ENTRY BASIC
- ENTRY PINCODE
- ENTRY FINGERPRINT

ENTRY PINCODE és ENTRY FINGERPRINT kivételben a billentyűzet már be van jelölve a cilinderbetétbe. Ugyanígy a mellékelt transzponderek már fel vannak tűzve a cilinderbetétbe, és azonnal használhatók.

Adminisztrátori kód / QR kód

A QR-kód mind a BURG-WÄCHTER KeyApp alkalmazással végzett nyitás lehetőségének telepítéséhez, mind a későbbi bejelentkezéshez és a billentyűzet vagy a cilinderbetét feljátszásához használatos. Az ENTRY Pincode és ENTRY Fingerprint szettek esetében a rendszergazda kód gyárilag 1-2-3-4-5-6-ra van beállítva (kérjük, minden esetben módosítsa)

Vigyázat! A rendszergazda-kód vagy a QR-kód elvesztése esetén nem nyílik lehetőség a zár átprogramozására, sem az összes rendszergazda-funkció kihasználásra. Kérjük, gondosan őrizze meg!

Tippünk: A QR-kód beszkenelhető elektronikus formában fájlként, illetve elmenthető fényképként is védett adathordozón.

SecuENTRY opriconális szoftver kiegészítő funkciók, pl.:

- Felhasználók kezelése
- Engedélyek megadása
- Előzmények funkció

Tápforrás

- 2 x MIGNON LR6 AA ALKALINE a billentyűzethez
- 1 x lítium akkumulátor (CR123A) a cilinderbetétbe

Optikai kijelzés

Az ajtó külső oldalán található gombba beépített LED dióda optikai kijelzésre alkalmas. E LED dióda segítségével az alábbi utasításokat kapja:

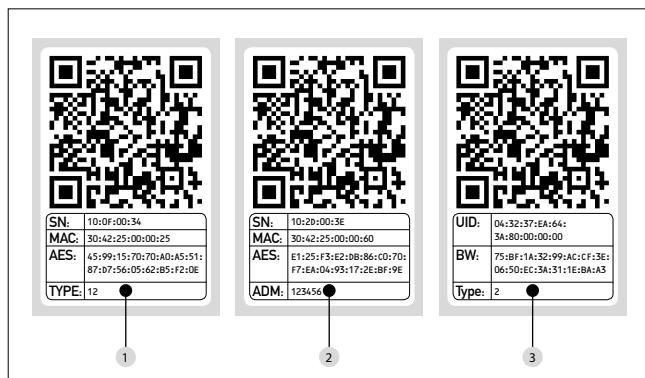
- 1 x röviden: Bekapcsol a cilinderbetét
- 2x röviden: Kikapcsol a cilinderbetét
- 1 x röviden, 1 x hosszan, 2 mp szünet, ismétlés: Zár programozás üzemmódban.
- 5x röviden, 2 másodperc szünet, 20 másodperc ismétlés: Lemerült akku a cilinderbetétben

Műszaki adatok:

Blokkolás	3 hibás kódbeírást követően 1 perc, minden további hiba után 3 perc
Kijelző	Beállítás: 12 nyelven
Megengedett környezeti feltételek*	- 15°C / +50°C / akár 95%-os rel. páratartalom (nem kondenzálódó) A kijelző a szélsőséges hőmérséklet-változásokra lelassulással, elsötétítéssel reagálhat.
Védelem típusa	IP65 PINCODE típusú billentyűzet védelem Fingerprint IP55 típusú billentyűzet védelem IP65 típusú cilinderbetét védelem

*Ha a hőmérséklet túllépi a megadott tartományt, a kijelzőn megfelelő figyelmeztetés jelenik meg. Alkalmazzon megfelelő javító intézkedéseket!

Itt láthatók a különböző QR-kódok:



- 1 Billentyűzet (SN; MAC; AES; Type)
- 2 Cilinderbetét (SN; MAC; AES; ADM)
- 3 Transzponder (UID; BW; Type)

Vigyázat! Ha az ENTRY Basic szettet vásárolta meg, a "Type" mezőben találja elmentve az adott transzponder számát.

Nyitás

A secuENTRY zár a felszereltségi szint függvényében egy 6 jegyű számkód, a BURG-WÄCHTER KeyApp alkalmazás, ujjlenyomat vagy transzponder segítségével vezérelhető.

Kinyitás Pin-kód segítségével

- Kapcsolja be a billentyűzetet a gomb segítségével
- Adja meg a 6 számjegyű Pin-kódot (gyárilag beállított számsor: 1-2-3-4-5-6). A kijelzőn megjelenik a "Kérjük, aktiválja a gombot!", és sikeres kinyitáskor a cilinderbetétbe integrált LED dióda egyszer felvilágul.
- Fordítsa el a gombot

Kinyitás transzponder segítségével

- A transzpondert tartsa szembe, 1 cm-re a gombtól. A cilinderbetétbe integrált LED dióda a sikeres kinyitáskor egyszer felvilágul.
- Fordítsa el a gombot

Kérjük, ügyeljen arra, hogy a transzponder segítségével végzett nyitás esetén a billentyűzet nem kapcsolható be előre az gombbal!

Kinyitás ujjlenyomat segítségével

- Kapcsolja be a billentyűzetet a gomb segítségével
- Húzza fentről le végig az ujját az érzékelő közepén. A kijelzőn megjelenik a "Kérjük, aktiválja a gombot!", és a cilinderbetétbe integrált LED dióda a sikeres kinyitáskor egyszer felvilágul.
- Fordítsa el a gombot

Kinyitás a Burg-Wächter-KeyApp alkalmazás segítségével

- Tartsa a készüléket (smart device) a gomb elé, majd nyomja meg a KeyApp alkalmazás nyitógombját.
- A cilinderbetétbe integrált LED dióda a sikeres kinyitáskor egyszer felvilágul.
- Fordítsa el a gombot

A BURG-WÄCHTER KeyApp alkalmazás

A BURG-WÄCHTER KeyApp letölthető az App Store, illetve a Google Play Store alkalmazás segítségével. Elég keresőszóként beírni a "secuENTRY" vagy "KeyApp" kifejezéseket.

Kompatibilis a következő készülékekkel: Samsung Galaxy S4, S4 mini, S5 és S5 mini Android 4.3 KitKat-tól vagy 5.0-s Lollipop, Apple iPhone 4S, 5, 5S, 6, 6P IOS 8.1.3-tól.

Kérjük, hogy más okostelefonok esetén ellenőrizze le a kompatibilitást a www.burg.biz/secuentry/description oldalon.

ENTRY Pincode

Általános információk

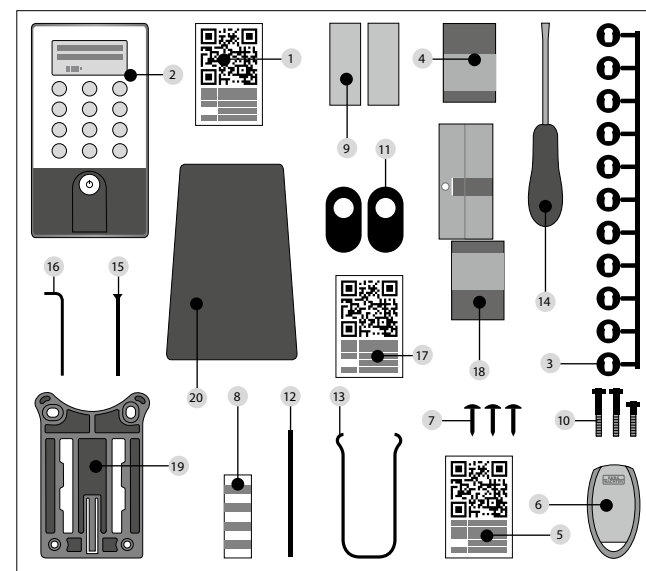
Az elektronikus cilinderbetét kezelése a Pin kód megadásával történik. Ezen felül a zár a BURG-WÄCHTER KeyApp alkalmazás vagy transzponder segítségével vezérelhető.

A csomagolás tartalma

- 1 A billentyűzet QR-kódja
- 2 Billentyűzet
- 3 Adapter szett
- 4 Belső gomb
- 5 A transzponder QR-kódja
- 6 Transzponder
- 7 Billentyűzet 1. sz. rögzítő anyag
- 8 Billentyűzet 2. sz. rögzítő anyag (ragasztó alátétek)
- 9 Cilinderbetét hosszabbító
- 10 Adapter menetek
- 11 Gumisapka
- 12 Szerelési segédeszköz
- 13 Fogó leszereléshez
- 14 Torx (8-as méret)
- 15 Rögzítőcsavar
- 16 Hatlapfejű kulcs (3-as méret)
- 17 Cilinderbetét QR-kódja
- 18 Cilinderbetét
- 19 Alaplap falra szereléshez
- 20 Átlátszó védőfólia

Funkciók

- Felhasználók száma összesen: akár 50
- Minden Pin-kód felhasználóhoz (kivéve a rendszergazdát) transzponder is hozzárendelhető



ENTRY Fingerprint

Általános információk

Az elektronikus cilinderbetét kezelése az ujj beszkennelésével történik. A billentyűzet segítségével akár 24 ujjlenyomat is beprogramozható. A felhasználók külön-külön kerülnek bevitelre (USER XXX_FP). Ezen kívül ha egy felhasználóhoz kód vagy transzponder kerül hozzárendelésre, külön-külön kell bevinni. A zár továbbá PIN-kód, a BURG-WÄCHTER KeyApp alkalmazás vagy transzponder segítségével is vezérelhető.

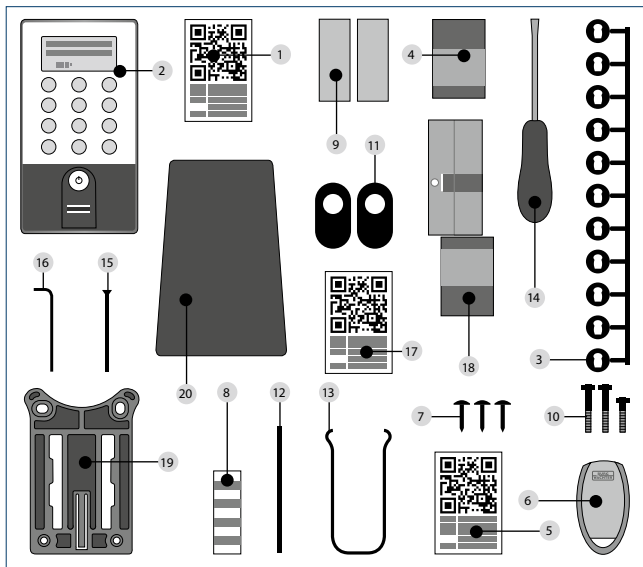
A csomagolás tartalma

- 1 A billentyűzet QR-kódja
- 2 Billentyűzet
- 3 Adapter szett
- 4 Belső gomb
- 5 A transzponder QR-kódja
- 6 Transzponder
- 7 Billentyűzet 1. sz. rögzítő anyag
- 8 Billentyűzet 2. sz. rögzítő anyag (ragasztó alátétek)
- 9 Cilinderbetét hosszabbító
- 10 Adapter menetek
- 11 Gumisapka
- 12 Szerelési segédcső
- 13 Fogó leszereléshez
- 14 Torx (8-as méret)
- 15 Rögzítőcsavar
- 16 Hatlapfejű kulcs (3-as méret)
- 17 Cilinderbetét QR-kódja
- 18 Cilinderbetét
- 19 Alaplap falra szereléshez
- 20 Átlátszó védőfólia

Vigyázat! Az ujjlenyomat-érzékelőt soha ne tisztítsa tisztítószerral. Kérjük, kizárólag nedves ruhát használjon.

Funkciók

- Felhasználók száma: akár 50, ebből ujjlenyomatok száma: akár 24
- Minden Pin-kód felhasználóhoz (kivéve a rendszergazdát) transzponder is hozzárendelhető



ENTRY Basic

Általános információk

Az elektronikus cilinderbetét kezelése a transzponder segítségével történik. Eközben tartsa a transzponder homlokfelületét a gombnál. További transzponderek kiegészítő programozása a secu ENTRY vagy az ENTRY szoftver segítségével végezhető el. A transzponder hatósugara akár 1 cm.

A csomagolás tartalma

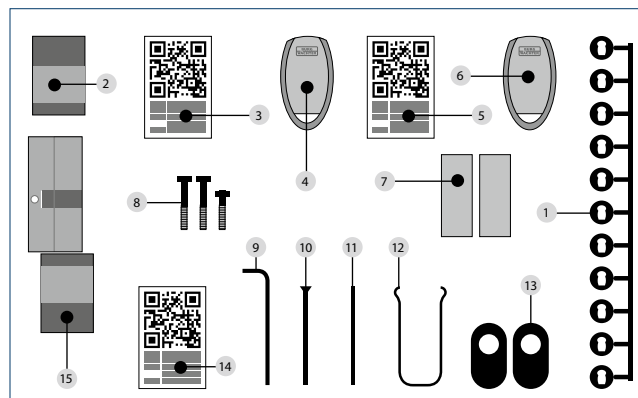
- 1 Adapter szett
- 2 Belső gomb
- 3 Az 1. transzponder QR-kódja
- 4 1. transzponder
- 5 A 2. transzponder QR-kódja
- 6 2. transzponder
- 7 Cilinderbetét hosszabbító
- 8 Adapter menetek
- 9 Hatlapfejű kulcs
- 10 Rögzítőcsavar
- 11 Szerelési segédcső
- 12 Fogó leszereléshez
- 13 Gumisapka
- 14 Cilinderbetét QR-kódja
- 15 Cilinderbetét

Funkciók

- Felhasználók száma összesen: akár 50

Opciók záreszköz

- ENTRY KP PIN
- ENTRY KP FP (akár 24 ujjlenyomat)



A menüfunkciók vázlatos ábrázolása

Amint a kijelzőn megjelenik a "Func:M" szimbólum, a "Func" gomb megnyomásával belép a menübe. A menüben az "1" és "2" gombok a struktúrán belüli léptetés funkciót kínálják. A ↵ (Enter) gomb segítségével a menü következő szintjére jut.

A menü szerkezete

Kód megváltoztatása menü
Nyelv / Language menü
Rendszergazda menü
 Felhasználó létrehozása menüpont
 Létrehozás: Kód
 Létrehozás: Transzponder
 Létrehozás: Ujjlenyomat
 Transzponder hozzárendelése menüpont
 Törlés menüpont
 Idő funkció almenü
 Dátum beállítása → a standard verzióban nem áll rendelkezésre
 Idő beállítása → a standard verzióban nem áll rendelkezésre
Setup menü
 Bejelentkezés
 Átszervezés
 FP Reset menü
Információ menü

A menü funkciók leírása

Az alábbiakban ismertetésre kerülnek az **ENTRY Pincode** és **ENTRY Fingerprint** termékek funkciói.

Kód megváltoztatása menü

Módosítsa a rendszergazda kódját és a felhasználói kódját.

- A billentyűzetet az ⏻ gomb megnyomásával kapcsolja be.
- Ezt követően nyomja meg a **FUNC** gombot
 Megjelenik a "Menü/Kódváltozás"
- A kiválasztást az ↵ gomb megnyomásával hagyja jóvá.
- Az 1., esetleg a 2. gomb segítségével most addig görgessen, amíg meg nem jelenik az a rendszergazda/felhasználó, akinek módosítani kívánja a kódját
- Hagyja jóvá azt ↵ gomb megnyomásával
- Írja be az eddig érvényes (rég) kódot, majd nyomja meg a ↵
- Írja be az új kódot, és hagyja jóvá a ↵ segítségével.
- Ismétlje meg a bevitelt, és hagyja ismét jóvá a ↵ segítségével.
 Helyes bevitel esetén megjelenik a "Sikeres kódváltozás" üzenet.

Nyelv / Language menü

Nyelv beállítása

- A billentyűzetet az **⏏** gomb megnyomásával kapcsolja be.
- Ezt követően nyomja meg a **FUNC** gombot, megjelenik a "Menü/Kódváltozás"
- Görgessen a 2. gomb segítségével, amíg meg nem jelenik a menü fenti pontja
- A kiválasztást az **↔** gomb megnyomásával hagyja jóvá.
- Az 1., esetleg a 2. gomb segítségével addig görgessen, amíg meg nem jelenik a kívánt nyelv.
- Hagyja jóvá az **↔** gomb megnyomásával

Rendszergazda menü

A rendszergazda menüben további almenük találhatóak.

Kóddal rendelkező felhasználó létrehozása almenüpont

- A billentyűzetet az **⏏** gomb megnyomásával kapcsolja be.
- Ezt követően nyomja meg a **FUNC** gombot, megjelenik a "Menü/Kódváltozás"
- Görgessen a 2. gomb segítségével, amíg meg nem jelenik a "Rendszergazda" opció
- Hagyja jóvá az **↔** gomb megnyomásával. Megjelenik a "Felhasználó létrehozása" menüpont.
- Hagyja jóvá az **↔** gomb megnyomásával.
- Görgessen a 2. gomb segítségével, amíg meg nem jelenik a "Felhasználó létrehozása" opció: Kód"
- Írja be a rendszergazda kódját, ezt követően megkapja a programozási engedélyt
- Megjelenik a memória következő szabad helye (pl. USER.003)
- Írja be a 6 számjegyű kódot, és hagyja jóvá 2x a **↔** segítségével.
- A kijelzőn megjelenik a "Adatok mentésre kerültek"

Transzponderrel rendelkező felhasználó létrehozása almenüpont

- A billentyűzetet az **⏏** gomb megnyomásával kapcsolja be.
- Ezt követően nyomja meg a **FUNC** gombot, megjelenik a "Menü/Kódváltozás"
- Görgessen a 2. gomb segítségével, amíg meg nem jelenik a "Rendszergazda" opció
- Hagyja jóvá az **↔** gomb megnyomásával. Megjelenik a "Felhasználó létrehozása" menüpont.
- Hagyja jóvá az **↔** gomb megnyomásával.
- Görgessen a 2. gomb segítségével, amíg meg nem jelenik a „Létrehozás: Transzponder” menüpont
- Hagyja jóvá az **↔** gomb megnyomásával.
- Írja be a rendszergazda kódját, ezt követően megkapja a programozási engedélyt
- A bejelentkezett transzpondert illeszse homloklafelülettel a gombhoz
- A kijelzőn megjelenik a "Adatok mentésre kerültek"

Ujjlenyomattal rendelkező felhasználó létrehozása almenüpont

(a funkció kizárólag az ENTRY Fingerprint verzió és az ENTRY KP FP billentyűzet esetén aktív)

- A billentyűzetet az **⏏** gomb megnyomásával kapcsolja be.
- Ezt követően nyomja meg a **FUNC** gombot, megjelenik a "Menü/Kódváltozás"
- Görgessen a 2. gomb segítségével, amíg meg nem jelenik a "Rendszergazda" opció
- Hagyja jóvá az **↔** gomb megnyomásával. Megjelenik a "Felhasználó létrehozása" menüpont.
- Hagyja jóvá az **↔** gomb megnyomásával.
- Görgessen a 2. gomb segítségével, amíg meg nem jelenik a „Létrehozás: Ujjlenyomat” menüpont
- Hagyja jóvá az **↔** gomb megnyomásával.
- Írja be a rendszergazda kódját, ezt követően megkapja a programozási engedélyt

- A kijelzőn megjelenik az "Ujjlenyomat feltöltése"
- Húzza végig az elemeni kívánt ujját többször fel-le az érzékelő közepén (a kijelző számolja a próbálkozások számát).
- A kijelzőn megjelenik a "User_XXX_FP" sikeresen feltöltve

Transzponder hozzárendelése menüpont

E funkció segítségével lehetősége nyílik arra, hogy a már meglévő felhasználóhoz transzpondert rendeljen hozzá. A következő módon járjon el:

- A billentyűzetet az **⏏** gomb megnyomásával kapcsolja be.
- Ezt követően nyomja meg a **FUNC** gombot, megjelenik a "Menü/Kódváltozás"
- Görgessen a 2. gomb segítségével, amíg meg nem jelenik a "Rendszergazda" opció
- Hagyja jóvá az **↔** gomb megnyomásával.
- Görgessen a 2. gomb segítségével, amíg meg nem jelenik a „Transzponder hozzárendelése” menüpont
- Írja be a rendszergazda kódját, ezt követően megkapja a programozási engedélyt
- Görgessen arra a felhasználóra, akihez hozzá szeretné rendelni a transzpondert, majd 2 x hagyja jóvá a **↔** segítségével.
- Tartsa a transzpondert közvetlenül a gomb elé, és a **↔** segítségével hagyja jóvá a billentyűn
- A kijelzőn megjelenik a "Adatok mentésre kerültek"

Törlés almenü

E menü segítségével törölheti valamelyik felhasználót vagy transzpondert.

- A billentyűzetet az **⏏** gomb megnyomásával kapcsolja be.
- Ezt követően nyomja meg a **FUNC** gombot, megjelenik a "Menü/Kódváltozás"
- Görgessen a 2. gomb segítségével, amíg meg nem jelenik a "Rendszergazda" opció
- Hagyja jóvá az **↔** gomb megnyomásával.
- Görgessen a 2. gomb segítségével, amíg meg nem jelenik a "Törlés" menüpont
- Írja be a rendszergazda kódját, ezt követően megkapja a programozási engedélyt
- Görgessen a törölni kívánt felhasználóra, esetleg azonosító transzponderre, majd hagyja jóvá 2x a kiválasztott tételt **↔**
- A kijelzőn megjelenik az "Adat törölve"

Idő funkciók almenü (kizárólag a Premium verzió esetében)

Itt tudja beállítani a dátumot és az időt.

Idő beállítások:

A standard funkció esetében nem érhető el.

Dátum beállítások:

A standard funkció esetében nem érhető el.

Setup almenü

Általános rendszerbeállítások

Bejelentkezés

A cilinderbetét vagy a billentyűzet cseréjekor a két egységet harmonizálni kell annak érdekében, hogy ismét kommunikálni tudjon egymással. **Figyelem!** **A billentyűzet bejelentkezése előtt aktiválni kell az ENTRY betétet. Erre akkor kerül sor, ha a zárat transzponder segítségével nyitja ki. Ezt követően 1 perce van a bejelentkezésre.**

Billentyűzet bejelentkezése

- A billentyűzetet az **⏏** gomb megnyomásával kapcsolja be.
- Ezt követően nyomja meg a **FUNC** gombot, megjelenik a "Menü/Kódváltozás"
- Az 1., esetleg a 2. gomb segítségével most addig lapozzon, amíg be nem lép a "Rendszergazda" menübe
- Hagyja jóvá a **↔** segítségével
- Az 1., esetleg a 2. most addig lapozzon, amíg be nem lép a Rendszergazda beállítások menübe "Setup"
- Hagyja jóvá a **↔** segítségével
- Adja meg a rendszergazda kódot a feljártzott egységhez
- A sikeres bejelentkezést követően megjelenik az "Adatok elmentve"

Vigyázat! Győződjön meg arról, hogy új billentyűzettel, esetleg új cilinderbetéttel való bejelentkezéskor ne legyen a közvetlen közelben másik megtáplált secuENTRY egység, ellenkező esetben a berendezés hibásan reagálhat. Kétség esetén ezeket az egységeket előre le kell csatlakoztatni a tápról (ki kell venni az akkumulátorokat).

Átrendezés

Javasoljuk ezt a funkciót olyan helyzetben használni, amikor több felhasználót kíván törölni.

- A billentyűzetet az **⏏** gomb megnyomásával kapcsolja be.
- Ezt követően nyomja meg a **FUNC** gombot, megjelenik a "Menü/Kódváltozás"
- Görgessen a 2. gomb segítségével, amíg meg nem jelenik a "Rendszergazda" opció
- Hagyja jóvá az **↔** gomb megnyomásával.
- Görgessen a 2. gomb segítségével, amíg meg nem jelenik a „Setup” menüpont
- Hagyja jóvá az **↔** gomb megnyomásával.
- Megjelenik az "Átszervezés" menüpont
- Hagyja jóvá az **↔** gomb megnyomásával.
- Írja be a rendszergazda kódját, ezt követően megkapja a programozási engedélyt
- Megjelenik az „Átszervezés folyamatban”

FP-Reset almenü opció

(A funkció kizárólag az ENTRY Fingerprint verzió és az ENTRY KP FP billentyűzet esetén aktív) Törlésre kerül minden elmentett ujjlenyomat, az érintett felhasználók azonban maradnak. Ezt az opciót az ismételt hibás ujjlenyomat-használat esetén válassza, eközben kövesse figyelemmel a kijelzőn megjelenő utasításokat.

Info menü

E funkció alatt jelenik meg a verziószám és a rendszer szériaszám. Biztonsági okokból a teljes szériaszám csak rendszergazda üzemmódban látható.

- A billentyűzetet az **⏏** gomb megnyomásával kapcsolja be.
- Ezt követően nyomja meg a **FUNC** gombot, megjelenik a "Menü/Kódváltozás"
- Görgessen a 2. gomb segítségével, amíg meg nem jelenik az "Info" opció
- Hagyja jóvá az **↔** gomb megnyomásával. Megjelenik a billentyűzet (EA) és a cilinderbetét (AA) szériaszám.

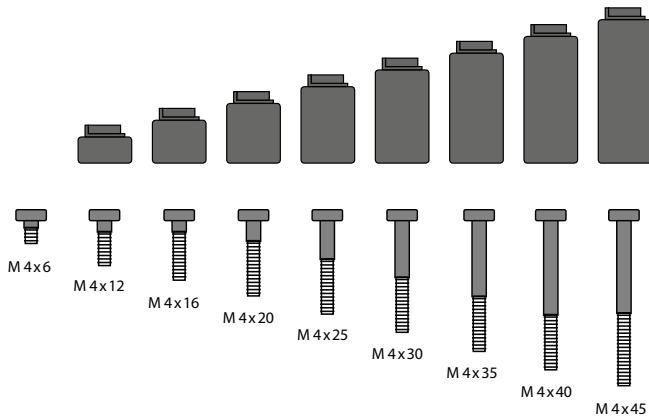
Figyelmeztetés: Biztonsági okokból kifolyólag a cilinderbetét szériaszám (AA) kizárólag az adminisztrátor érvényes kódjának bevitelét követően jelenik meg.

A secuENTRY cilinderbetét szerelési útmutatója

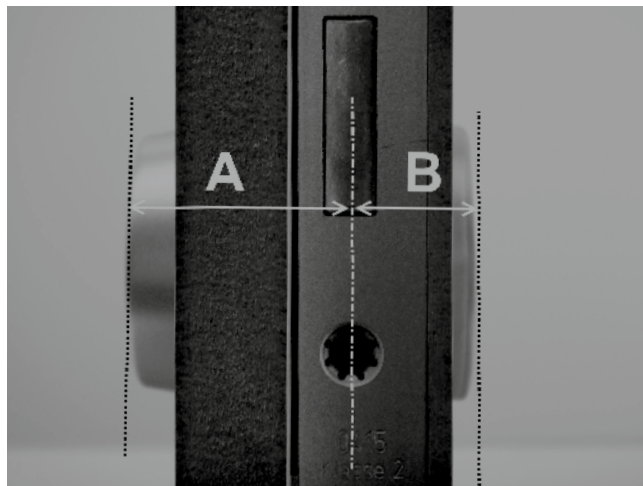
Telepítés előtt, kérjük, figyelmesen olvassa ezt a használati útmutatót, majd őrizze meg.

Utasítás

A cilinderbetét alaphossza minden oldalon 30 mm. Leszállításkor a cilinderbetét belső oldalának alaphossza 30 mm, a külső gomb már előre felszerelésre került. A cilinderbetét az ajtó vastagságának függvényében a rögzítőcsavar-nyílás közepétől mérve akár 130 mm-re (67.5/62.5) állítsa. A különböző hosszúságú adapterekhez a szettben megfelelő csavarok is találhatóak.



Kép 1: Adapterek és a megfelelő csavarok kép (1:1 ábrázolás a speciális mellékletben)



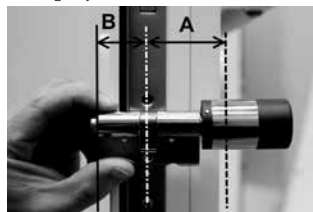
Adapter	Adapter nélkül	1	2	3	4
A; B méret	<= 29mm	29,5 – 34mm	34,5 – 38,5mm	39 – 42,5mm	43 – 47,5mm
Csavar	M4 x 6	M4 x 12	M4 x 16	M4 x 20	M4 x 25
Adapter	5	6	7	8	
Maß A; B	48 – 52,5mm	53 – 57,5mm	58 – 62,5mm	63 – 67,5mm	
Csavar	M4 x 30	M4 x 35	M4 x 40	M4 x 45	

1. táblázat Használt adapterek

Vigyázat! Különös figyelmet kell fordítani arra, hogy a belső gomb semminek ne ütközzön neki, ellenkező esetben elrepedhet. A zárat tilos zsírral vagy olajjal kezelni.

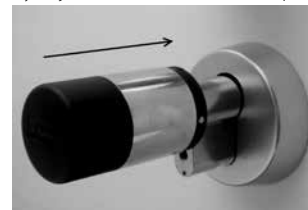
A szerelést a következő módon hajtsa végre:

Tartsa a cilinderbetétet az ajtóhoz annak kiderítése érdekében, hogy szüksége van-e adapterre. Esetleg az ajtó és a vasalat bemérhető (A; B méretek). Ha szeretné a profilozott cilinderbetét nyílásokhoz felhasználni a gumisapkákat, e méretekhez mindig adjon hozzá 2 mm-t.



Telepítés a vasalattal együtt minden oldalon 29 mm-nél kisebb vastagságú ajtókba, amelyeknél a cilinderbetét kívülről bedugható a profilozott cilinderbetét nyílásba.

1 Nyomja kívülről a cilinderbetétet a profil cilinderbetét nyílásb

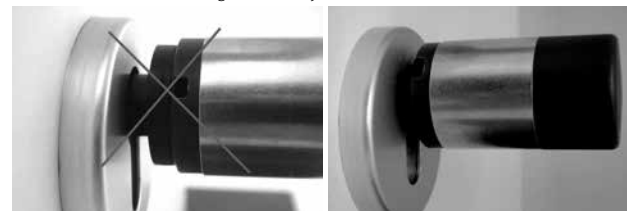


2 Rögzítse a cilinderbetétet a rögzítő csavarral.

3 Illessze a belső gombot a cilinderbetétre, esetleg megfelelő adapterere, és rögzítse arra alkalmas csavarral. Az 1. táblázat a megfelelő fokozatokat mutatja.



4 Csúsztassa a tokot a belső gombra, majd kattintsa rá.



Telepítés a vasalattal együtt minden oldalon 29 mm-nél nagyobb vastagságú ajtókba

1 A leszereléshez használatos fogó segítségével nyomja meg a gomb zárnyelvét, és vegye le a tokot.



2 Óvatosan vegye le a csatlakozót.



3 Csavarja ki a csavart.

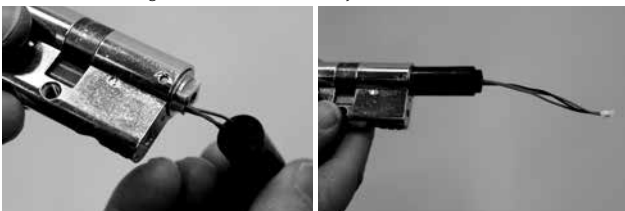


Vigyázat! Ügyeljen arra, hogy az alaplapp és a kábel ne sérüljön!

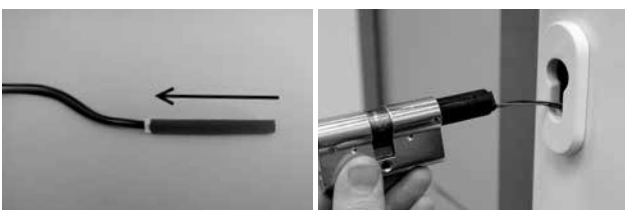
4 Húzza ki a gombot a cylinderbetétből, majd a kábelt.

5 Válassza ki és üsse be a külső oldalhoz való megfelelő adaptert.

Az 1. táblázat a megfelelő fokozatokat mutatja.



6 A szerelési segédeszközt húzza rá a konnektorra, majd a cylinderbetéttel és az adapterrel együtt csúsztassa be belülről a zárba.



Vigyázat! Ne törje meg, és más módon se károsítsa a kábelt!

7 Rögzítse a cylinderbetétet rögzítő csavarral.



8 Szükség esetén telepítse a cylinderbetét hosszabbítót (belülről/kívülről), majd jelölje meg a vasalattal egy szintben. A betéthosszabbító megakadályozza a túlzott feszülést.

9 Szerelje le a cylinderbetét hosszabbítást, rövidítse le fűrészszel a kívánt hosszúságúra, majd véglegesen szerelje a helyére.

10 Csúsztassa a szerelési segédeszköz segítségével a kábelt a külső gombba.

Vigyázat! Ne törje meg, és más módon se károsítsa a kábelt!

11 Pattintsa rá az adaptert a cylinderbetétre.



12 Tartsa egyenesen, és a horonyban vezesse a kábelt.



Vigyázat! A kábel nem lóghat túl, és teljesen el kell rejteni az e célra szolgáló oldalzsebben!

13 Csavarozza be a megfelelő csavarokat a mellékelt hatlapfejű kulccsal.



Vigyázat! Ne törje meg, és más módon se károsítsa a kábelt!

14 Csatlakoztassa a kábelt a csatlakozón keresztül az alaplapra, és a túllógó kábelt rejtse el az e célra szolgáló oldalzsebbe.



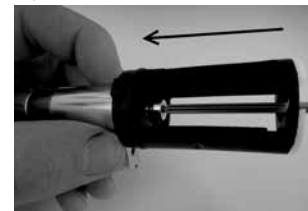
15 A megfelelő polarításra ügyelve helyezze be az akkukat, majd zárja le a tokot.

Figyelem:

A lezárás csupán egyetlen állásban lehetséges.



16 Illessze a belső gombot a cylinderbetétre, esetleg megfelelő adapterere, és rögzítse arra alkalmas csavarral. Az 1. táblázat a megfelelő fokozatokat mutatja.



17 Csúsztassa a helyére a tokot, majd zárja le.

A secuENTRY billentyűzet szerelési útmutatója

A billentyűzet kizárólag az ENTRY Pincode és ENTRY Fingerprint szettekben található meg.

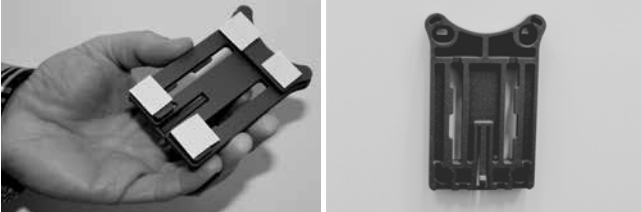
Vigyázat! Ne fedje, hogy a billentyűzet a rezgések miatt nem telepíthető magára az ajtóra. A billentyűzet hátoldalán található membránt tilos ragasztóval vagy más anyaggal lerázni. A levegőcserének a telepítést követően is biztosítottak kell lennie!

- Válassza ki a billentyűzet rögzítésének helyét. A meghatározott helyen hajtsa végre az azonosítást (pl. PIN-kód, ujjlenyomat ...), majd győződjön róla, hogy a zár nyitható.
- Helyezze a billentyűzetet megfelelő helyre.

A tartót saját belátás szerint közvetlenül felragaszthatja vagy felcsavarozhatja a falra. Az ovális furatok segítségével pontosan beállíthatja az alaplapot.

Ha a fali tartót ragasztani kívánja, kérjük, ellenőrizze le a felület tisztaságát, mivel nem lehet rajta zsír, olaj, szilikon sem más szennyező anyagok. A mellékelt öntapadó alátétekről távolítsa el a védőfóliákat, ragassza az alátéteket a fali tartóra, majd nyomja erősen a kívánt helyzetbe. Alacsonyabb hőmérséklet esetén ügyeljen arra, hogy 20°C-on a ragasztó csak 72 óra elteltével szilárdul meg végleg, ugyanakkor a meleg felgyorsítja ezt a folyamatot (pl. 65°C-on a ragasztó végső megszilárdulása már egy óra elteltével biztosított).

A befogólap színes átlátszó fóliára ragasztások a felület tisztaságára és a ragasztó alátétek szilárdságára vonatkozó fenti feltételek érvényesek.



Ahhoz, hogy a színes átlátszó védőfólián ne alakuljanak ki buborékok, kérjük, a következőképpen járjon el:

- Öntsön egy kevés vizet egy pohárba néhány csepp mosogatószerrel, óvatosan keverje össze úgy, hogy ne habosodjon, majd kenje be vele a felületet, amelyre fel kívánja vinni a fóliát.
- Húzzon le 1 cm fóliát az védőfólia fehér rétegének szélén, majd simítsa ki. A pozíció megváltoztatásához óvatosan emelje fel, majd ismét tegye le.
- Most húzza például egy műanyag spatula segítségével az öntapadó fóliát az érintkező felületről a még helyén lévő védőfólia réteg felé.

Vigyázat! Csak annyi folyadékot használjon, amennyire feltétlenül szüksége van.

- Csúsztassa be felülről a billentyűzetet, amíg az alaplapon található nyelv be nem kattann a billentyűzet házába. Ily módon a billentyűzet biztosított az illetéktelen eltávolítással szemben.
- Az egység működési tesztjét nyitott ajtónál végezze. Eközben többször vigye be egy érvényes azonosítót (pl. PIN-kód, ujjlenyomat, ...).



A secuENTRY billentyűzet akkumulátorának cseréje

- 2 csavar kioldásával (Torx 8) távolítsa el az alsó fedelet.



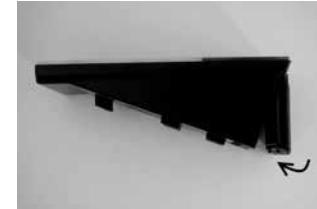
- Húzza lefelé az akkutartó rekesz fedelét, amíg ki nem ugrik a helyéről, majd cserélje ki az akkukat.



Új akkuk behelyezésekor ügyeljen a megfelelő polaritásra.



- Lezáráskor először nyomja be az akkutartó rekesz fedelét a csavaroknál található mélyedésbe, majd pattintsa a helyére az alsó részt.



- Csavarozza a helyére az akkutartó fedelét.



Vigyázat! Kerülje el, hogy akkucserék nedvesség hatoljon be a billentyűzetbe.

A secuENTRY billentyűzet akkumulátorának cseréje

Felületi tulajdonságainak köszönhetően a billentyűzet fedelén gyakorlatilag semmilyen szennyeződés nem rakódik le. A poros vagy beszennyeződött felületet nedves ruhával törölje át. **Ne használjon alkoholt (etil-alkohol, SIDOLIN® stb.), vagy agresszív tisztítószeret (acetont stb.) tartalmazó tisztítószeret, mivel ezek tönkreteszik a felületet, esetleg az érzékelőt.**

A secuENTRY cilindretét akkumulátorának cseréje

- A mellékelt szerszámmal húzza le a nyelvet, majd távolítsa el a gomb tokját.



- Cserélje ki az akkukat, ügyelve a helyes polaritás betartására.



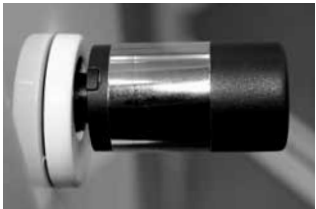
- Helyezze óvatosan vissza a helyére a gomb tokját.

Vigyázat: A helyére pattintás csupán egyetlen állásban lehetséges!



Vigyázat! Ügyeljen arra, hogy ne csipődjön be a kábel. Vigyázzon az O-gyűrű helyes állására.

- Pattintsa vissza a helyére a gomb tokját.



A secuENTRY billentyűzet eltávolítása a fali konzolról

- 2 csavar kioldásával (Torx 8) távolítsa el az alsó fedelet.



- Húzza lefelé az akkutartó rekesz fedelét, amíg ki nem ugrik a helyéről, majd cserélje ki az elemeket.



- Nyomja lefelé egy vékony szerszámmal (pl. lapos csavarhúzóval) a nyelvet, és húzza fel a billentyűzetet.



Zavarás Bluetooth-t használó készülékekkel

A Bluetooth-t használó készülékek azonos frekvenciasávot (2,4 GHz) használnak, mint a Wi-Fi készülékek. Ez a készülékek kölcsönös zavarását eredményezheti, aminek következtében pl. megszakadhat a kommunikáció. Ilyen esetben csatlakoztassa le a tápról a nem használt készülékeket.

Jótállás

Annak érdekében, hogy minőségi és hibátlanul üzemelő termékeket szállíthassunk, és szerviz, illetve javítás esetén optimális segítséget nyújthassunk, a hibás vagy gyakran meghibásodó készülékeket a vásárlást igazoló okmány mellett a rendszergazda érvényes kódjával és a QR-kóddal együtt adja át a készülék eladójának.

A fellebbezésre vonatkozó jog alapján visszaküldés esetén ezen felül a készülék egyes részeinek meg kell felelniük a gyári beállításnak, és a cilindretét, valamint a gombon található bélyegzőknek épeknek kell lenniük. E feltétel be nem tartása esetén a termékre nyújtott jótállás érvényét veszíti.

A termék megsemmisítése

Tisztelt Vásárló! Kérjük, segítsen csökkenteni az újra nem hasznosítható hulladék mennyiségét. Ha meg kívánja semmisíteni a terméket, kérjük, ne feledje, hogy számos alkatrész újrahasznosítható értékes anyagokat tartalmaz.



Felhívjuk a figyelmét arra a tényre, hogy az elektromos és elektronikus berendezések, valamint akkumulátorok nem semmisíthetők meg standard háztartási hulladékként, hanem szelektálni kell őket. Kérjük, hogy az elektromos hulladékok gyűjtőtelepével kapcsolatosan a helyi önkormányzattól kérjen tájékoztatást.



Az EK Megfelelőségi Nyilatkozattal kapcsolatos kérdéseit az info@burg.biz címen teheti fel.