



**BURG
WÄCHTER**

Elektronisk dørlås TSE | PRIME

SET 5021 PINCODE



SET 5022 FINGERSCAN



SET 5013 E-KEY

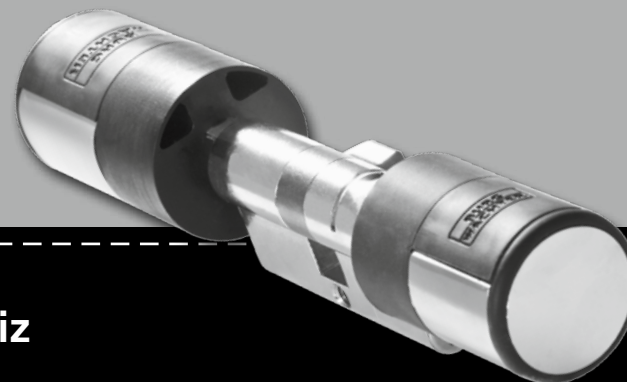


Genialt sikker.
Genialt enkel.



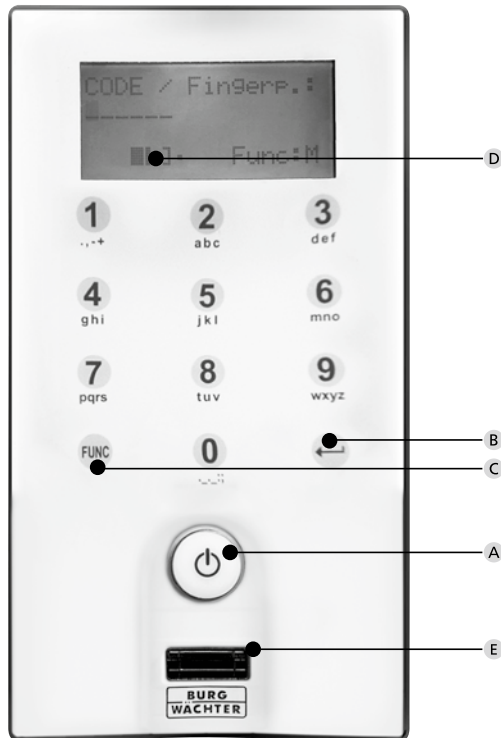
dk Montage- og
brugsanvisning

BA/MA TSE Set 5021,5022,5013 dp/sds 08/2016



BURG-WÄCHTER KG
Altenhofer Weg 15
58300 Wetter
Germany

www.burg.biz



TSE Keypad FS

Illustration

- A On tast**
Aktiverer tastaturet, så der kan indtastes en adgangskode.
- B Enter tast**
Vælger blandt menupunkterne.
- C Funktionstast**
Via funktionstasten kan der gennemføres forskellige handlinger, afhængigt af tastaturets aktuelle status. Den funktion, som er aktiv, vises på skærmen.
- 1) Adgang til menuniveau for programmering**
Hvis skærmen viser symbolet "Func:M", kan man komme ind i menuen ved at trykke på tasten "FUNC". Inde i selve menuen kan man ved hjælp af tasterne "1" og "2" benytte en scroll funktion til at navigere gennem strukturen.
- 2) Slet en indtastning**
Hvis skærmen viser symbolet "Func:C", kan man slette den sidste indtastning ved at trykke på tasten "FUNC".
- 3) Adgang til tidligere programmering / gå tilbage**
Når man befinder sig i selve menuen, vil skærmen vise symbolet "Func:<". Ved at trykke på tasten "FUNC" kan man gå til det næste, højere niveau i menustrukturen.
- D Batterieanzeige**
 ■■■■ Batteri fuldt opladet [\] Batteri tomt
 På skærmen vises batteriets status for både cylinder- og tastaturenhed. Visningen på skærmen viser batterier med den laveste status. Ved et tomt batteri, vil skærmen vise følgende:
Udskift batteriet i tastaturet, eller udskift batteriet i knappen.
 Efter udskiftning af batteriet, og indtastning af adgangskoden to gange, vil den aktuelt laveste batteri status blive vist på skærmen. Fordi der kun er udskiftet et batterisæt, kan meddelelsen på skærmen stadig vise en "ikke fuldt opladet" status. Hvis man, på trods af meddelelsen, ikke skifter batterierne, skal man indtaste adgangskoden en gang til for at kunne åbne døren. LED'en på knappen vil samtidigt blinke 5x5 gange. På denne måde kan man åbne døren omkring 50 gange endnu. Herefter kan døren kun åbnes med en administratorkode. Batterierne skal udskiftes nu, da man ellers ikke vil være i stand til at åbne døren.
- E Fingerscan-Sensor**
For at åbne eller indlære skal den rigtige finger benyttes.

Kære kunde,

Mange tak for at du har valgt det elektroniske låsesystem TSE serie 5000 fra virksomheden BURG-WÄCHTER. Dette system er udviklet og fremstillet med anvendelse af de nyeste teknologier og opfylder høje sikkerhedskrav. Den elektroniske cylinder kan uden problemer og uden boring og installering af ledninger indsættes i alle døre med profilylinderlås op til en tykkelse på 118mm (59/59mm centrerede fastgørelsesskruer). Den elektroniske cylinder er fremragende til både ny- og eftermontering. Desuden har man mange forskellige valgmuligheder fx med hensyn til anvendelse af identitetsmedie. Der er mere information om dette på følgende sider.

Fjern også batterisikringsstrimlen på inderknappen for at give strøm til cylinderen.

Vigtigt: Læs venligst hele betjeningsvejledningen, før du begynder på programmeringen. Vi håber du vil få glæde af dit nye låsesystem.

TSE Set 5021 PINCODE

Betjeningen af den elektroniske cylinder sker ved hjælp af en 6-cifret talkode. Man kan også vælge at bruge radionøglen TSE 5103 E-KEY.

TSE 5021 PINCODE funktioner (serieafhængig)

- Samlet antal brugere: op til 48
- Alle pinkodebrugere (foruden administrator) kan også tildeles en E-KEY.

Valgfrie låsemedier:

- Radionøgle TSE 5103 E-KEY

Yderligere funktioner med valgfri TSE software er fx

- Brugeradministration
- Tids- og kalenderfunktioner
- Rettighedstildeling
- Historikfunktion

Administratorkode

- fra fabrikken 1-2-3-4-5-6 (skal absolut ændres)

Optisk signalering

På dreje-knappen på ydersiden af døren findes en optisk signalering i form af en LED. Følgende anvisninger gælder for denne LED:

- 1 x kort: Låsen går op
- 1 x kort: Låsen går i
- hvert 5. sek. 1 x kort: Permanent åbning aktiveret
- 1 x kort, 1 x lang, 2 sek. Pause, gentagelse:
Låsen er i programmeringstilstand
- 5 x kort, 2 sek. Pause, gentagelse i 20 sek. Batteriet i cylinderen er tomt

Tekniske data

Spærretider	Efter 3 x forkerte indtastninger 1 minut, derefter 3 minutter for hver gang
Display	Skærm Kan indstilles til 12 sprog
Strømforsyning tastatur	2x MIGNON LR6 AA ALKALINE
Strømforsyning cylinder	2xMIGNON LR6 AA ALKALINE
Tilladte omgivelsesbetingelser*	-15°C/+50°C/op til 93 % rel. luftfugtighed (ikke kondenserende) Til. temperaturområde: -20°C/+50°C <i>Displayet kan ved ekstreme temperaturskift være langsomt reagerende og/eller blive mørkt.</i>
Beskyttelsesmåde tastatur	IP65

*Hvis temperaturen overskrider de angivne værdier, vil skærmen vise en advarselsmeddelelse. Foretag passende foranstaltninger for at afhjælpe dette!

TSE Set 5022 FINGERSCAN

Betjeningen af den elektroniske cylinder sker ved hjælp af et scannet fingeraftryk. Derudover kan man betjene cylinderen ved at indtaste en 6-cifret talkode eller med den valgfrie TSE 5103 E-KEY.

Der kan programmeres op til 24 fingre via tastaturet. Brugeren oprettes separat (Bruger XXX_FP). Hvis en bruger derudover også skal tildeles en kode og/eller en E-KEY, skal disse oprettes separat.

Pas på! Fingeraftrykssensoren må ikke rengøres med rengøringsmidler. Til dette skal der benyttes en let fugtig klud.

TSE 5022 FINGERSCAN Funktioner (serieafhængig)

- Samlet antal brugere: op til 48
- deraf antal fingerscanninger: op til 24
- Alle pinkodebrugere (foruden administrator) kan også tildeles en E-KEY
- Alle E-KEY-brugere kan også tildeles en kode

Valgfrie låsemedier:

- TSE 5103 E-KEY

Yderligere funktioner med valgfri TSE software er fx

- Brugeradministration
- Tids- og kalenderfunktioner
- Rettighedstildeling
- Historikfunktion

Administratorkode

- fra fabrikken 1-2-3-4-5-6 (skal absolut ændres)

Optisk signalering

På dreje-knappen på ydersiden af døren findes en optisk signalering i form af en LED. Følgende anvisninger gælder for denne LED:

- 1 x kort: Låsen går op
- 2 x kort: Låsen går i
- hvert 5. sek. 1 x kort: Permanent åbning aktiveret
- 1 x kort, 1 x lang, 2 sek. Pause, gentagelse: Låsen i programmeringstilstand
- 5 x kort, 2 sek. Pause, gentagelse i 20 sek. Batteriet i cylinderen er tomt

Tekniske data

Spærretider	Efter 3 x forkerte indtastninger 1 minut, derefter 3 minutter for hver gang
Display	Skærm Kan indstilles til 12 sprog
Strømforsyning tastatur	2x MIGNON LR6 AA ALKALINE
Strømforsyning cylinder	2xMIGNON LR6 AA ALKALINE
Tilladte omgivelsesbetingelser*	-15°C/+50°C/op til 93 % rel. luftfugtighed (ikke kondenserende) Til. temperaturområde: -20°C/+50°C <i>Displayet kan ved ekstreme temperaturskift være langsomt reagerende og/eller blive mørkt.</i>
Beskyttelsesmåde tastatur	IP55

*Hvis temperaturen overskrider de angivne værdier, vil skærmen vise en advarselsmeddelelse. Foretag passende foranstaltninger for at afhjælpe dette!

TSE Set 5013 E-KEY

Betjening af den elektroniske cylinder sker med radionøglen E-KEY. Princippet i funktionen ligner bilers låsesystemer. Efter et enkelt tryk på tasten kan cylinderen betjenes. Den efterfølgende programmering af E-KEY kan ske på en Keypad eller med TSE-software. Rækkevidden for en E-Key er omkring 3 m.

TSE 5021 E-KEY funktioner (serieafhængig)

- Samlet antal brugere: op til 48

Valgfrie låsemedier:

- TSE 5151 Keypad PIN
- TSE 5152 Keypad FS (op til 24 fingerscanninger mulige)

Yderligere funktioner med valgfri TSE software er fx

- Brugeradministration
- Tids- og kalenderfunktioner
- Rettighedstildeling
- Historikfunktion

Administratorkode

Koden leveres separat på et klistermærke. Den skal opbevares omhyggeligt.

Pas på: Hvis den mistes, er det ikke længere muligt at omprogrammere enheden eller benytte alle administratorfunktionerne.

Spændingsforsyning cylinder

- 2 x MIGNON LR6 AA ALKALINE

Spændingsforsyning E-KEY

- 1 x CR 2032

Optisk signalering

På dreje-knappen på ydersiden af døren findes en optisk signalering i form af en LED. Følgende anvisninger gælder for denne LED:

- 1 x kort: Låsen går op
- 2 x kort: Låsen går i
- hvert 5. sek. 1 x kort: Permanent åbning aktiveret
- 1 x kort, 1 x lang, 2 sek. Pause, gentagelse: Låsen i programmeringsstilstand
- 5 x kort, 2 sek. Pause, gentagelse i 20 sek. Batteriet i cylinderen er tomt

Åbning

TSE kan, afhængigt af det valgte udstyr, betjenes med en 6-cifret talkode, med fingeraftryk eller med en TSE E-KEY.

Åbning med pinkode

- Tænd tastaturet ved at trykke på tasten \odot on
- Indtast den 6-cifrede pinkode (fra fabrikken 1-2-3-4-5-6). Skærmen viser nu "Betjen venligst drejeknappen!", den indbyggede LED i cylinderen vil blinke en gang ved en gennemført åbning.
- Drej cylinderknappen

Åbn med TSE E-KEY

- Tryk på tasten ved TSE E-KEY. Den indbyggede LED i cylinderen vil blinke en gang ved en gennemført åbning.
- Drej cylinderknappen

Vær venligst opmærksom på, at tastaturet ved åbning med en TSE E-KEY ikke først må være aktiveret med tasten!

Åbning med fingeraftryk

- Tænd tastaturet ved at trykke på tasten \odot on
- Bevæg den indkodede finger fra oven og nedad over midten af sensoren. Skærmen viser nu "Betjen venligst drejeknappen!", den indbyggede LED i cylinderen vil blinke en gang ved en gennemført åbning.
- Drej cylinderknappen

Beskrivelse af menufunktionerne

I det følgende beskrives funktionerne for produkterne **TSE 5021** og **TSE 5022**.

Menuen Kodeændring

Ændring af administratorkoder samt brugerkoder.

- Tænd tastaturet ved at trykke på tasten \odot on
- Tryk derefter på *FUNC*, nu vises "Menu/Ændre kode"
- Bekræft valget med \leftarrow
- Ved hjælp af tasterne 1 og 2, kan du scrolle, indtil du ser den administrator/bruger som skal have ændret sin adgangskode
- Bekræft med \leftarrow
- Indtast den gyldige (gamle) kode, og tryk på \leftarrow
- Indtast den nye kode, og bekræft med \leftarrow
- Gentag indtastningen, og bekræft igen med \leftarrow
- Ved en korrekt indtastning vil følgende blive vist, "Ændring af kode gennemført"

Menuen Sprog / Language Sprogindstillinger

- Tænd tastaturet ved at trykke på tasten \odot on
- Tryk derefter på *FUNC*, nu vises "Menu/Ændre kode"
- Scrol med tast 2 til det ovennævnte menupunkt kommer frem
- Bekræft med \leftarrow
- Scrol med tast 1 eller 2 indtil det ønskede sprog kommer frem
- Bekræft med \leftarrow

Menuen Administrator

I menuen Administrator har man forskellige undermenuer til rådighed.

Undermenuen Opret bruger med kode

- Tænd tastaturet ved at trykke på tasten \odot on
- Tryk derefter på *FUNC*, nu vises "Menu/Ændre kode"
- Benyt tast 2 til at scrolle med, indtil "Menu/Administrator" vises
- Bekræft med \leftarrow
- Nu vises menupunktet "Opret bruger"
- Bekræft med \leftarrow
- Scrol med tast 2 til "Opret bruger: kode" kommer frem
- Bekræft med \leftarrow
- Indtast administratorkoden, for at få adgang til programmeringen
- Den næste ledige plads bliver vist (fx B. USER.003)
- Indtast den 6-cifrede kode, og bekræft 2 x med \leftarrow
- På skærmen vises der nu "Data bliver gemt"

Undermenuen Opret bruger med E-KEY

- Tænd tastaturet ved at trykke på tasten \odot on
- Tryk derefter på *FUNC*, nu vises "Menu/Ændre kode"
- Benyt tast 2 til at scrolle med, indtil "Menu/Administrator" vises
- Bekræft med \leftarrow
- Nu vises menupunktet "Opret bruger"
- Bekræft med \leftarrow
- Scrol med tast 2 til "Opret bruger: E-KEY" kommer frem
- Bekræft med \leftarrow
- Indtast administratorkoden, for at få adgang til programmeringen
- Den næste ledige plads bliver vist (fx B. USER.003), tryk \leftarrow
- Sæt E-KEY på programmeringsindstilling (se vejledning E-KEY)
- Derefter 2 x bekræft \leftarrow
- Nu vises "Data bliver gemt"

Undermenuen Opret bruger med fingeraftryk

- (Funktionen er kun aktiv ved TSE Fingerscan og med tastatur TSE FS)
- Tænd tastaturet ved at trykke på tasten \odot on
 - Tryk derefter på *FUNC*, nu vises "Menu/Ændre kode"
 - Benyt tast 2 til at scrolle med, indtil "Menu/Administrator" vises
 - Bekræft med \leftarrow
 - Nu vises menupunktet "Opret bruger" bekræft med \leftarrow
 - Bekræft med \leftarrow
 - Scrol med tast 2 til menupunktet "Opret: Fingerprint" kommer frem
 - Bekræft med \leftarrow
 - Indtast administratorkoden, for at få adgang til programmeringen
 - På displayet vises "indlær finger"
 - Før nu den oprettede finger flere gange midt over sensoren (skærmen viser antal gange)
 - Skærmen viser "User_XXX_FP" er med succes oprettet

Undermenu E-KEY tildeling

Denne funktion giver mulighed for at tildele en E-KEY radionøgle til en allerede eksisterende bruger.

Dette gøres på følgende måde:

- Tænd tastaturet ved at trykke på tasten \odot on
- Tryk derefter på *FUNC*, nu vises "Menu/Ændre kode"
- Benyt tast 2 til at scrolle med, indtil "Menu/Administrator" vises
- Bekræft med \leftarrow
- Benyt tasten 2 til at scrolle med, indtil menupunktet "Tildel E-KEY" vises
- Indtast administratorkoden, for at få adgang til programmeringen
- Scrol ned til den bruger som du ønsker at tildele en E-KEY, og bekræft 2 x med \leftarrow
- Sæt E-KEY på programmeringsindstilling (se vejledning E-KEY)
- Så snart E-KEY er i programmeringsindstilling, bekræftes på tastaturet med \leftarrow
- Nu vises "Data bliver gemt"

Undermenuen Slet

Via denne menu har du mulighed for at slette en bruger eller en E-KEY.

- Tænd tastaturet ved at trykke på tasten \odot on
- Tryk derefter på *FUNC*, nu vises "Menu/Ændre kode"
- Benyt tast 2 til at scrolle med, indtil "Menu/Administrator" vises
- Bekræft med \leftarrow
- Benyt tasten 2 til at scrolle med, indtil menupunktet "Slet" vises
- Indtast administratorkoden, for at få adgang til programmeringen
- Scroll til du finder den bruger eller det identitetsmedie (E-KEY), som du ønsker at slette, og bekræft dit valg med 2x \leftarrow
- På skærmen vises nu "Datasæt slettet"

Undermenuen Tidsfunktioner

Her har du mulighed for at indstille tid og dato

• Indstilling af tiden:

- Tænd tastaturet ved at trykke på tasten \odot on
- Tryk derefter på *FUNC*, nu vises "Menu/Ændre kode"
- Benyt tast 2 til at scrolle med, indtil "Menu/Administrator" vises
- Bekræft med \leftarrow
- Benyt tast 2 til at scrolle med, indtil menupunktet "Admin. indstilling af tidsfunktioner" kommer frem
- Bekræft med \leftarrow
- Der vises "Tidsfunktioner klokkeslet"
- Bekræft med \leftarrow
- Indtast administratorkoden, for at få adgang til programmeringen
- Angivelse af time (2-cifret), bekræft med \leftarrow
- Angivelse af minutter (2-cifret, bekræft med \leftarrow
- Nu vises "Data bliver gemt"

• Indstilling af dato:

- Tænd tastaturet ved at trykke på tasten \odot on
- Tryk derefter på *FUNC*, nu vises "Menu/Ændre kode"
- Benyt tast 2 til at scrolle med, indtil "Menu/Administrator" vises
- Bekræft med \leftarrow
- Benyt tast 2 til at scrolle med, indtil menupunktet "Admin. indstilling af tidsfunktioner" kommer frem
- Bekræft med \leftarrow
- Der vises "Tidsfunktioner klokkeslet"
- Benyt tasten 2 til at scrolle med, indtil menupunktet "Tidsfunktioner dato" vises
- Bekræft med \leftarrow
- Indtast administratorkoden, for at få adgang til programmeringen
- Angivelse af dag (2-cifret, bekræft med \leftarrow
- Angivelse af måned (2-cifret, bekræft med \leftarrow
- Angivelse af år (2-cifret, bekræft med \leftarrow
- Nu vises "Data bliver gemt"

Undermenuen TSE-opsætning:

Generelle systemindstillinger

• Radiokanal

Her kan radiokanalen indstilles (man kan vælge mellem 12 kanaler). Dette kan være nødvendigt når en radiokanal allerede bruges af et andet system, f.eks. WLAN. og dette evt. kan forårsage forstyrrelser. I dette tilfældes vælges en anden kanal med en afstand på mindst 3 radiokanaler.

• Prioritet

Hvis døren ikke kan åbnes efter flere forsøg med en E-Key, kan dørens prioritet forhøjes med denne funktion. Omvendt anbefales det i sådan en tilfælde, at reducere prioriteten for døre i det omgivende område.

• Reorganisering

Det anbefales at denne funktion benyttes, når flere brugere skal slettes.

- Tænd tastaturet ved at trykke på tasten \odot on
- Tryk derefter på *FUNC*, nu vises "Menu/Ændre kode"
- Benyt tast 2 til at scrolle med, indtil "Menu/Administrator" vises
- Bekræft med \leftarrow
- Benyt tast 2 til at scrolle med, indtil menupunktet "Admin. indstillinger TSE-Setup" vises
- Bekræft med \leftarrow
- Bekræft og menupunktet "TSE-opsætning reorganisering" vises
- Bekræft med \leftarrow
- Indtast administratorkoden, for at få adgang til programmeringen
- Nu vises "Reorganisering kører"

• Registrering

Hvis cylinderen eller tastaturet udskiftes, skal begge enheder tilpasses hinanden så det sikres, at begge enheder kan kommunikere med hinanden.

Registrer et tastatur

- Tænd tastaturet ved at trykke på tasten \odot on
- Tryk derefter på *FUNC*, nu vises "Menu/Ændre kode"
- Med tasterne 1 og 2 kan du scrolle indtil du kommer til "Menu Administrator"
- Bekræft med \leftarrow
- Med tasterne 1 og 2 kan du scrolle indtil du kommer til menuen "TSE-opsætning"
- Bekræft med \leftarrow
- Med tasterne 1 og 2 kan du scrolle indtil du kommer til menuen "TSE-opsætning"
- Bekræft med \leftarrow
- Indtast Admin. koden, som hører til den pågældende enhed
- På skærmen vises nu "Data bliver gemt"

Pas på: Sørg for, at der ikke er andre aktive TSE-enheder i nærheden under registreringen af et nyt tastatur eller en ny cylinder, da det kan give falske udmeldinger. Hvis du er i tvivl, skal disse enheder være uden strøm (fjern batterierne).

• Energispareindstilling

Med energispareindstilling sikres, at enheden har et så lavt strømforbrug som muligt. Der kan tændes og slukkes for energispareindstillingen. Hvis der er tændt for indstillingen, kan enheden ikke programmeres via PC-software.

Ved levering er der tændt for energispareindstillingen, dvs. ved en evt programmering via PC-software, skal der slukkes for denne.

Energispareindstilling

- Tænd tastaturet ved at trykke på tasten \odot on
- Tryk derefter på *FUNC*, nu vises "Menu/Ændre kode"
- Med tasterne 1 og 2 kan du scrolle indtil du kommer til "Menu/Administrator"
- Bekræft med \leftarrow
- Med tasterne 1 og 2 kan du scrolle indtil du kommer til menuen Admin. Indstill. TSE-opsætning"
- Bekræft med \leftarrow
- Med tasterne 1 og 2 kan du nu scrolle, indtil du kommer til menuen "TSE-opsætning energispareindstilling"
- Bekræft med \leftarrow
- Indtast Admin. koden til den ændrede enhed
- Med tast 1 eller 2 kan du tænde og slukke for energispareindstillingen
- Bekræft med \leftarrow
- På skærmen vises der nu "Data bliver gemt"

Undermenuen Nulstil FP

(Funktionen er kun aktiv ved TSE-Fingerprint enheder)

Alle lagrede fingeraftryk slettes, men de tilknyttede brugere slettes ikke. Hvis der gentagne gang forekommer funktionsfejl i forbindelse med brug af fingeraftryk, kan man vælge denne menu og følge de anvisninger, der vises på skærmen.

Menuen E-KEY synkronisering

I dette menupunkt kan der E-KEY raddiokanalen tilpasses input-enheden. Denne funktion bliver nødvendig, så snart cylinderens radiokanal ændres, selvom der stadig findes E-KEYs med gamle radiokanalindstillinger.

- Tænd tastaturet ved at trykke på tasten \odot on
- Tryk derefter på *FUNC*, nu vises "Menu/Ændre kode"
- Med tasterne 1 og 2 kan du scrolle indtil du kommer til menuen "KEY synkronisering"
- Bekræft med \leftarrow
- Indtast Admin. koden til den enhed, der skal synkroniseres
- På skærmen vises der nu "Data bliver gemt"

Pas på: Sørg for, at der ikke er nogle andre aktive TSE-enheder i nærheden under registreringen af et nyt tastatur eller en ny cylinder, da det kan give falske udmeldinger. Hvis du er i tvivl, skal disse enheder være uden strøm (fjern batterierne).

Menuen Info

Denne funktion viser systemets udgave- og serienummer. Af sikkerhedsmæssige årsager bliver det fuldstændige serienummer kun vist i administrator tilstand.

- Tænd tastaturet ved at trykke på tasten \odot on
 - Tryk derefter på *FUNC*, nu vises "Menu/Ændre kode"
 - Benyt tasten 2 til at scrolle med, indtil menuen "Info" vises
 - Bekræft med \leftarrow
- Her vises serienummeret til tastaturet (EA) og cylinderen (AA).

Bemærk: Af sikkerhedsmæssige årsager, bliver det komplette serienummer til cylinderen (AA) kun vist, når der indtastes en gyldig administratorkode.

Betjeningvejledning TSE E-KEY

E-KEY fungerer som radiosender til frigivelse af cylinderen. Programmering af E-Key kan ske på en Keypad eller med TSE-software. Rækkevidden for en E-Key er omkring 3 m. Princippet i funktionen ligner bilers låsesystemer. Efter et enkelt tryk på tasten kan cylinderen betjenes.

E-KEY funktioner

Døråbning:

- 1 x kort tryk, grøn LED blinker
- Automatikfunktion (kun i forbindelse med Keypad)
6 sek. vedvarende tryk på tasten, grøn LED blinker kort 2 x i træk
- Permanentindstilling (kun i forbindelse med valgfri software) tryk på tasten 2 x, den grønne LED blinker altid 2 x i træk pr. tastetryk

I automatikindstilling er det muligt at åbne døren kun med et tryk på Keypad-tasten. Til dette skal E-KEY være indenfor rækkevidde. Efter 15 minutter deaktiveres denne funktion automatisk.

I Permanentindstilling er døren låst op, i den af softwaren definerede periode, uden angivelse af en åbningskode. Hvis der angives en åbningskode i denne periode, bliver den permanente åbning sat ud af kraft.

Programmiermodus:

- Programmeringsindstillingen har tre opgaver:
- Registrering af E-KEYs via en Keypad eller via TSE-software
 - Synkronisering af indstillede radiokanaler i E-KEY med de indstillede kanaler i låsen
 - Søgning efter E-KEYs i TSE-softwaren

Programmering af E-KEY

Ved den første programmering af E-KEYs, tryk en gang på tasten (grøn LED blinker) efter du er blevet opfordret til det af Keypad eller softwaren. Ved yderligere programmeringer af E-KEYs holdes tasten altid nede i 10 sek, indtil den grønne LED-lampe har blinket tre gange i træk. Derefter slippes tasten

Vær opmærksom på:

Hvis døren efter et enkelt tryk på tasten på E-KEY åbnes med en forsinkelse på 3–7 sekunder, og hvis den røde LED samtidigt blinker, skal batteriet (CR2032) i E-KEY skiftes omgående. Hvis døren efter et enkelt tryk på tasten på E-KEY åbnes med en forsinkelse på 3–7 sekunder uden at den røde LED samtidigt blinker, skal batterierne (2 x 1,5V LR06 Alkaline) i cylinderen skiftes. Dette gælder også for tastaturet, hvis det haves.

Batteriskift E-KEY

- 1 Åbn husets dæksel ved forsigtigt at løfte låsemekanismerne fri.
- 2 Løft silikone-måtten og udskift batterierne
- 3 Klap silikone-måtte ned igen og luk huset.



Montage af Keypads

Tastaturet medfølger kun i Set TSE Prime PINCODE og TSE Prime FINGERSCAN.

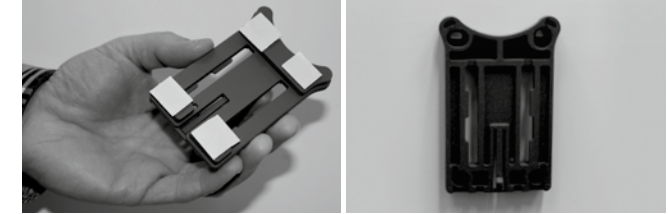
Bemærk venligst at tastaturet ikke må placeres på selve døren for at sikre, at der ikke opstår rystelser, når døren lukkes. Membranen på bagsiden af tastaturet må under ingen omstændigheder lukkes med lim og/eller andre klæbestoffer! Der skal være mulighed for udskiftning af luft efter montagen!

- Bestem position for fastgørelse af tastaturet. Dertil skal der opgives en åbningskode på det ønskede fastgørelsessted fx pinkode, fingeraftryk ...)
- angives og undersøg, om låsen kan åbnes.
- Tastaturet placeres.

Det er op til dig om du ønsker at placere vægbeslaget direkte på væggen med klæbemiddel, eller om du ønsker at skrue det på. De aflange huller i vægbeslaget giver mulighed for en nøjagtig positionering.

Hvis vægbeslaget skal klæbes på, så sørg for rene overflader, som skal være helt fri for fx fedt-, olie- og silikonefilm eller andre smudspartikler. Fjern beskyttelsesfolien fra de medfølgende klæbepuder, sæt klæbepuderne på vægbeslaget, og tryk det derefter fast i den ønskede position. Vær opmærksom på, at ved montering i kolde temperaturer, opnås den endelige klæbestyrke først efter 72 timer ved 20°C, hvorimod processen er hurtigere ved høj varme, (ved fx 65°C vil fuld klæbestyrke være opnået efter 1 time).

Når pladen klæbes fast på en farvet beskyttelsesfolie, gælder de samme betingelser som ovenfor nævnt med hensyn overfladens renhed og fastgørelsen af klæbepuderne.



For at sikre en boble-fri placering af den farvede beskyttelsesfolie, skal følgende trin følges:

- Kom lidt opvaskemiddel i noget vand i et glas og rør det forsigtigt rundt, indtil der ikke er noget skum, herefter skal du fugte overfladen, hvor folien skal sidde.
- Træk ca. 1 cm af beskyttelsesfoliens kant og tilpas den. For at ændre placeringen, skal du forsigtigt trække den af og placere den igen.
- Udglat nu den klæbende folie, fx med en plastikspatel, fra påsætningsområdet i retning mod det stadig påsatte foliebeskyttelseslag.

Pas på! Brug kun den absolut nødvendige mængde væske.

- Skub nu tastaturet på plads fra oven, indtil låsemekanismen på grundpladen er klikket på plads i tastaturkabinettet. Dette beskytter tastaturet mod uautoriseret fjernelse.
- Gennemfør en funktionstest af enheden med åben dør. Angiv her flere gange en gyldig åbningskode pinkode, fingeraftryk ...)



Batteriskift i tastaturet

– Fjern kabinetets dæksel på undersiden ved at løse de 2 skruer (Torx 8).



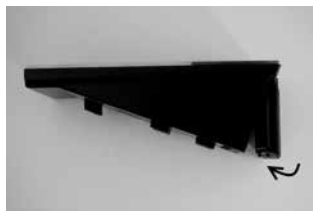
– Træk batteri-dækslet ned indtil den er ude og udskift batterierne.



Når der indsættes nye batterier, skal du være opmærksom på, om de er placeret korrekt i henhold til polerne, som illustreret på kabinettet.



– For at låse enheden skal batteri-dækslet skubbes ind i skruemotionen i fordybningen, før du kan klikke undersiden fast.



– Skru batteri-dækslet fast igen.



Pas på! Undgå at der kommer fugt ind i tastaturet, når der skiftes batterier.

Rengøring

På grund af tastaturoverfladens struktur, kan snavs stort set ikke sidde fast fast. Støvede eller snavsede overflader kan aftørres med en fugtig klud. Der må hverken bruges alkoholholdige rengøringsmidler (spiritus, SIDOLIN® osv.) eller aggressive rengøringsmidler (acetone osv.), da disse kan give skader på overfladen og/eller sensoren.

Montagevejledning cylinder TSE

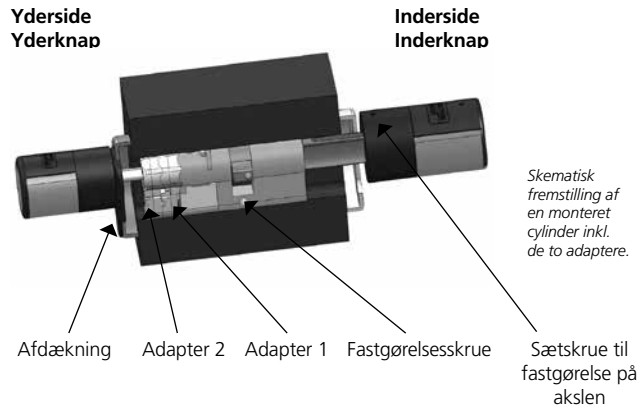
I det følgende forklares montage af TSE cylinderen. Læs venligst denne monteringsvejledning omhyggeligt før montering, og opbevar den et sikkert sted.

Cylinderen indeholder et specielt låsesystem, som giver mulighed for at anvende cylinderen til døre med en tykkelse op til 120 mm (60/60 mm, centrerede fastgørelsesskruer). En forudgående opmåling er ikke påkrævet.

Pas på: Vær opmærksom på at den indvendige knap ikke stødes, da man kan risikere at knappen knækker. Låsen må ikke smøres eller olieres.

Fastgørelse af drejeknappen sker altid med en integreret sætskruer i drejeknappen.

Pas på: Træk aldrig inderknappen helt af akslen, da det vil ødelægge elektronikken! Sætskruen, som sikrer fastgørelsen til akslen, må kun løsnes en smule og skal altid forblive i plastikknappen, hvor den fungerer som sikring mod aftræk!



Vær opmærksom på

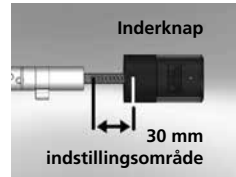
Cylinderens grundmål er 30 mm på hver side.

I leveringstilstanden er cylinderen skubbet helt sammen (mindste dørtykkelse). Før cylinderen sættes i døren, skal den justeres efter den pågældende dørtykkelse.

Brug følgende fremgangsmåde ved montering:

- 1 Grov bestemmelse af dørtykkelse (inkl. beslag)
- 2 Træk yderknappen af akslen, skub inderknappen over låsesystemet (afstande 2,85 mm) til det ønskede mål.

Pas på: Træk aldrig inderknappen helt af akslen, dette kan medføre, at elektronikken bliver ødelagt.



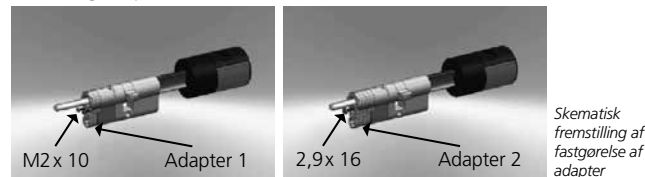
Skematisk fremstilling
Inderknap-indstilling

- 3 Alt efter dørbredde har man mulighed for at sætte en passende adapter på ydersiden, for at opnå en bedre styring af nødnøglen.

Følgende kombinationer er mulige:

Afstand fastgørelsesskruer/beslag (mm) på ydersiden	Adapter 1	Adapter 2	
< 43	–	–	
44–53	X	–	
54–60	X	X	X: Udvalg –: ikke fastsat

Tab. 1: Afstand fastgørelsesskruer / beslag [mm] på ydersiden og dertil nødvendig adapter.



- 4 TSE cylinder skubbes indfra og ud gennem indstikslåsen i døren, og derefter strammes fastgørelsesskruen.



- 5 Skub inderknappen på akslen indtil det ønskede mål er opnået. Sørg for at afstanden drejeknap /dørbeslag udgør mindst 1 mm. Fastgør derefter drejeknappen på sætskruen.
- 6 Før yderknappen sættes fast undersøg om man vil bruge de medfølgende afdækninger til profilycylinder udskæringen. Hvis det er tilfældet trækkes beskyttelsesfolien af, og afdækningen sættes fast på udskæringen til låsen.



- 7 Skub yderknappen til den ønskede placering på akslen og sæt den fast i en afstand på mindst 1 mm fra beslaget over sætskruen.

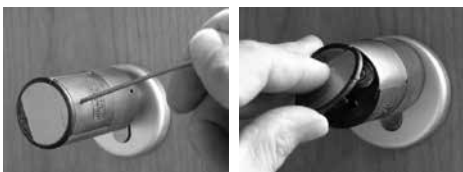


- 8 Funktionstesten skal gennemføres med åben dør.

Batteriskift knap (underside)

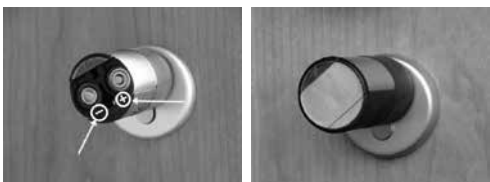
1 Løsn den øverste sætskrue med den medfølgende unbrako-nøgle på cylinderens dæksel. Denne kan kun drejes, så den åbner dækslet og falder ikke ud.

2 Klap dækslet op



3 Skift batterierne. Sørg for at batteriernes poler er anbragt rigtigt i forhold til de afmærkede steder på huset.

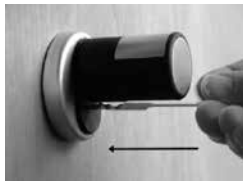
4 Monter dækslet igen.



Nødnøglen funktion (ydside)

Med den mekaniske nødnøgle kan man få adgang ved fejl på systemet.

1 Nødnøglen klappes op ved leddet og føres gennem den antydede slids på afdækningen.



2 Nøglen drejes 90° med uret. På samme tid kan man evt. dreje yderknappen en smule til højre og venstre for at frigøre mekanismen.

3 Drej yderknappen. Åbningen sker senest efter en hel omdrejning.

Nøglen drejes om igen og trækkes ud. For at lukke nødlåsen skal drejeknappen drejes to omgange i begge retninger.

Bortskaffelse af enheden

Kære kunde, hjælp venligst med at undgå affald. Hvis du på et tidspunkt ikke skal benytte enheden mere, og ønsker at bortskaffe den, bedes du venligst huske, at mange af delene i enheden består af værdifulde materialer, som kan genbruges.



Vi vil gerne gøre opmærksom på, at elektrisk- og elektronisk udstyr ikke må bortskaffes sammen med almindeligt affald, men skal bortskaffes separat. Forhør dig eventuelt hos dine lokale myndigheder om, hvor du kan aflevere elektronisk affald.



For eventuelle spørgsmål vedrørende vores EU-overensstemmelseserklæring, bedes du henvende dig på info@burg.biz