



**BURG  
WÄCHTER**

# TRSE 10



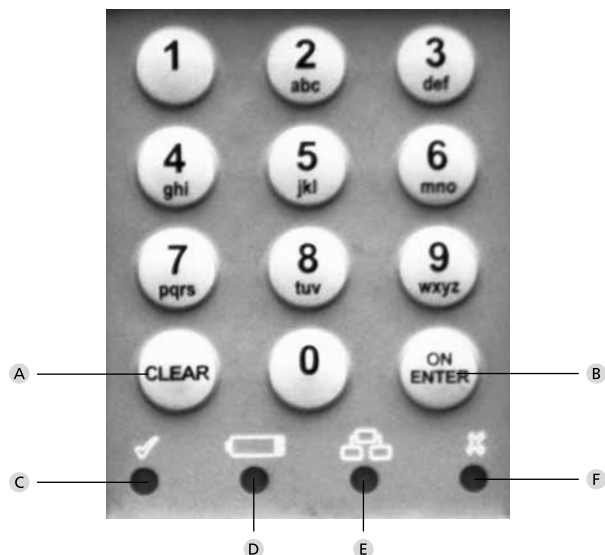
**ru** Руководство по обслуживанию устройства

**BURG-WÄCHTER KG**  
Altenhofer Weg 15  
58300 Wetter  
Germany

BA TRSE 10 05 / 2017

[www.burg.biz](http://www.burg.biz)

## Структура



## Рисунок

### A Кнопка Clear

Выход из режима программирования

### B Кнопка On / Enter

### C Готовность к открытию

Индикатор загорается, если введен действующий код для открытия и в случае успешного программирования.

### D Символ замены батареек

Если этот светодиод горит, пожалуйста, замените все 3 батареи. (LR6 / AA / 1,5В Щелочные)

### E Готовность к вводу / программированию

При переходе в режим программирования горит этот светодиод. После выхода из режима программирования светодиод погаснет.

### F Отказ от ввода / блокирование

Светодиод загорится при вводе недействительного кода или при неправильном программировании. Если три раза подряд введен неверный код, то замок будет заблокирован против действий оператора на протяжении 5 минут. В течение этого времени светодиод мигает. Открытие замка в данном состоянии не представляется возможным даже с действительным кодом для открытия.

Уважаемые клиенты,

Благодарим Вас за то, что Вы приобрели сейф с электроникой TRSE10 марки BURG-WÄCHTER. Эта электроника сертифицирована согласно классу 1 VdS, и её можно открывать с помощью отпечатков пальцев, а также с помощью ПИН-кода. Таким образом, Вы получаете продукт, который отвечает очень высоким стандартам безопасности и был разработан и изготовлен в соответствии с последними техническими возможностями.

**Важно: Перед программированием, пожалуйста, внимательно прочитайте инструкцию по эксплуатации и сохраните ее для использования в будущем.**

Желаем Вам с удовольствием пользоваться Вашим новым сейфом BURG-WÄCHTER.

Ваша компания „Burg-Wächter KG“

## Важные указания по использованию наших электронных замков

**Общее указание: обеспечьте защиту кода и кодоносителей от попадания в руки посторонних. Храните код и кодоносители в надежном месте, так чтобы доступ к ним имели только уполномоченные лица. При потере кода или кодоносителя замок необходимо перенастроить на новый код / кодоноситель или заменить.**

- Заводской код необходимо сменить при первом использовании замка.
- Запрещается использовать простые коды, которые можно легко угадать (например, 1, 2, 3, 4, 5, 6).
- Запрещается использовать в качестве кода личные данные (например, дату рождения) или другие данные, которые можно угадать, зная владельца кода.
- После смены кода необходимо несколько раз проверить замок с открытой запасной дверью.

## Общее

Для открытия имеется один ПИН-код и 10 мест для сохранения отпечатков пальцев.

**ПИН-код:** 123456 (заводская настройка)

ПИН-код всегда 6-значный.

Для открытия с помощью отпечатков пальцев необходимо использовать **два** разных пальца, которыми следует постепенно провести по сканеру.

Если все действие прошло успешно – загорится зеленый светодиод.

## Технические параметры

<b>Количество ПИН-кодов</b>	1
<b>Количество отпечатков пальцев</b>	10
<b>Блокирование</b>	После 3 неправильных вводов кода – в течение 5 минут, затем после каждого следующего – 10 минут
<b>Питание</b>	3 x MIGNON LR6 / AA / ALKALINE
<b>Допустимые условия окружающей среды</b>	от -15 °C до +50 °C и 95% отн. влажность воздуха (без образования конденсата)

## Структура меню

На отдельных клавишах Вы видите цифры и буквы. Для программирования отдельных функций вводятся комбинации цифр и букв. Начальные буквы процесса программирования состоят из комбинации цифр (для удобства запоминания). В каждом из подменю мы рассмотрим это более подробно.

## Открытие с ПИН-кодом

- Нажмите „On / Enter“ – загорится желтый СД иконки Готовность к вводу / программированию
- Ввод ПИН-кода. Если код введен правильно, то горит зеленый светодиод, при неправильном коде – красный.

Чтобы открыть дверь, следует повернуть ручку по часовой стрелке

## Открытие с помощью пальцев

- Нажмите „On / Enter“ – загорится желтый СД Готовность к вводу / программированию
- Проведите по сканеру первым пальцем  
Желтый индикатор погаснет, у принятого отпечатка пальцев сначала кратко загорается зеленый светодиод, затем вновь появится желтый светодиод.
- Проведите по сканеру вторым пальцем  
Желтый индикатор гаснет, у принятого отпечатка пальцев загорается зеленый светодиод.

Чтобы открыть дверь, следует повернуть ручку по часовой стрелке

## Вход в режим программирования для изменения настроек замка

- Нажмите кнопку „On/Enter“ – загорится желтый СД иконки Готовность к вводу / программированию
- Введите цифры 76 (**p**rogram **m**ode), желтый светодиод погаснет
- Нажмите „On/Enter“ и введите правильный ПИН-код

При вводе правильного ПИН-кода кратко загорается зеленый светодиод, затем мигает желтый светодиод. На протяжении периода времени, когда мигает желтый светодиод, „Готовность к вводу / программированию“, Вы находитесь в режиме программирования и можете выполнять разные действия.

## Действия в режиме программирования

### Изменение ПИН-кода

- Выберите цифры 22 (**c**hange **c**ode), затем нажмите „On/Enter“.
  - Введите новый код (6-значный) и подтвердите кнопкой „On/Enter“
  - Повторно введите новый код и подтвердите кнопкой „On/Enter“
- Во время всего процесса мигает желтый светодиод. В случае успешно выполненного изменения загорится зеленый светодиод.

Для выхода из режима программирования, дважды нажмите кнопку „Clear“.

### Сохранение отпечатков пальцев

- Выберите цифры 23 (**a**dd **f**inger), затем нажмите „On/Enter“.
- Загорится желтый светодиод
- Пальцем несколько проведите по сканеру. Желтый светодиод погаснет каждый раз, когда вы проводите пальцем, кратко загорается зеленый светодиод „Готовность к вводу / программирование“. Желтый светодиод мигает, потому что вы все еще находитесь в режиме программирования.
- Для выхода из режима программирования дважды нажмите на кнопку „Clear“, или же Вы можете сохранить дополнительные отпечатки пальцев.

После загрузки одного пальца, Вы можете напрямую продолжать вводить другие отпечатки пальцев. Во время мигания желтого светодиода:

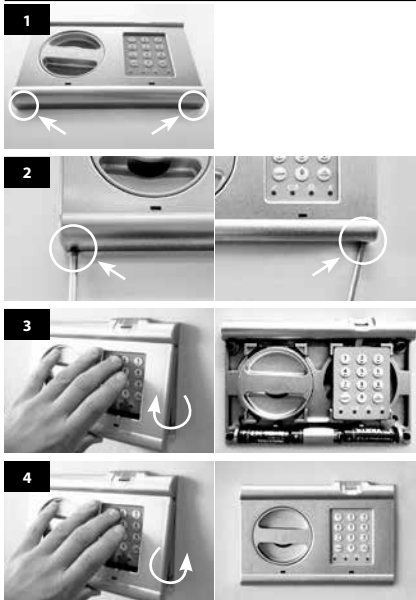
- Выберите цифры 23, затем нажмите „On/Enter“. Горит желтый светодиод.
- Проведите по сканеру следующим пальцем согласно указаниям выше по тексту. Для выхода из режима программирования, дважды нажмите кнопку „Clear“.

### Удаление всех отпечатков пальцев

- Выберите цифры 33 (**d**ele~~t~~e **f**inger), затем нажмите „On/Enter“.
- В случае успешно выполненного действия загорится зеленый светодиод. Во время всего процесса мигает желтый светодиод.

Для выхода из режима программирования, дважды нажмите кнопку „Clear“.

## Замена батареи



Батарейки: 3x 1,5В Mignon (LR6)

## Утилизация батареек

### Уважаемые клиенты,

пожалуйста, помогите уменьшить количество неиспользованных отходов. Если Вы намерены утилизировать это устройство, то подумайте о том, что многие устройства содержат ценные материалы, которые могут быть переработаны. Пожалуйста, не бросайте устройство в мусорное ведро, а информируйтесь в соответствующих местах в Вашем населённом пункте о том, где расположены пункты сбора утильсырья для электрических приборов.



### Символ мусорного бака означает:

Разряженные батарейки запрещено ликвидировать как бытовые отходы. Пожалуйста, верните батарейки в магазин или сдайте в пункт сбора утильсырья в вашем населенном пункте. Сбор батареек является бесплатным и предписан законом *hulladékgyűjtésben*.



По вопросам, связанным с декларацией соответствия ЕС, пожалуйста, обращайтесь по адресу [info@burg.biz](mailto:info@burg.biz)