



**BURG  
WÄCHTER**

# TRSE 10



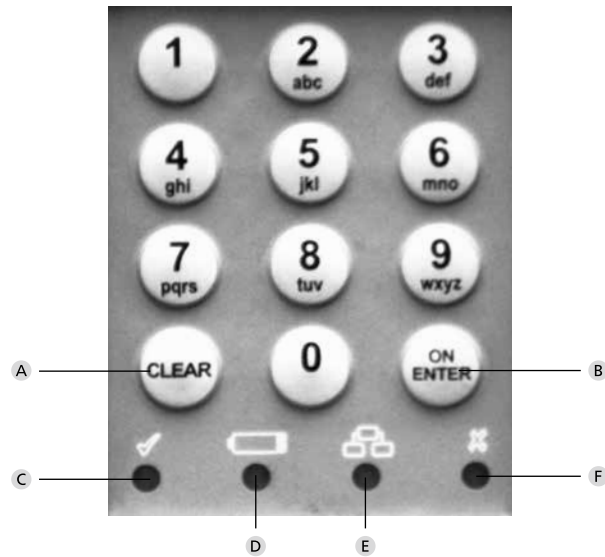
**nl** Gebruiksaanwijzing

**BURG-WÄCHTER KG**  
Altenhofer Weg 15  
58300 Wetter  
Germany

BA TRSE 10 05/2017

[www.burg.biz](http://www.burg.biz)

## Structure



## Afbeelding

- A Clear-toets**  
Programmeermodus verlaten
- B On / Enter-toets**
- C Openingsgereedheid**  
LED licht op wanneer een geldige openingscode werd ingevoerd of wanneer het programmeren succesvol was.
- D Symbol „Batterijen vervangen“**  
Als deze LED oplicht, vervangt u alle 3 de batterijen (LR6 / AA / 1.5V / Alkaline).
- E Invoer- / Programmeergereedheid**  
Als u in de programmeermodus komt, licht de LED op. Het dooft uit als de programmeermodus opnieuw wordt verlaten.
- F Invoerafwijzing / Vergrendeltijd**  
De LED licht op bij invoer van een ongeldige code of wanneer verkeerd wordt geprogrammeerd. Als driemaal na elkaar een verkeerde code wordt ingevoerd, vergrendelt het slot de bediening gedurende 5 minuten. Tijdens deze periode knippert de LED. In deze toestand is het niet mogelijk om het slot te openen, zelfs niet met een geldige openingscode.

Geachte klant,

van harte bedankt dat u voor een brandkast met de BURG-WÄCHTER elektronica TRSE10 gekozen hebt. Deze elektronica is volgens VdS klasse 1 gecertificeerd en kan zowel met behulp van fingerprint als Pincode worden geopend. U hebt hiermee een product gekocht dat aan bijzonder hoge veiligheidsvereisten voldoet en volgens de nieuwste technische mogelijkheden werd ontwikkeld en geproduceerd.

**Belangrijk: Lees de gehele gebruiksaanwijzing voor de programmering en berg ze goed om om ze op elk moment te kunnen raadplegen.**

Wij wensen u veel plezier met uw nieuwe BURG-WÄCHTER brandkast.

BURG-WÄCHTER KG

## Belangrijke aanwijzingen bij onze elektronische sloten

**Algemene opmerking: Zie erop toe dat de codes en codedragers niet in onbevoegde handen geraken. Bewaar codes en codedragers daarom op een veilige plaats, waar deze uitsluitend voor geautoriseerde personen toegankelijk zijn. Als er een code of een codedrager verloren raakt, moet het slot naar een nieuwe code / codedrager worden omgezet of worden vervangen.**

- De fabriekscodes dient te worden gewijzigd, zodra het slot in gebruik wordt genomen.
- Eenvoudige codes, die gemakkelijk kunnen worden geraden (bijv. 1, 2, 3, 4, 5, 6) mogen niet worden gebruikt.
- Persoonlijke gegevens (bijv. Verjaardagen) of andere gegevens die op basis van aanwezige informatie over de code-eigenaar geraden kunnen worden, mogen niet als code worden gebruikt.
- Na het wisselen van de code moet het slot meerdere keren bij geopende veiligheid worden getest.

## Algemeen

Om de brandkast te openen staan een Pincode en 10 geheugenplaatsen voor fingerprints ter beschikking.

**Pincode:** 123456 (fabrieksinstelling)

De Pincode telt altijd 6 tekens.

Om de brandkast met een fingerprint te openen moeten er twee verschillende vingers worden gebruikt die na elkaar over de sensor moeten worden geplaatst.

Als een actie succesvol is uitgevoerd, licht op het einde de groene LED op.

## Technische gegevens

<b>Aantal Pincode</b>	1
<b>Aantal Fingerprint</b>	10
<b>Vergrendeltijden</b>	Na 3 x foutieve code-invoer 5 minuten, daarna na elke 10 minuten.
<b>Stroomvoorziening</b>	3 x MIGNON LR6 / AA / ALKALINE
<b>Toegelaten omgeving-somstandigheden</b>	-15 °C tot +50 °C tot 95% rel. luchtvochtigheid (niet condenserend)

## Menustructuur

Op de afzonderlijke cijfers van het toetsenbord zit u getallen en letters. Om afzonderlijke functies te programmeren worden cijfer- en lettercombinaties ingevoerd. De beginletters van een programmeerprocedure beelden de getallencombinatie af (om dit gemakkelijker te onthouden). In de afzonderlijke submenu's wordt daarop telkens expliciet ingegaan.

## Openen met Pincode

- Druk op „On / Enter“, de gele LED van de icoon Invoer- / programmeergereedheid licht op.
- Voer daarna de Pincode in. Bij een correcte code-invoer licht de groene LED op, bij codeafwijzing de rode.

Draai de handgreep in de richting van de wijzers van de klok om de deur te openen.

## Openen met de vinger

- Druk op „On / Enter“, de gele LED van de icoon Invoer- / programmeergereedheid licht op.
- Glijd de 1e vinger over de sensor. De gele LED dooft uit, bij een aanvaarde vinger licht eerst de groene LED kort op, daarna opnieuw de gele LED.
- Glijd de 2e vinger over de sensor. De gele LED dooft uit, bij een geaccepteerde vinger licht de groene LED op.

Draai de handgreep in de richting van de wijzers van de klok om de deur te openen.

## Programmeermodus openen om vergrendelininstellingen te wijzigen

- Druk op „On / Enter“, de gele LED van de icoon Invoer- / programmeergereedheid licht op.
- Cijfers 76 (program mode) invoeren, de gele LED dooft uit.
- Druk op de toets „On / Enter“ en voer de geldige Pincode in.

Bij invoer van een geldige Pincode licht de groene LED kort op, daarna knippert de gele LED. Zolang de gele LED „Invoer- / programmeergereedheid“ knippert, bevindt u zich in de programmeermodus en kunt u verschillende handelingen uitvoeren.

## Handelingen in de programmeermodus

### Pincode wijzigen

- Cijfer 22 (change code) invoeren, daarna op „On/Enter” drukken.
- Nieuwe code invoeren (6 tekens) en met „On/Enter” bevestigen.
- Voer de nieuwe code opnieuw in en bevestig met „On/Enter”. Tijdens het hele proces knippert de gele LED.  
Bij een succesvolle wijziging licht de groene LED op.

Verlaat de programmeermodus door tweemaal op de toets „Clear” te drukken.

### Vingers opslaan

- Cijfer 23 invoeren (add finger), daarna op „On/Enter” drukken. De gele LED licht op.
- Glijd uw vinger meermaals over de sensor. Daarbij dooft de gele LED eenmaal uit voor elke passage van de vinger tot de LED „Invoer- en programmeergereedheid” kort groen oplicht. De gele LED knippert, aangezien u zich nog in de programmeermodus bevindt. Verlaat de programmeermodus door tweemaal op de toets „Clear” te drukken of sla een andere vinger op.

Na het aanleren van een vinger kunt u onmiddellijk andere vingers opslaan. Terwijl de gele LED knippert:

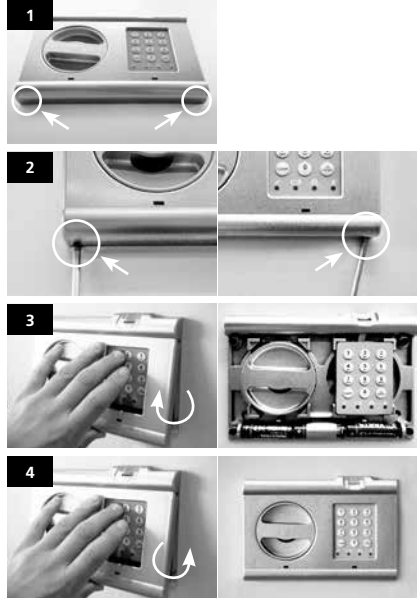
- Cijfer 23 invoeren, daarna op „On/Enter” drukken. De gele LED licht op.
- Glijd een andere vinger analoog volgens de hierboven genoemde instructies over de sensor. Verlaat de programmeermodus door tweemaal op de toets „Clear” te drukken.

### Alle vingers wissen

- Cijfer 33 (delete finger) invoeren, daarna op „On/Enter” drukken. Bij een succesvolle handeling licht de groene LED op. Tijdens het hele proces knippert de gele LED.

Verlaat de programmeermodus door tweemaal op de toets „Clear” te drukken.

## Batterijwissel



Batterijen: 3 x 1,5V Mignon (LR6)

## Batterijen weggooien

### Geachte klant,

Help ons om afval te vermijden. Als u op een bepaald moment beslist dit apparaat af te voeren, denk er dan aan dat veel onderdelen van dit apparaat uit waardevolle materialen bestaan, die men kan recyclen. Gooi het apparaat niet met het restafval weg, maar raadpleeg de bevoegde overheid in uw gemeente voor verzamelplaatsen voor elektronisch afval.



### De vuilnisbak betekent:

Ontladen batterijen of accu's mogen niet met het huishoudelijk afval worden weggegooid. Breng de batterijen / accu's naar de winkel of recyclageparken van de gemeente. De teruggave is bindend en wettelijk voorgeschreven.



Wend u zich in het geval van vragen met betrekking tot EU-onformiteitsverklaringen tot [info@burg.biz](mailto:info@burg.biz).

Onder voorbehoud van fouten en wijzigingen.