



**BURG  
WÄCHTER**

# TRSE 10



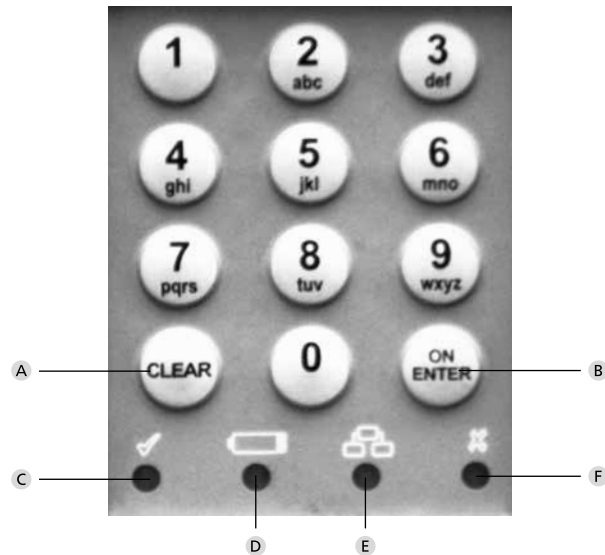
**es** Manual de instrucciones

**BURG-WÄCHTER KG**  
Altenhofer Weg 15  
58300 Wetter  
Germany

BA TRSE 10 05/2017

[www.burg.biz](http://www.burg.biz)

## Estructura



## Imagen

### A Tecla de Clear

Salir del modo de programación

### B Tecla de On / Enter

### C Posibilidad de apertura

El LED se enciende cuando se introduce un código de apertura correcto y la programación se ha realizado correctamente.

### D Símbolo de sustitución de batería

Cuando se enciende este LED, por favor, cambiar las 3 baterías. (LR6/AA/1,5V alcalina)

### E Posibilidad de entrada / programación

Al entrar en modo de programación, el LED se ilumina. Cuando se sale del modo de programación, el LED se vuelve a apagar.

### F Entrada rechazada / Tiempo de bloqueo

El LED se ilumina cuando se introduce un código incorrecto o la programación es errónea. Si se introduce tres veces consecutivas un código secreto incorrecto, la cerradura se bloquea durante 5 minutos. Durante este tiempo, el LED parpadea. En este estado, no es posible abrir la cerradura, incluso con el código de apertura correcto.

Estimado cliente:

Muchas gracias por haber adquirido una caja fuerte **con el sistema electrónico TRSE 10** de BURG-WÄCHTER. Este sistema electrónico está certificado por la VdS con la clase 1 y se puede abrir con huellas dactilares y con un código PIN. Ha adquirido un producto que cumple con requisitos de seguridad muy altos y que ha sido desarrollado y producido de acuerdo a los últimos avances tecnológicos.

**Importante: Por favor, lea el manual al completo antes de empezar con la programación y conserve el manual para poder consultarlo siempre que haga falta.**

Deseamos que disfrute de su nueva caja fuerte de **BURG-WÄCHTER**

BURG-WÄCHTER KG

## Indicaciones importantes en cuanto a nuestras cerraduras electrónicas

**En general: asegúrese de que los códigos y los soportes de código no estén al alcance de personas no autorizadas. Por tanto, guarde los códigos y los soportes de código en un lugar seguro, de modo que solo tengan acceso personas autorizadas. En caso de perder un código o soporte de código, debe configurarse un nuevo código / soporte de código de la cerradura o cambiarse la cerradura.**

- Se debe cambiar el código de fábrica en cuanto se ponga en funcionamiento la cerradura.
- No deben utilizarse códigos sencillos (por ejemplo, 1, 2, 3, 4, 5, 6) que sean fáciles de adivinar.
- No deben utilizarse como código datos personales (por ejemplo, cumpleaños) u otros datos que se puedan deducir por tener conocimientos sobre el propietario del código.
- Después de cambiar el código, es necesario comprobar varias veces la cerradura con la puerta de seguridad abierta.

## General

Para abrir la caja fuerte, dispone de un código PIN y de 10 puntos de memoria para huellas dactilares.

**Código PIN:** 123456 (configuración de fábrica)

El código PIN tiene siempre 6 dígitos.

Para abrir con la huella dactilares, es necesario usar **dos** dedos diferentes que se deben pasar por encima el sensor de forma secuencial.

Si una operación se ha realizado con éxito, se enciende el LED verde.

## Datos técnicos

<b>Número de códigos PIN</b>	1
<b>Número de huellas dactilares</b>	10
<b>Tiempo de bloqueo</b>	Después de 3 entradas incorrectas de código, 5 minutos, después cada 10 minutos
<b>Fuente de alimentación</b>	3 x MIGNON LR6/AA/ALCALINA
<b>Condiciones ambientales permitidas</b>	-15 °C a +50 °C hasta un 95 % de humedad relativa (sin condensación)

## Estructura del menú

En los dígitos del teclado podrá ver números y letras. Para la programación de funciones individuales se usan combinaciones de letras y números. Las letras iniciales de una operación de programación representan la combinación numérica para una sencilla memorización. En cada submenú individual se describe esto de manera explícita.

## Abrir con el código PIN

- Pulsar la tecla de „On/Enter“, se enciende el LED amarillo del icono de Posibilidad de entrada/programación
- Introducción del código PIN. Si el código introducido es correcto, se enciende el LED verde; si el código es rechazado, se enciende el LED rojo.

Girar el mango hacia la derecha para abrir la puerta.

## Abrir con los dedos

- Pulsar la tecla de „On/Enter“, se enciende el LED amarillo de Posibilidad de entrada/programación
- Pasar el primer dedo por encima del sensor. Se apaga el LED amarillo. Si el sistema acepta el dedo, se enciende brevemente el LED verde, después vuelve a encenderse el LED amarillo.
- Pasar el segundo dedo por encima del sensor. Se apaga el LED amarillo. Si el sistema acepta el dedo, se enciende el LED verde.

Girar el mango hacia la derecha para abrir la puerta.

### Entrada en el modo de programación para modificar la configuración de cierre

- Pulsar la tecla de „On/Enter”, se enciende el LED amarillo del icono de Posibilidad de entrada/programación
- Introducir el número 76 (program mode), se apaga el LED amarillo
- Pulsar la tecla de „On/Enter” y después introducir el código PIN válido. Si se introduce el código PIN correcto, se enciende brevemente el LED verde, después parpadea el LED amarillo.

Mientras el LED amarillo „Posibilidad de entrada/programación” parpadee, usted se encuentra en el modo de programación y puede realizar diversas operaciones.

### Operaciones en el modo de programación

#### Cambiar el código PIN

- Introducir el número 22 (change code) y después pulsar la tecla de „On/Enter”.
- Introducir el código nuevo (6 dígitos) y confirmar con „On/Enter”.
- Repetir el código nuevo y confirmar con „On/Enter”. El LED amarillo parpadea durante todo el proceso. Si el cambio se realiza con éxito, se enciende el LED verde.

Pulsar dos veces la tecla de „Clear” para salir del modo de programación.

#### Memorizar dedos

- Introducir el número 23 (add finger), después pulsar la tecla de „On/Enter”. Se ilumina el LED amarillo
- Pasar el dedo varias veces por el sensor. El LED amarillo se apaga una vez cada vez que se pasa el dedo hasta que se encienda brevemente el LED verde „Posibilidad de entrada/programación”. El LED amarillo parpadea puesto que sigue en el modo de programación. Pulsar dos veces la tecla de „Clear” para salir del modo de programación o memorizar más dedos.

Una vez memorizado un dedo, se pueden seguir memorizando los demás dedos. Mientras el LED amarillo parpadea:

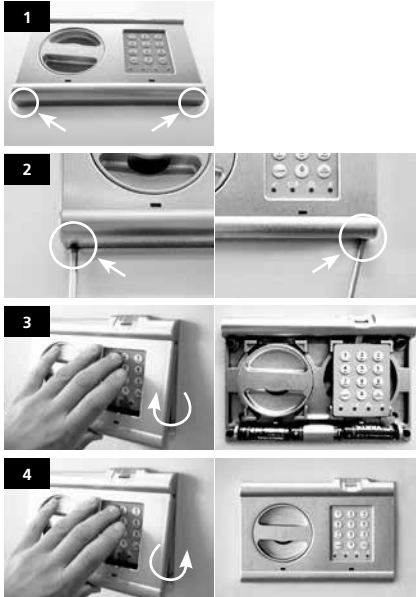
- Introducir el número 23 y después pulsar la tecla de „On/Enter”. Se ilumina el LED amarillo.
- Pasar otro dedo por encima del sensor de manera similar al proceso descrito anteriormente. Pulsar dos veces la tecla de „Clear” para salir del modo de programación.

#### Eliminar todos los dedos

- Introducir el número (delete finger), después pulsar la tecla de „On/Enter”. Una vez realizada la operación con éxito, se ilumina el LED verde. El LED amarillo parpadea durante todo el proceso.

Pulsar dos veces la tecla de „Clear” para salir del modo de programación.

### Cambiar la batería



Baterías: 3x 1,5V Mignon (LR6)

### Eliminación de las baterías

#### Estimado cliente,

Ayude a evitar los desechos. Si en un determinado momento pretende deshacerse de este producto, por favor, recuerde que hay muchos componentes hechos de materiales preciosos en este dispositivo, que pueden reciclarse. No arroje el aparato con los desechos no reciclables, sino que se informe en el lugar competente en su municipio sobre el punto limpio de residuos de aparatos eléctricos y electrónicos.

Punto limpio de residuos de aparatos eléctricos y electrónicos.



#### El contenedor significa:

*Pilas descargadas u otras baterías no deben arrojarse a basura doméstica. Por favor, envíe las baterías a los centros de reciclaje o a las autoridades locales para su reciclado. La devolución es gratuita y está obligada por ley.*



Si tiene preguntas sobre la declaración de conformidad CE, por favor, dirijase a [info@burg.biz](mailto:info@burg.biz).

Sujeto a cambios y errores.