

Gebruiksaanwijzing  
TSE Wireless Software Home



# Inhoudsopgave

<b>1. ALGEMEEN</b>	<b>2</b>
<b>2. SOFTWARE INSTALLEREN</b>	<b>2</b>
2.1 Installatie bij Windows XP	2
2.2 Installatie bij Windows Vista	3
<b>3. HET PROGRAMMA</b>	<b>7</b>
3.1. Instelling zendkanaal	8
3.2. Gebruikersinstellingen	9
3.3. Instelling schakelklok	11
3.4. Instelling kalender	12
3.5. Toegangsrecht	13
3.6. Toewijzen van de E-Key(s)	13
3.6.1. E-Key aanmelden	14
3.6.2. E-Key zoeken	15
3.6.3. E-Key synchroniseren	15
3.7. Instelling deursloten	16
<b>4. GEGEVENSOVERDRACHT</b>	<b>22</b>
<b>5. GESCHIEDENIS</b>	<b>23</b>
<b>6. INSTELLINGEN</b>	<b>23</b>

## 1. Algemeen

Met de besturingssoftware TSE Wireless Software Home heeft u de mogelijkheid om via uw PC maximaal 15 gebruikers en tot 8 deuren persoonlijk in te stellen. Daarnaast biedt de software ook extra mogelijkheden met betrekking tot gebruikersinstellingen:

- Verlenen van toegangsrechten
- Instellen van toegangstijden door het gebruik van schakelklokken en/of een kalender

Voor overdracht van gegevens is een verbinding tussen de USB adapter en de computer via een USB poort noodzakelijk. Voor het zenden van gegevens moet u rekening houden met een maximaal bereik van 20 meter. Deze afstand is afhankelijk van de omgevings situatie en kan variëren.

Alle gegevens worden bidirectioneel verzonden, zowel door de afstandsbediening naar slot of computer, van het toetsenpaneel naar het slot en van computer naar het slot en omgekeerd.

De communicatie van beveiligingsgegevens is AES gecodeerd.

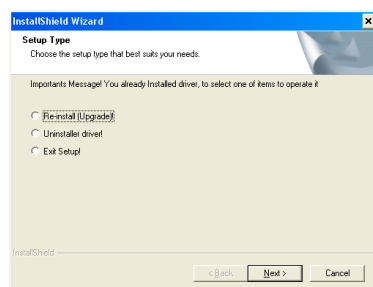
## 2. Software installeren

### 2.1 Installatie bij Windows XP

Systeemeisen: Windows XP in standaard configuratie en een USB port.

Installatie van de drivers en de software:

CD inleggen, de drivers en de software installeren zich automatisch. Zou dit niet het geval zijn, moet u een dubbele klik uitvoeren op de **TSE Home.exe** file in de Windows Explorer, de installatievolgorde van Windows volgen en als installatiebron de CD kiezen. Zouden de drivers op uw PC al bestaan, dan worden deze herkend en het volgende venster gaat open:



Afb. 1: InstallShield Wizard

Hier kan de installatie onderbroken worden (*Exit Setup*) of kan er een nieuwe installatie (*Re-install (Upgrade)*) worden gelanceerd. In beide gevallen, kunt u met het programma werken. Indien u *Uninstaller driver* selecteert, worden de drivers verwijderd. Na het opstarten moet de USB adapter aan de USB poort worden aangesloten om door het systeem herkend te worden.

## 2.2 Installatie bij Windows Vista

Systeemeisen: Windows Vista in standaard configuratie en een USB port.

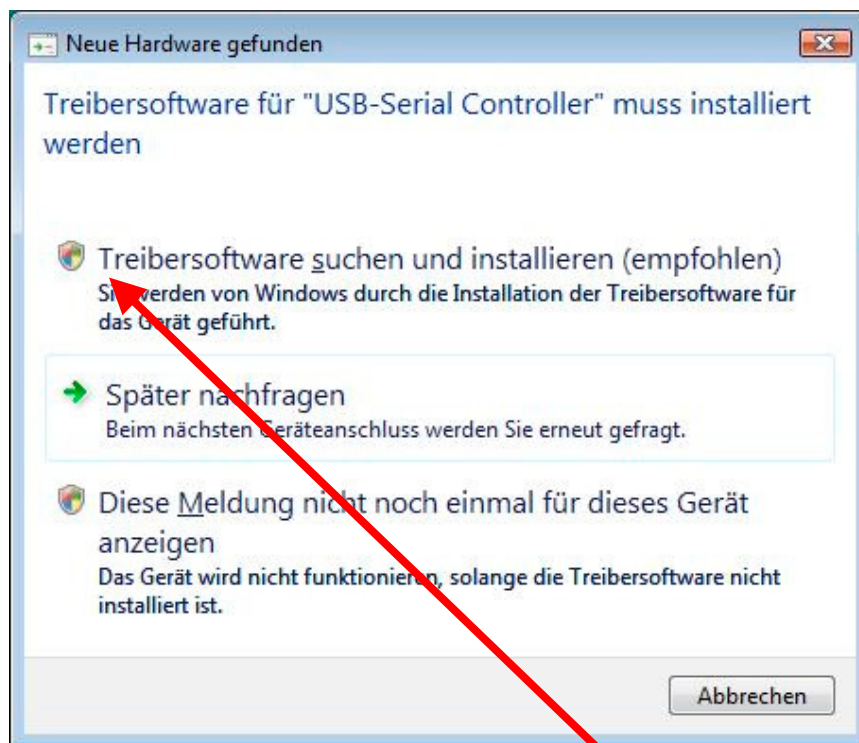
Installatie van de drivers en de software:

**Attention: It is not allowed to have the USB adapter connected during the installation**

CD inleggen, de drivers en de software installeren zich automatisch. Zou dit niet het geval zijn, moet u een dubbele klik uitvoeren op de **TSE Home.exe** file in de Windows Explorer, de installatievolgorde van Windows volgen en als installatiebron de CD kiezen.

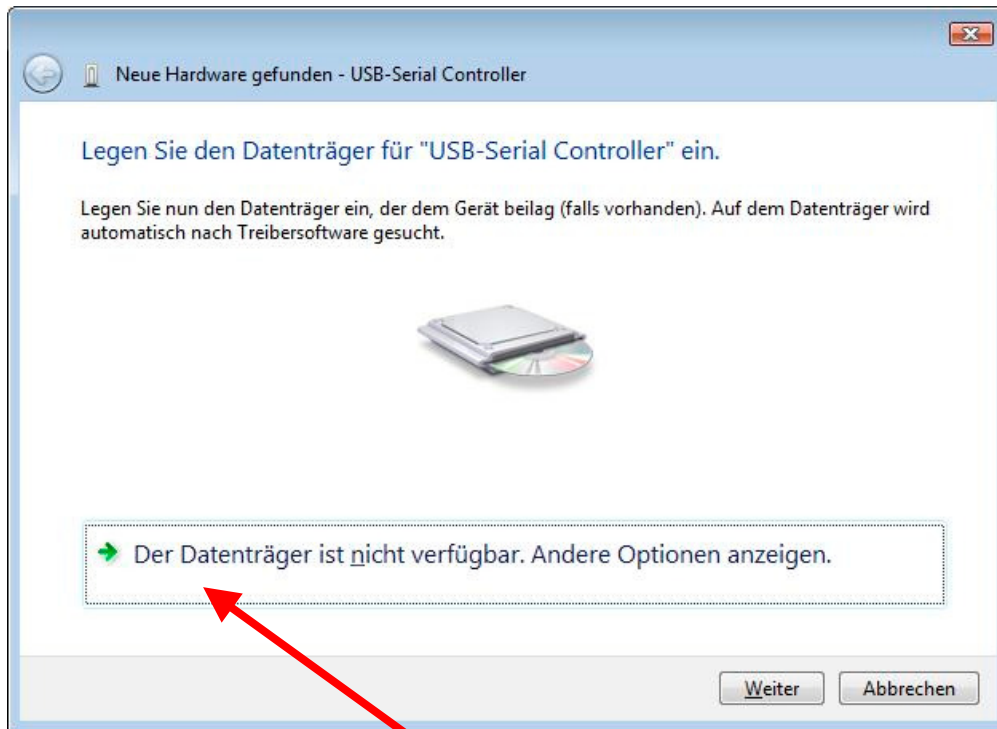
Omdat de drivers bij Windows Vista niet automatisch geïnstalleerd worden, moet dit als volgt handmatig worden uitgevoerd.

Nu de USB Adapter aansluiten, het volgende scherm verschijnt. Zorg er aub voor, dat u de volgende instellingen in de genummerde volgorde correct uitvoert.



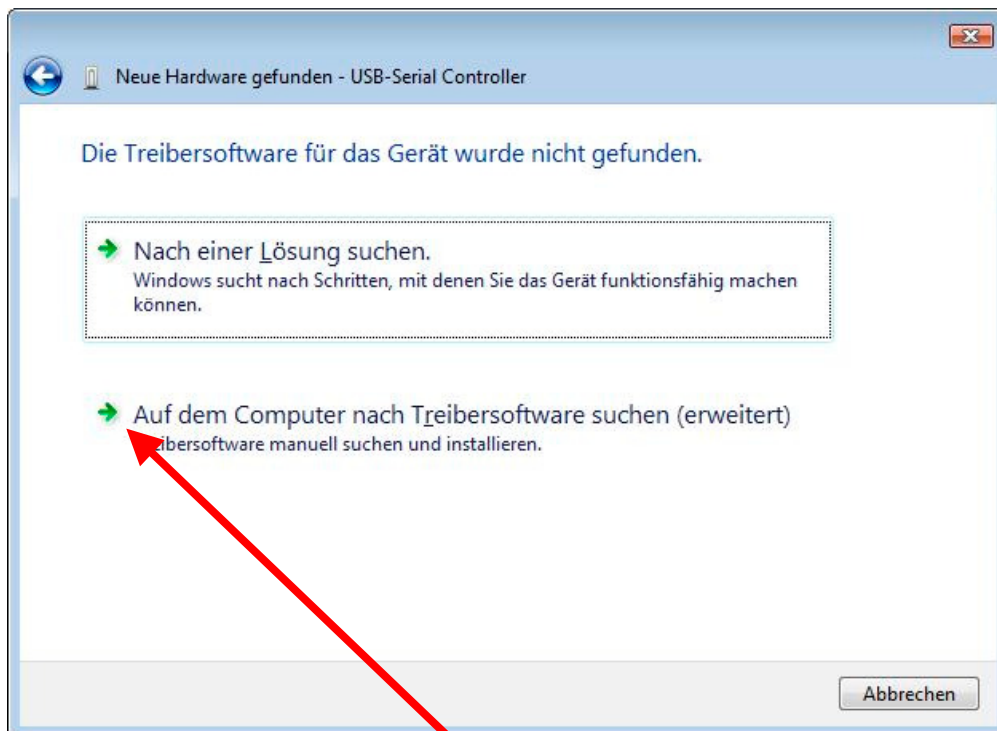
Afb. 2: Vista Installation 1

1



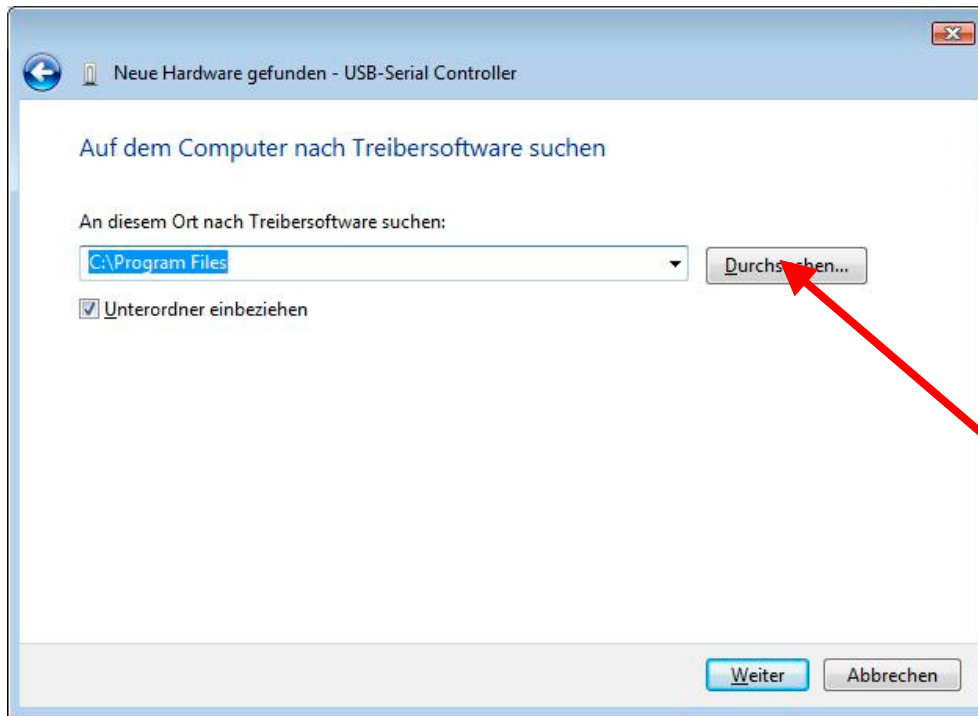
Afb. 3: Vista Installation 2

2



Afb. 4: Vista Installation 3

3

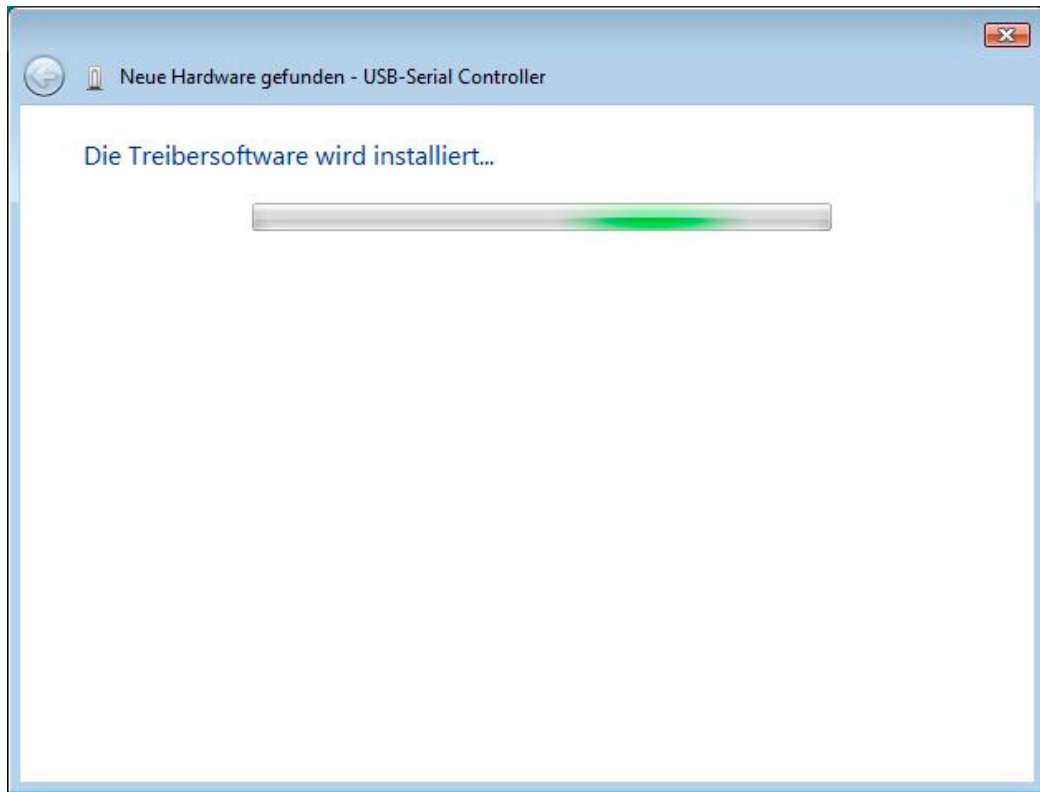


Afb. 5: Vista Installation 4

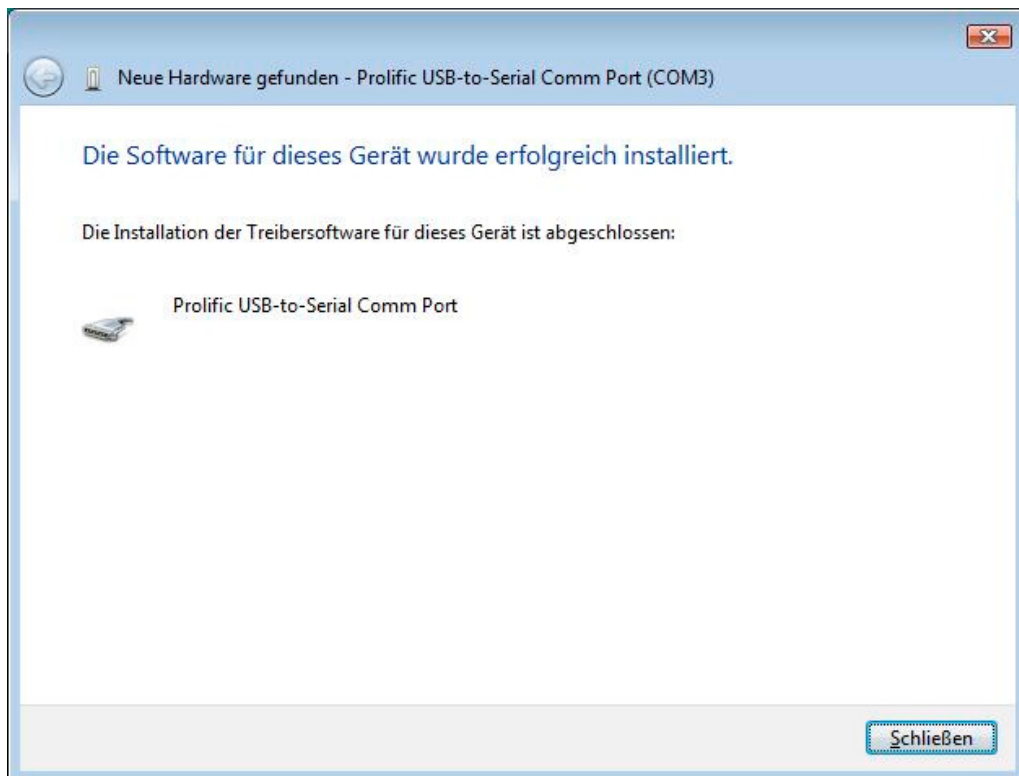
Kies hier aus de installatiemap uit en kies de map „USB\_Driver“ uit.



Afb. 6: Vista Installation 5



Afb. 7: Vista Installation 6

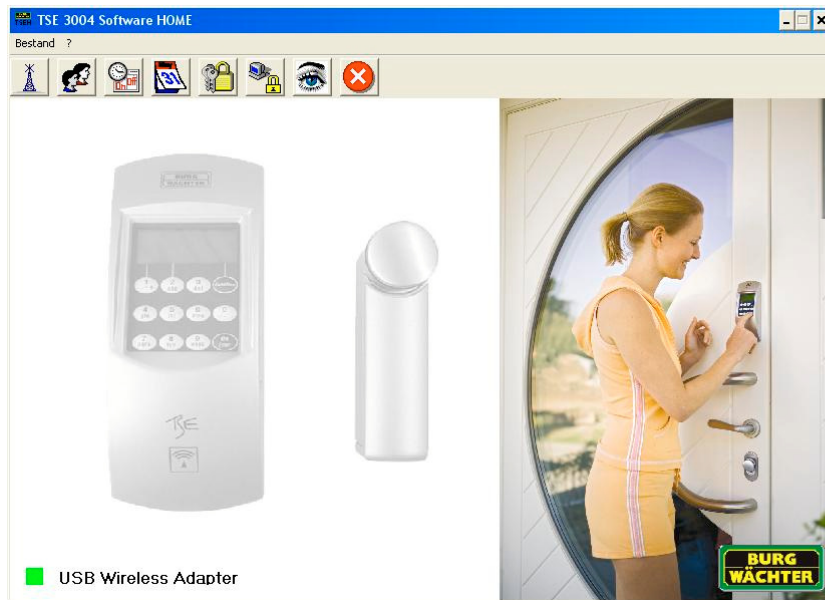


Afb. 8: Vista Installation 7

De installatie is voltooid. U kunt nu met het programma werken.

### 3. Het programma

Na een succesvolle start verschijnt het volgende venster.



Afb. 9: Startvenster

En groene rechthoek links onder in het beeldscherm geeft aan dat er een correcte USB adaptor op de pc is aangesloten. Een rode rechthoek betekend dat er of geen USB adaptor is aangesloten of een verkeerde is aangesloten

In de menu lijst kunnen alle instellingen gebruikt worden



Afb 10: Menulijst

Om in een van de menu punten een instelling te bevestigen, moet een symbool of venster met een dubbele klik gekozen worden, en na een succesvolle invoer of keuze met *ENTER* bevestigd worden.



### 3.1. Instelling zendkanaal

In dit menu wordt het zendkanaal voor de gegevensoverdracht ingesteld. Dit is zeer belangrijk, omdat dit het kanaal is waarover de gegevensoverdracht plaats vindt. In het menupunt *selecteren zendkanaal* opent het volgende scherm



Afb 11: Keuze zendkanaal

**Opgelet: het ingestelde zendkanaal moet zowel op het slot als bij de E-Key ingesteld worden. De instelling van het zendkanaal van het slot vindt plaats aan het toetsenpaneel. Hiervoor moet men in het menupunt *Administrator* het menu *Admin. instelling zendkanaal* kiezen. Na ingave van de administrator code wordt het zendkanaal veranderd.**

Het wijzigen van het zendkanaal van de E-Key verloopt via de software. (zie hoofdstuk *E-Key toewijzen*).

Het in het display weergegeven zendkanaal moet met het gekozen kanaal in de software overeen komen. Anders is gegevensoverdracht onmogelijk.

Het in dit menu gekozen zendkanaal voor gegevensoverdracht wordt op alle sloten toegepast. In ieder geval moet het van te voren of later gekozen kanaal


met icoon  opgeslagen worden.

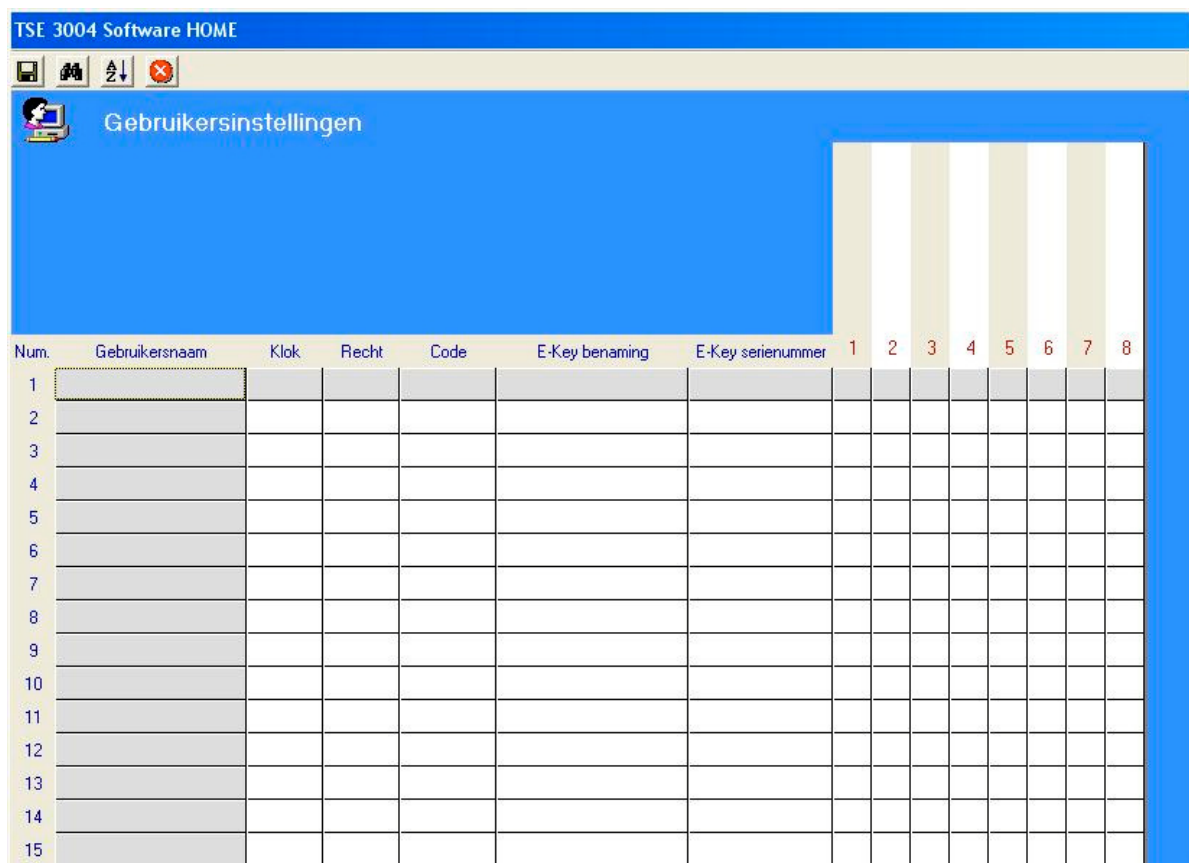
Mochten andere apparaten (bijv W-LAN) de gegevensoverdracht storen, dan moet naar keuze een zendkanaal met een aftand van 3 kanalen ingesteld worden.

### 3.2. Gebruikersinstellingen

In dit menu worden de gebruikers aangemaakt en geconfigureerd. Er wordt bijv. vastgelegd welke rechten, welke openingscode en of E-Key, welke schakelklok, en voor welk slot de gebruiker wordt aangemaakt.

De horizontale nummers staan voor de deuren, de slot namen worden ingegeven zodra in het menu *Instelling deurslot*, instellingen worden gedaan.

Met het icoon  op de startpagina komt men bij de gebruikersinstellingen. Hier worden de gebruikers aangegeven.



Num.	Gebruikersnaam	Klok	Recht	Code	E-Key benaming	E-Key serienummer	1	2	3	4	5	6	7	8
1														
2														
3														
4														
5														
6														
7														
8														
9														
10														
11														
12														
13														
14														
15														


Afb. 12: Gebruikersinstelling

Het volgende tabel geeft informatie over de enkele programmeermogelijkheden, overige informatie vind u in de volgende hoofdstukken.

<b>Keuzeveld</b>	<b>Invoer/keuze mogelijkheid</b>
Gebruikersnaam	Maximaal 16 tekens lang. Na het invoeren van de naam wordt het kiezen van schakelklok en toegangsrecht voorgesteld die later gewijzigd kunnen worden. bijv.: Walter Schmidt
Schakelklok	geen horloge
	A
	B
Toegangsrecht	1 Volledig toegangsrecht
	1/2 Toegang alleen met een tweede persoon
	1/3 Toegang alleen met twee overige personen
	0 Geen toegang
	ADMI Volledig toegang en programmeerrecht
Openingscode	6 cijferige ingave bijv 547896 of 6 letter ingave bijv winter Dit staat voor de cijferinvoer van 946837
Aanduiding E-Key	max. 16 tekens bijv. bezoekers
E-Key S-Nr.	E-Key in de programmeer modus zetten. (knop op de E-Key 15 seconden ingedrukt houden, totdat de groene led lamp 3 maal snel knippert, dan met de Enter toets gegevensoverdracht starten) De verschillende keuze mogelijkheden worden in <i>menu E-Key toewijzen</i> nader beschreven
Deuren 1 t/m 8 aanklikken waartoe de gebruiker toegang mag hebben.	

Tab. 1: Programmeermogelijkheden gebruikersinstellingen

Nadat de configuratie is afgesloten, worden de gebruikersgegevens door het aanklikken

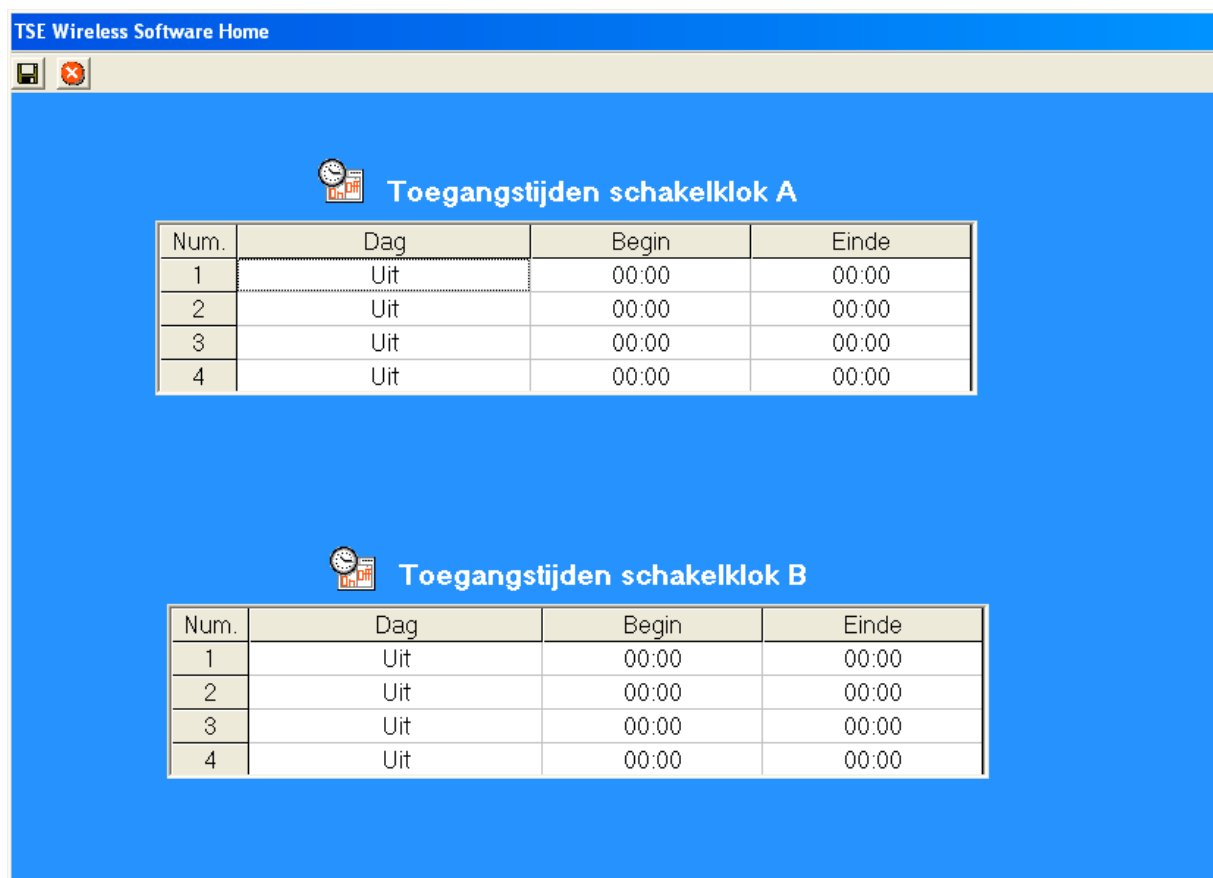
van het  icoon opgeslagen in het systeem.

Voor eenvoudiger bewerking is het mogelijk met behulp van de cursor toets meerdere cellen tegelijk te selecteren. (bijv voor het snel toewijzen van deuren) Hiervoor moet de muisaanwijzer het begin selecteren (niet aanklikken) Door middel van de shift toets en de pijlen worden de betreffende cellen gemarkeerd. Met Enter worden de cellen dan overgenomen. Als de cellen al geselecteerd zijn kan men op dezelfde wijze de selectie ongedaan maken. De functie werkt dan omgekeerd. Als er gedeeltes of cellen gewist moeten worden, dan is deze functie onder de rechter muisknop beschikbaar.

### 3.3. Instelling schakelklok

In dit menu heeft u de mogelijkheid twee verschillende schakelklokken A en B met ieder 4 tijdsvensters in te stellen, die zich wekelijks herhalen. De gebruikers kunnen naar keuze schakelklok A of B of geen schakelklok toegewezen krijgen. Als een gebruiker een schakelklok krijgt toegewezen, dan is het slot buiten deze tijden voor deze gebruiker niet toegankelijk. Uitzondering is de Administrator, deze heeft permanent toegang en kan niet aan een schakelklok gebonden worden.

**Opgelet: Als er geen toegangstijden worden vastgelegd, is het slot voor aangemelde gebruikers onbeperkt te gebruiken. Worden er voor bepaalde tijden ON en OFF tijden geprogrammeerd, dan heeft de OFF opdracht voorrang en wordt het slot geblokkeerd.**



The screenshot shows the 'Toegangstijden schakelklok A' and 'Toegangstijden schakelklok B' configuration screens. Each screen contains a table with the following data:

Num.	Dag	Begin	Einde
1	Uit	00:00	00:00
2	Uit	00:00	00:00
3	Uit	00:00	00:00
4	Uit	00:00	00:00

The interface also features a blue header with 'TSE Wireless Software Home' and a status bar with icons for save and close.

Afb.13: Schakelklokken

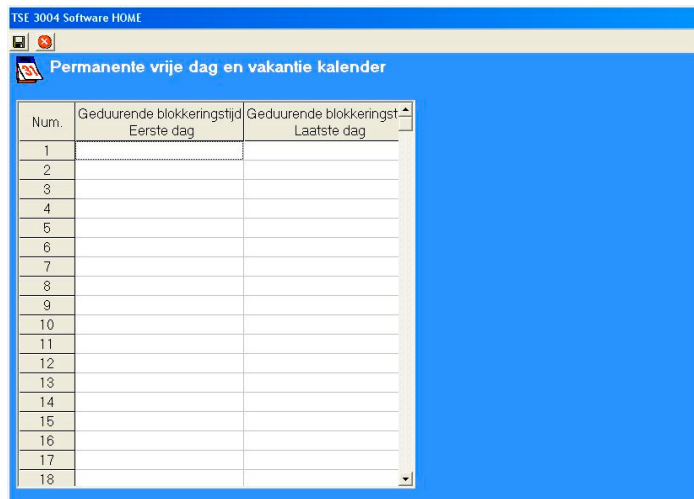
### 3.4. Instelling kalender

In dit menu heeft u de mogelijkheid om een feestdagen- en vakantiedagenkalender aan te maken. Hiermee kunt u een enkele dag of een bepaald tijdstermijn kiezen. Er wordt onderscheid gemaakt tussen permanente, dus jaarlijks terug kerende dagen en enkele dagen die jaarlijks veranderen.

**Op de geprogrammeerde feestdagen/vakantiedagen, wordt het slot voor de gebruiker geblokkeerd, zoals in de schakelklokken A of B is ingesteld. Alle andere gebruikers en de administrator zijn hiervan uitgesloten.**

- Permanente feestdag- en vakantiekalender.

Permanente feestdagen liggen vast op een bepaalde datum, zoals bijv. Nieuwjaarsdag (01/01) of Kerst (25/12). Deze worden in alle komende kalenderjaren overgenomen, en hoeven niet opnieuw geprogrammeerd te worden.

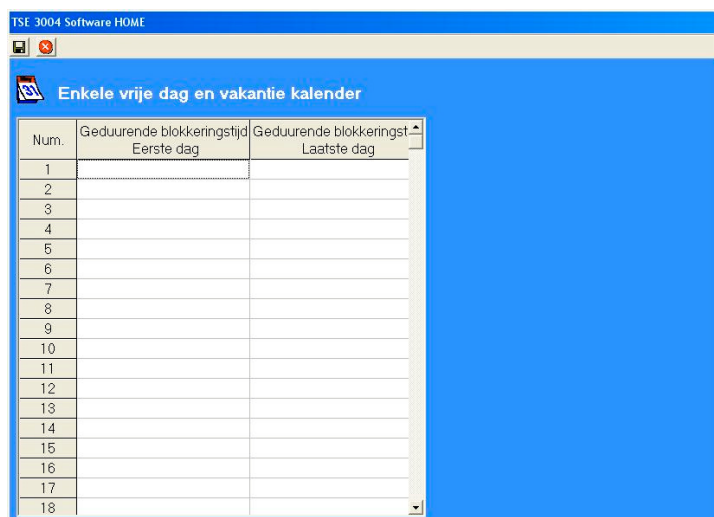


Num.	Geduurende blokkeringstijd Eerste dag	Geduurende blokkeringstijd Laatste dag
1		
2		
3		
4		
5		
6		
7		
8		
9		
10		
11		
12		
13		
14		
15		
16		
17		
18		

Afb. 14: Permanente feestdag- en vakantiekalender

- Enkele feestdag- en vakantiekalender

Hier gaat het om een kalender met wisselende feestdagen zoals bijvoorbeeld Pasen of een zomervakantie. Deze gegevens worden na afloop automatisch gewist.



Afb. 15: Enkele feestdag- en vakantiekalender

### 3.5. Toegangsrecht

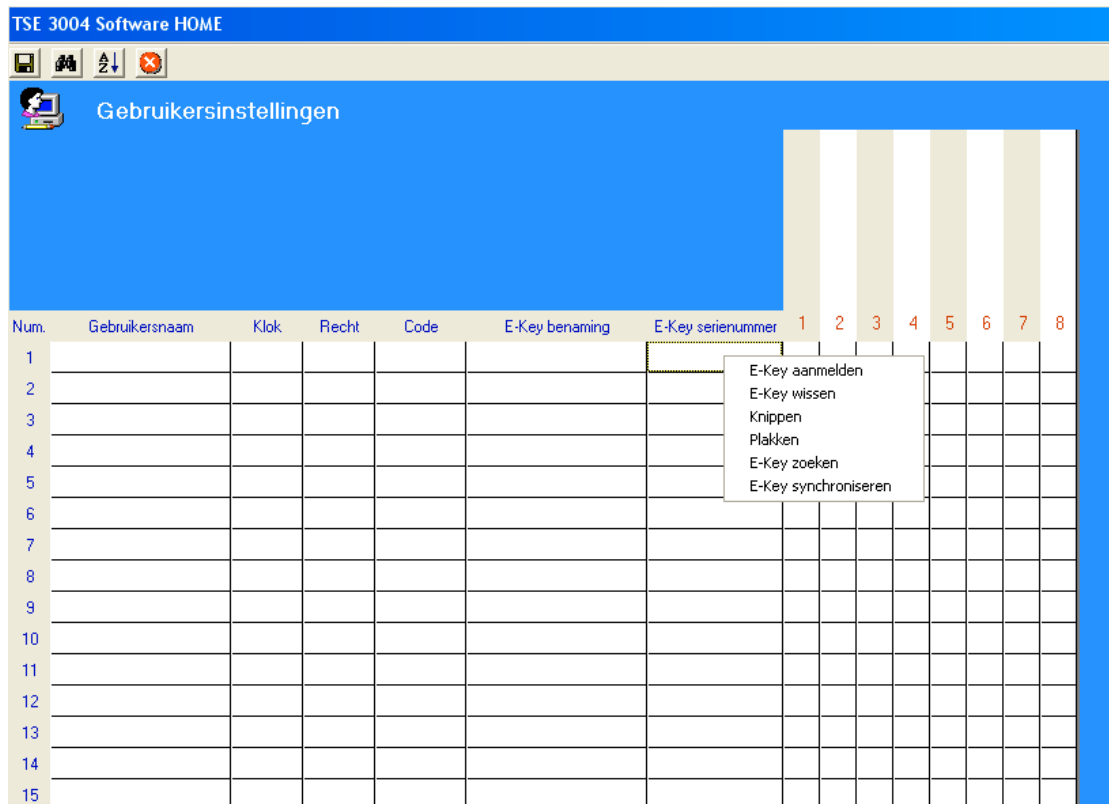
De toegangsrechten worden in het menu *Gebruikersinstellingen* geconfigureerd en aan de betreffende gebruiker toegekend. Bij de rechten instelling moet bij toegangsbevoegdheid het totaalrecht van precies 1 worden bereikt

1	Volledig toegangsrecht
1/2	Toegang alleen met een tweede persoon
1/3	Toegang alleen met twee overige personen
0	Geen toegang
ADMI	Volledig toegang en programmeerrecht

Tab. 2: Toegangsrechten

### 3.6. Toewijzen van de E-Key(s)

In het menu *Gebruikersinstellingen* heeft u de mogelijkheid de gebruiker een E-Key toe te wijzen en te benoemen. ( In het veld E-Key benaming) Ook is het mogelijk, een niet nader beschreven, gevonden E-Key de gebruiker toe te wijzen en een E-Key bij een eventuele zendkanaal wijziging opnieuw te synchroniseren.



Afb. 16: Variante E-Key toewijzen

De volgende functies staan afzonderlijk ter beschikking:

- E-Key aanmelden
- E-Key wissen
- Knippen
- Plakken
- E-Key zoeken
- E-Key synchroniseren

De volgende opties zullen afzonderlijk besproken worden.

### 3.6.1. E-Key aanmelden

Om alleen een E-Key aan te maken moet u als volgt te werk gaan:

- Cel *E-Key S-Nr aanklikken*, een pop-up scherm opent zich
- *E-Key aanleren* selecteren
- E-Key in programmeer modus zetten. (Knop op de E-Key 15 sec ingedrukt houden tot dat de groene led lamp 3 maal snel knippert, vervolgens met de ENTER toets gegevensoverdracht starten.)
- Serienummer wordt automatisch in het veld aangegeven.

### 3.6.2. E-Key zoeken

Om een bijvoorbeeld gevonden E-Key aan een gebruiker terug toe te wijzen, moet u als volgt ten werk gaan:

- Cel *E-Key S-Nr aanklikken*, een pop-up scherm opent zich
- *E-Key zoeken* selecteren
- E-Key in programmeer modus zetten. (Knop op de E-Key 15 sec ingedrukt houden tot dat de groene led lamp 3 maal snel knippert, vervolgens met de ENTER toets gegevensoverdracht starten.)
- De betreffende gebruiker wordt in het veld aangegeven

### 3.6.3. E-Key synchroniseren


Als na succesvolle programmering het zendkanaal van het systeem veranderd wordt, dan moeten alle betrokken E-Keys op het betreffende kanaal ingesteld worden. De E-Keys moeten gesynchroniseerd worden. Om dit ook visueel weer te geven is het serienummer van de E-Keys in het veld van gebruikerinstellingen rood weergegeven. U moet als volgt ten werk gaan:

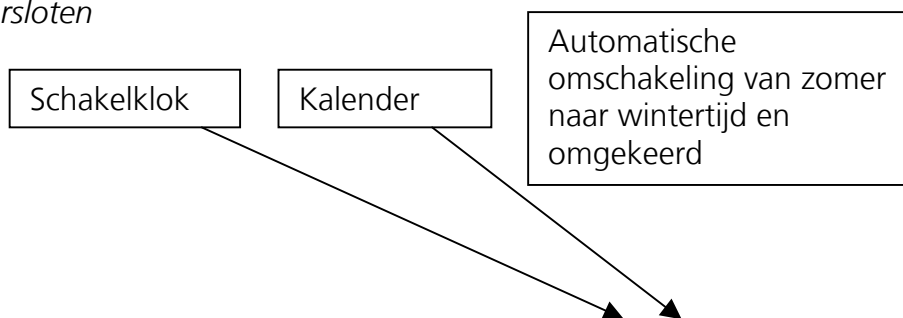
- Cel *E-Key S-Nr aanklikken*, een pop-up menu opent zich
- *E-Key synchroniseren* aanklikken
- E-Key in programmeer modus zetten. (Knop op de E-Key 15 sec ingedrukt houden tot dat de groene led lamp 3 maal snel knippert, vervolgens met de ENTER toets gegevensoverdracht starten.)
- De kleur van het serienummer veranderd van rood naar zwart, bovendien verschijnt de melding dat overdracht succesvol verlopen is.

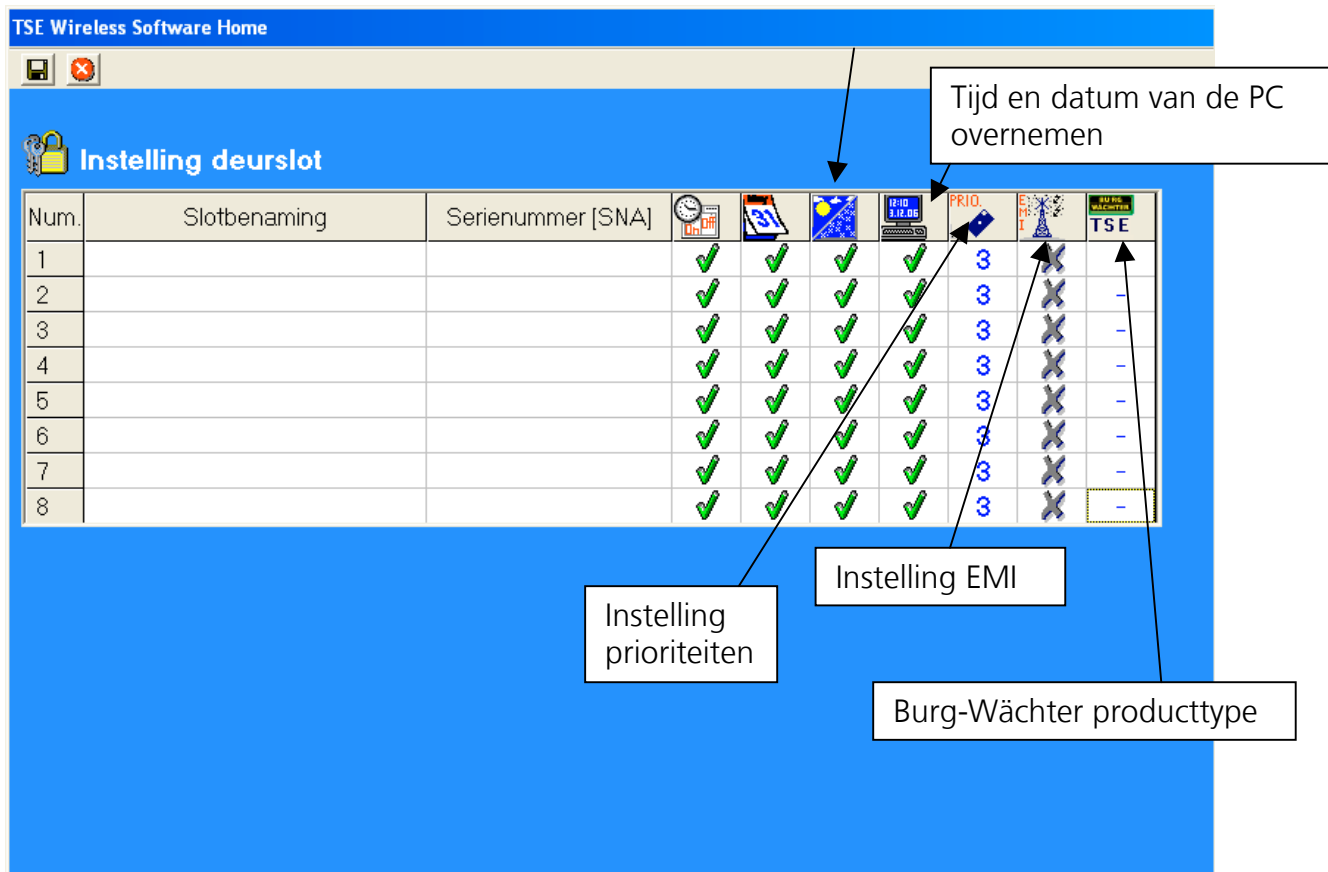
**Voor het aanmaken van een E-Key moet het zendkanaal van het slot in de software ingesteld worden. Deze moet met het zendkanaal van het toetsenbord overeen komen. Er moet op gelet worden dat een E-Key alleen bij 1 gebruiker aangemaakt kan worden. Een E-Key is in het menu *Gebruikersinstellingen* niet aan toegangsrechten gebonden. Zijn toegangsrecht is altijd 1.**



### 3.7. Instelling deursloten

In dit menu worden de deuren geconfigureerd, waar de daarvoor bestemde gebruikers ingelezen moeten worden. Met het icoon  komt men in het venster *Instelling deursloten*





Afb. 17: Instelling deursloten

Hier zijn de volgende keuze mogelijkheden

Keuzevelden	Ingave/keuze mogelijkheid
Slotomschrijving	max. 16 tekens lang bijv.: huisdeur
Serienummer	Weergave van het slot serienummer via <i>Menu =&gt; Menu Info</i>
Instelling schakelklok, bij deactivering worden de ingestelde toegangstijden niet opgeslagen	Keuze

Instelling kalender, bij deactivering worden de ingestelde kalendertijden niet opgeslagen	Keuze
Automatische omschakeling van zomer naar wintertijd en omgekeerd	Keuze
Tijd en datum van de PC overnemen	Keuze
Instelling prioriteiten	Keuze
Instelling EMI	Keuze
Burg-Wächter producttype	Aanduiding van het producttype

Tab. 3: Keuze instelling deursloten

In het keuzevak Prioriteitinstelling hebt u de mogelijkheid instellingen te verrichten met betrekking van werking van het slot bij gebruik van de E-Key.

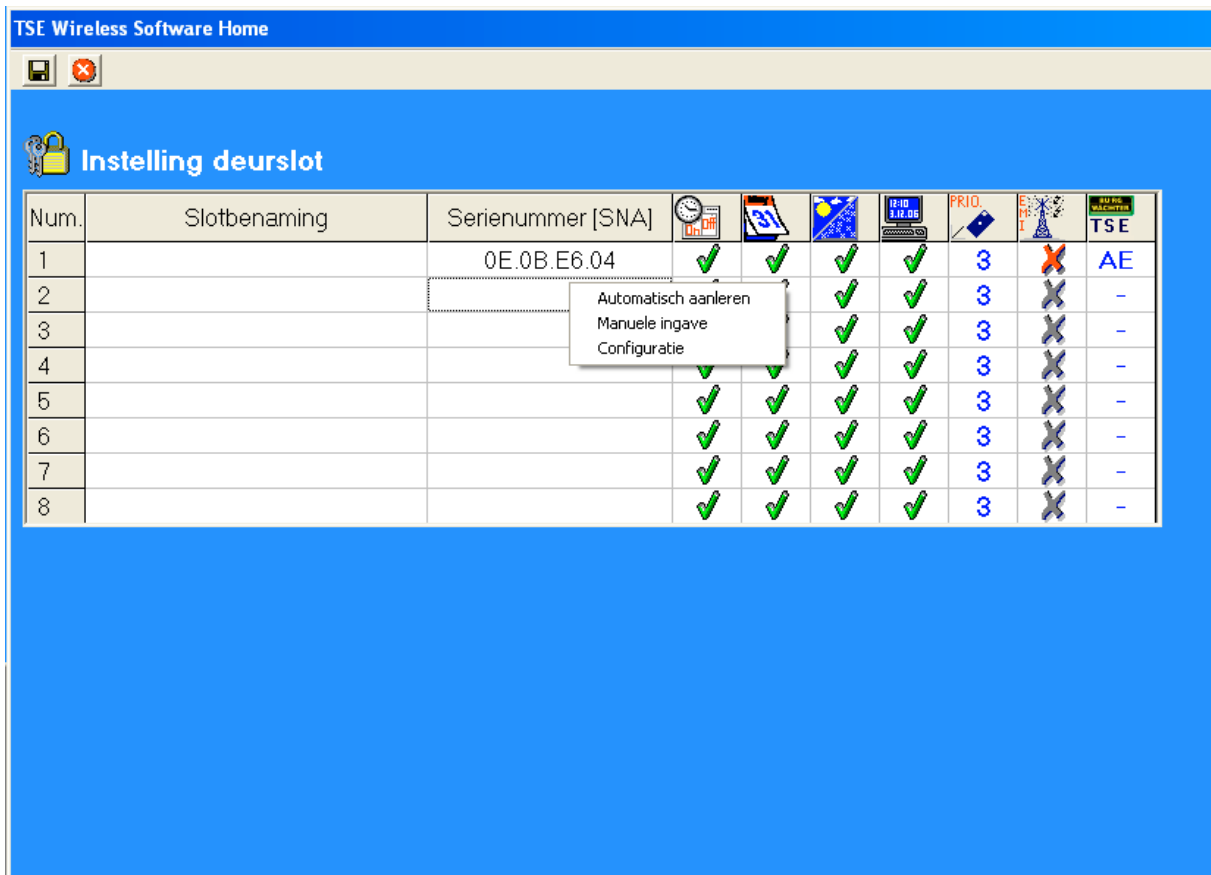
Als bij gebruik van de E-Key niet de juiste deur wordt geopend, dan kunt u de prioriteit van deze deur verhogen of de prioriteit van de incorrect geopende deur verlagen. De standaardinstelling is 3; de hoogste prioriteit is 5, de laagste is 1.

Normaal gesproken is wijzigingen van de instelling niet noodzakelijk.

Indien het systeem wordt gebruikt in een omgeving met een zeer hoge elektromagnetische interferentie (EMI), die een negatief effect op het zendvermogen van het slot heeft, dan kunt u dit door inschakeling van het EMI-vak aanpassen. De functie is normaal gesproken niet actief **X** en hoeft niet te worden gewijzigd. Indien het systeem zich in een omgeving bevindt met zeer sterk zendactiviteit, dan kunt u de functie activeren door te klikken op het vak **✓**.

Als er een grijs kruis in het vak wordt weergegeven, dan kan de functie niet worden geactiveerd. Activering van de functie is pas mogelijk vanaf versie 2.3 van de analyse-eenheid.

Als u in het vak *Serienummer* de opties via de linkermuisknop gebruikt, hebt u keuze tussen automatische herkenning (*Analyse-eenheid aanleren*) en handmatige invoer (*Handmatige invoer*) van het serienummer. Bovendien kunt u de aanwezige instellingen via het menuonderdeel "Configuratie" wijzigen.





Afb. 18: Opties serienummer

Bij automatische herkenning wordt het serienummer automatisch herkend. Na invoeren van de beheerdercode gebruikt u de knop *Gegevens uploaden*. Afhankelijk van de versie van de USB-adapter zijn er verschillende procedures. Oudere USB-adapters breken de zoekactie bij het bereiken van een succesvolle verbinding af. De nieuwe USB-adapters vanaf versie 1.6 (zie onder Info) doorlopen alle 12 frequentiekanalen en tonen per zendkanaal de eenheid met de grootste signaalsterkte (RSSI). Hierbij vindt ook een automatische herkenning van de eenheid als analyse-eenheid of besturingseenheid plaats. Vanaf deze versie wordt er automatisch herkend of het om een analyse-eenheid of de elektronische TSE Wireless-besturingseenheid gaat (zie uitvoering menuonderdeel *Configuratie*).

In de volgende afbeelding wordt deze procedure weergegeven:

TSE Wireless Software Home



 **Selectie TE-eenheid** 

Kanaal	Serienummer	Eenheid	Code	RSSI
Kanaal-1	0E.0B.E6.04	AE - (analyse-eenheid)	<span style="color: green;">■</span>	105
Kanaal-2	-			
Kanaal-3	-			
Kanaal-4	-			
Kanaal-5	0E.BA.F2.FD	BE - (besturingseenheid)	<span style="color: red;">■</span>	58
Kanaal-6	-			
Kanaal-7	-			
Kanaal-8	-			
Kanaal-9	-			
Kanaal-10	-			
Kanaal-11	-			
Kanaal-12	-			

**Geselecteerde TE-eenheid**  
 AE - (analyse-eenheid) - 0E.0B.E6.04

Random-functie

Schakeltijd:  Std.  min.  sec.

Afb. 19: Analyse-eenheid aanleren (Automatische herkenning)

In de verticale kolom staan de zendkanalen vermeld met de informatie van de automatisch aangeleerde eenheid.

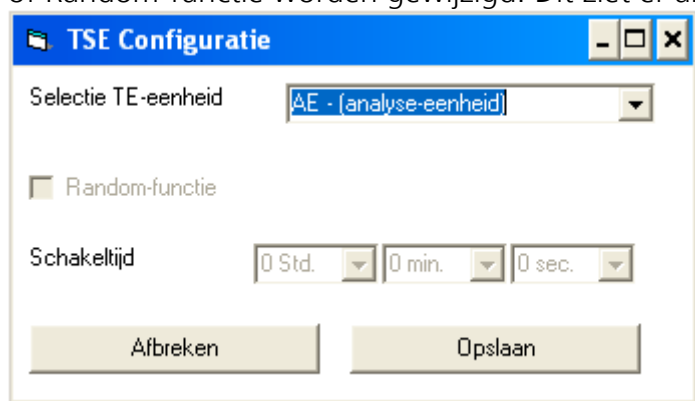
Als er zich 2 eenheden op **hetzelfde** zendkanaal bevinden, dan wordt het serienummer met de grootste signaalsterkte (RSSI) weergegeven. Dit is de eenheid die bij zendoverdracht wordt benaderd. Als er een incorrecte eenheid wordt benaderd, dan moet de USB-adapter in de buurt van de aan te leren eenheid worden geplaatst. Indien dit nog steeds niet tot het gewenste resultaat leidt, verwijder dan tijdens het aanleren kortstondig de batterijen uit de eenheid die incorrect reageert.

De kolom Code toont de status van de herkenning van de beheerdercode (Groen = wachtwoord OK; Rood = wachtwoord incorrect).

Als er een elektronische TSE Wireless-besturingseenheid is herkend, dan beschikt u in het onderste deel van het venster over twee verdere opties:  
 De schakeltijd geeft de lengte van de actieve fase van de elektronische TSE Wireless-besturingseenheid aan. Deze tijd is afhankelijk van de gewenste toepassing.  
 Bij selecteren van de Random-functie wordt de elektronische TSE Wireless-besturingseenheid op verschillende tijdstippen geactiveerd en de duur van de schakeltijd bij toeval gegenereerd. Om de Random-functie te gebruiken, moet de TSE Wireless-besturingseenheid worden geselecteerd door te dubbelklikken op de desbetreffende regel.

De handmatige invoer kan worden gebruikt als het serienummer bekend is of automatisch aanleren is mislukt.

Via het menuonderdeel *Configure* kan de TSE-eenheid als analyse-eenheid of besturingseenheid worden gedefinieerd of een bestaande toewijzing van de schakeltijd of Random-functie worden gewijzigd. Dit ziet er als volgt uit:



Afb. 20: Configuratie

**Belangrijk: de analyse-eenheid die moet worden geprogrammeerd, moet zich in de directe nabijheid van de USB Wireless-adapter bevinden. Alle verder te programmeren en reeds geprogrammeerde eenheden moeten uit de buurt van de adapter worden verwijderd. Bij een handmatige invoer is het serienummer SNA op het display van de invoereenheid in het menu *Info* te vinden.**

Iden van nieuwe deursloten dient u te controleren of de beide eenheden van nieuwe batterijen zijn voorzien.

De invoer moet via het pictogram  worden opgeslagen.

## 4. Gegevensoverdracht

In het menu *Gegevensoverdracht* verschijnt de totale communicatie tussen computer en slot en omgekeerd. Bovendien kan hier de administratorcode veranderd worden.

**Voor alle data overdracht is de ingave van de administratorcode noodzakelijk. Deze is vanaf fabriek ingesteld op 123456 voor de TSE 3004. Voor de TSE 3005 bevindt zich een bladje met een individuele administratorode in het batterijvak van het slot.**

- Gegevens worden in het slot opgeslagen
- De geschiedenis wordt uitgelezen
- Wijziging van de administrator code

**Opgelet: Een gegevensoverdracht overschrijft de complete gegevensinstelling. Wijzigingen die handmatig in het slot zijn geprogrammeerd, worden overschreven**

In onderstaand gedeelte is een overzicht van alle vooraf ingestelde sloten te zien. Een toevoegen is hier niet meer mogelijk.

Num.	Benaming slot	Serienummer	Instel.	Historie	Admin.
1	BUITENDEUR	11 .22 .33 .44	PROG	SAVE	CODE CHANGE
2					
3					
4					
5					
6					
7					
8					

Afb. 21: Instelling deursloten

Voor het verzenden van gegevens gaat u als volgt ten werk:

- Het *Prog* symbool aanklikken
- Keuze, of historie moet uitgelezen worden, of niet.
- Administrator code ingeven
- *Gegevensoverdracht* aanklikken

Uitlezen van de geschiedenis wordt in het volgende hoofdstuk beschreven

Om de administrator code te wijzigen moet u als volgt ten werk gaan

- Het symbool *Code wijziging* aanklikken
- Er verschijnt een veld waarin het oude en twee maal de nieuwe code ingevoerd moet worden
- *Gegevens overdracht* aanklikken

## 5. Geschiedenis

In het menu *Gegevensoverdracht* kan de actuele geschiedenis van een slot worden uitgelezen.

Alle gegevens worden dan in volgorde in .DAT aangegeven

Voor het uitlezen van de geschiedenis moet u de volgende handeling verrichten:

- *Safe* symbool aanklikken
- De vraag of de geschiedenis uitgelezen moet worden met *OK* beantwoorden
- Invoer van de Administrator code
- Gegevens overdracht kiezen

Daarna worden de gegevens in de map *Hist.* opgeslagen

Alle opgeslagen geschiedenis kunnen onder de knop *Weergave Geschiedenis* bekeken worden

## 6. Instellingen

Onder *Gegevensinstelling USB port*, volgt de handmatige instelling van de COM port. Dit is alleen noodzakelijk als de USB adapter niet standaard door het systeem herkend wordt. Dit is alleen in uitzonderlijke gevallen noodzakelijk.

Aan welke COM port van uw PC de USB adapter is aangesloten, kunt u vinden onder: Start

=>configuratiescherm=>stysteembeheer=>stysteem=>apparaten=>apparaatbeheer=>Aansluitingen=>Ports

De USB COM port moet in een bereik van 1-15 liggen.