



**BURG
WÄCHTER**

Elektronisk dørlås

TSE | BUSINESS

SET 5011 PINCODE



SET 5012 FINGERSCAN



SET 5013 E-KEY

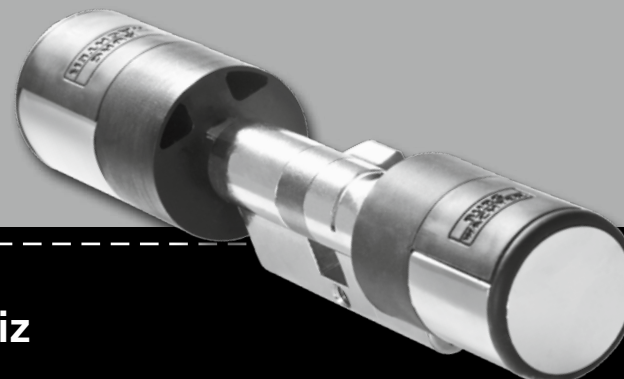


Genialt sikker.
Genialt enkel.



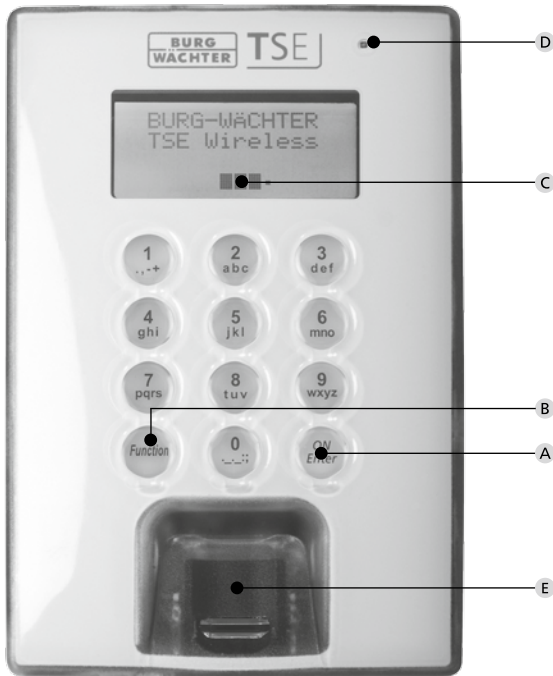
dk Monterings- og
Brugsanvisning

BA/MA TSE Set 5000 dp/fsc 12/2012



BURG-WÄCHTER KG
Altenhofer Weg 15
58300 Wetter
Germany

www.burg.biz



TSE Keypad FS

A On/Enter -knap

Tænd for tastaturet for at indtaste en hemmelig adgangskode eller for at vælge et menupunkt.

B Funktionstast

Über die Funktionstaste können verschiedene Aktionen durchgeführt werden, abhängig vom jetzeitigen Status der Tastatur. Welche Funktion aktiv ist, wird im Display angezeigt.

1) Adgang til menu niveau for programmering

Når displayet viser symbolet „Func:M“, skal du trykke på knappen „Funktion“ for at komme til menuen. I menuen kan du bruge tastene „1“ og „2“ til at rulle ned og op og komme rundt i navigeringsstrukturen.

2) Slet en indtastning

Når displayet viser symbolet „Func:C“, kan du slette den sidste indtastning ved at trykke på tasten „Function“.

3) Gå tilbage til det foregående programmeringsniveau / et trin baglæns

Hvis du er i menuen, og displayet viser symbolet „Func:<“. Tryk på knappen „Funktion“ for at springe et niveau op i menu strukturen.

C Batterieanzeige

■■■■■ Batteriet er fuldt [\]■ Batteriet er tomt

På displayet vises batteriniveauet for cylinderenheden og tastaturet.

Displayet viser statussen for batteriet med den laveste stand.

På displayet vises i tilfælde af afladte batterier:

Bat. skift i tastaturet eller bat. skift i cylinderen.

Efter udskiftning og efterfølgende indtastning af åbningskoden to gange angives den aktuelt stand for batteriet med den laveste stand i Display. Da kun et sæt batterier er skiftet, kan det være at displayet viser „ikke fuld“-status på trods af batteriskiftet. Hvis du på trods af advarslen ikke skifter batterierne, skal du indtaste en gyldig åbningskode to gange efter hinanden for at komme ind ad døren. Samtidig blinker dioden på undersiden af cylinderen 5 x 5 gange. På denne måde kan du således åbne døren cirka 50 gange. Derefter kan døren kun åbnes med administratorkoden. Batterierne skal nu udskiftes, ellers kan døren ikke længere åbnes.

D Lyssensor

Lyssensoren reagerer på forskellige lysforhold, i det lysstyrken på displayet og tastebelysningen tilpasser sig. Hvis den omgivende lysstyrke er tilstrækkelig, tænders tastebelysningen ikke.

E Fingerskanningsensor

For at åbne, skal du berøre med den lagrede finger.

Kære kunde,

Tak fordi du har besluttet dig for det elektroniske låsesystem TSE 5000 serien fra firmaet BURG-WÄCHTER.

Systemet er udviklet efter de nyeste tekniske standarder og lever op til strenge sikkerhedskrav. Den elektroniske cylinder kan let anvendes uden boring og

udlægning af kabler i enhver dør med cylinderboring op til en tykkelse på 120 mm (60/60 mm, målt i midten af fikseringskruerne).

Den elektroniske cylinder er velegnet både til nyinstallation og også til eksisterende enheder.

Derudover har den mange valgfrie indstillelige muligheder alt efter hvor den anvendes. Yderligere oplysninger fremgår af de efterfølgende sider.

Fjerne batterisikringen på undersiden af cylinderen til aktivering af cylinderen.

Tryk venligst på ON / Enter knappen ved 1. tilkobling i cirka 10 sekunder for at klargøre tastaturet.

Advarsel: Der er kun nødvendigt med et let fingertryk for at betjene tastaturet, som i moderne touch screen telefoner af høj kvalitet!

Vigtigt: Læs venligst hele manualen, før du begynder programmeringen. Vi ønsker dig held og lykke med dit nye låsesystem.

TSE Set 5011 PINCODE

Betjeningen af den elektroniske cylinder sker via en 6-cifret numerisk kode. Yderligere er det muligt at anvende den trådløse nøgle TSE 5103 E-nøgle.

TSE 5011 PINCODE funktioner (standard)

- Samlet antal brugere: op til 48
- Enhver pinkode-bruger kan også få tildelt en E-nøgle (undtagen administratoren)

Ekstra tilbehør kan tilkøbes

- Trådløs TSE 5103 E-KEY

Yderligere funktioner opnås via valgfrit TSE software, herunder:

- Brugeradministration
- Tid og kalender-funktioner
- Rettighedstildeling
- Historiefunktion

Administratorkode

- fabriksindstilling 1-2-3-4-5-6 (skal ubetinget ændres)

Strømforsyning

- 6 x MIGNON LR6 AA ALKALINE

Optisk signalering

I drejecylinderen på indersiden af døren befinder sig en visuel signalenhed i form af en diode. Følgende oplysninger kan fås fra dioden:

- 1 x kort: låsen går op
- 2 x korte: låsen slås til
- alle 5 sek. 1 x kort: Permanent aktiveret åbning
- 1 x kort, 1 x lang, 2 sek. pause, gentagelse:
Låsen er i programmeringstilstand
- 5 x korte, 2 sek. pause, gentagelse efter 20 sek. Batteri i cylinderen er tomt

Tekniske data

| | |
|--------------------------------------|--|
| Blokeringstid | Efter 3 x forkerte forsøg 1 minut, derefter 3 minutter |
| Display | Kan indstilles til 12 forskellige sprog |
| Strømforsyning til tastaturet | 4 x MIGNON LR6 AA ALKALINE |
| Strømforsyning til cylinderen | 2 x MIGNON LR6 AA ALKALINE |
| Tilladt anvendelsesmiljø* | -15 °C / +50 °C / op til 95% relativ luftfugtighed (ikke-kondenserende) Funktionsområde: -20 °C / +50 °C <i>Displayet kan under ekstreme temperatursvingninger virke trægt og blive mørkere.</i> |
| Tastaturets beskyttelses art | IP65 |

*Hvis temperaturen overstiger det specificerede interval, vises en tilsvarende advarsel på displayet. Træf de rette foranstaltninger for at afhjælpe problemet!

TSE Set 5012 FINGERSCAN

Betjeningen af den elektroniske cylinder sker via et skannet fingeraftryk. Derudover kan du betjene cylinder ved at indtaste den 6-cifrede numeriske koder eller bruge den valgfrie TSE 5103 E-KEY.

Der kan lagres op til 24 fingeraftryk via tastaturet. Brugere bliver oprettet separat (USER XXX_FP). Hvis en bruger yderligere har en kode og / eller en E-KEY skal disse tilmeldes separat.

Bemærk! Der må ikke anvendes rengøringsmidler til rengøring af fingerskanneren. Brug udelukkende en fugtig klud.

TSE 5012 FINGERSCAN unktioner (standard)

- Samlet antal brugere: op til 48
- deraf antal fingeraftryk: op til 24
- Hver brugerkode kan få tildelt en E-KEY (undtagen administratoren)
- Hver bruger af en E-KEY kan også få tildelt en kode

Ekstra tilbehør kan tilkøbes

- Trådløs TSE 5103 E-KEY

Yderligere funktioner opnås via valgfrit TSE software, herunder:

- Brugeradministration
- Tid og kalender-funktioner
- Rettighedstildeling
- Historiefunktion

Administratorkode

- fabriksindstilling 1-2-3-4-5-6 (skal ubetinget ændres)

Strømforsyning

- 6 x MIGNON LR6 AA ALKALINE

Optisk signalering

I drejecylinderen på indersiden af døren befinder sig et visuelt signalenhed i form af en diode. Følgende oplysninger kan fås fra dioden:

- 1 x kort: låsen går op
- 2 x korte: låsen slås til
- alle 5 sek. 1 x kort: Permanent aktiveret åbning
- 1 x kort, 1 x lang, 2 sek. pause, gentagelse:
Låsen er i programmeringstilstand
- 5 x korte, 2 sek. pause, gentagelse efter 20 sek. Batteri i cylinderen er tomt

Tekniske data

| | |
|--------------------------------------|--|
| Blokeringstid | Efter 3 x forkerte forsøg 1 minut, derefter 3 minutter |
| Display | Kan indstilles til 12 forskellige sprog |
| Strømforsyning til tastaturet | 4 x MIGNON LR6 AA ALKALINE |
| Strømforsyning til cylinderen | 2 x MIGNON LR6 AA ALKALINE |
| Tilladt anvendelsesmiljø* | -15 °C / +50 °C / op til 95% relativ luftfugtighed (ikke-kondenserende) Funktionsområde: -20 °C / +50 °C <i>Displayet kan under ekstreme temperatursvingninger virke trægt og blive mørkere.</i> |

*Hvis temperaturen overstiger det specificerede interval, vises en tilsvarende advarsel på displayet. Træf de rette foranstaltninger for at afhjælpe problemet!

Advarsel: TSE tastatur må ikke være udsat for direkte vejrlig. Nedbør og sollys kan ødelægge fingeraftryk sensoren!

TSE Set 5013 E-KEY

Betjeningen af den elektroniske cylinder sker via den trådløse E-KEY. Funktionsprincippet ligner det der findes i bilers låsesystem. Efter at knappen er trykket for sin allerførste gang, kan cylinderen betjenes. Den efterfølgende programmering af E-KEY kan foregå via tastaturet eller med TSE-softwaren. Rækkevidden af E-KEY er op til 3m.

TSE 5003 E-KEY funktioner (standard)

- Samlet antal brugere: op til 48

Valgfrite låsemedier

- TSE 5103 E-KEY
- TSE 6111 Keypad PIN
- TSE 6112 Keypad FS (bis zu 24 Fingerscans möglich)

Yderligere funktioner opnås via valgfrit TSE software, herunder:

- Brugeradministration
- Tid og kalender-funktioner
- Rettighedstildeling
- Historiefunktion

Administratorkode

Koden leveres separat på et klistermærke. Det bør opbevares omhyggeligt.

Advarsel: Hvis du taber den, har du ikke længere mulighed for at omprogrammere eller anvende alle administrative funktioner.

Strømforsyning for cylinderen

- 2 x MIGNON LR6 AA ALKALINE

Strømforsyning E-KEY

- 1 x CR 2032

Optisk signalering

I drejecylinderen på indersiden af døren befinder sig en visuel signalenhed i form af en diode. Følgende oplysninger kan fås fra dioden:

- 1 x kort: låsen går op
- 2 x korte: låsen slås til
- alle 5 sek. 1 x kort: Permanent aktiveret åbning
- 1 x kort, 1 x lang, 2 sek. pause, gentagelse: Låsen er i programmeringstilstand
- 5 x korte, 2 sek. pause, gentagelse efter 20 sek. Batteri i cylinderen er tomt

Beskrivelse af menufunktioner

Nedenfor beskrives funktionerne for produkterne TSE 5011 og TSE 5012.

Menufunktioner

Menuen Kodeændring (Code Change)

Ændring af administratorkoden og brugerkoder

- Tænd for tastaturet ved at trykke på ON / Enter
- Tryk derefter på Funktion Derefter vises menu / kodeændring (Code Change)
- Bekræft dit valg ved at trykke på ON / Enter Tryk på tasterne 1 eller 2, for at rulle indtil den bruger (user), der skal ændres bliver vist.
- Bekræft med ON / Enter
- Indtast den gældende (gamle) kode (Previous code) og tryk på ON / Enter
- Indtast den nye kode, og bekræft (New code) med ON / Enter
- Gentag for at bekræfte (Repeat entry) og tryk igen på ON / Enter. Ved rigtig indtastning vises „Indstillingen er gemt“ (Code change completed)

Menuen Sprog / Language

Sprogindstilling

- Tænd for tastaturet ved at trykke på ON / Enter
- Tryk derefter på Funktion, menu / kodeændring vises (Code change)
- Rul med knappen 2 til det ønskede menupunkt vises
- Bekræft med ON / Enter
- Rul vha. tasterne 1 eller 2, indtil det ønskede sprog er fundet
- Bekræft med ON / Enter

Menuen Administrator

I menuen administrator, findes følgende undermenuer.

- Tænd på tastaturet ved at trykke på ON / Enter
- Tryk derefter på Funktion, Menu / Kodeskift vises (Code Change)
- Rul med knappen 2 til Menupunktet vises
- Bekræft med ON / Enter
- Du har nu muligheden for at vælge følge menuer vha. rullefunktionen:

Undermenu Oprettelse af brugere (Create user)

- Bekræft med ON / Enter. Du har nu muligheden for at tilmelde brugerkoder, tildele en E-NØGLE eller oprette et fingeraftryk (fingeraftryk kan kun bruges i forbindelse med TSE 5012 og TSE 6112 med FS tastatur eller en transponder (Kun for serien TSE 6000).
- Rul til den relevante funktion, og tryk på ON / Enter

· Tilmelding: Kode (Create Code)

- Indtast administratorkoden for at få tilladelse til at programmere
- Den næste ledig hukommelsesplads vises (fx USER.003)
- Indtast den 6-cifrede kode og tryk 2 × på ON / Enter
- „Indstillingen er gemt“ vises på displayet

· Tilmelding: E-KEY (Create E-KEY)

- Indtast administratorkoden for at få tilladelse til at programmere
- Den næste ledig hukommelsesplads vises (fx USER.003)
- Sæt E-KEY i programmeringstilstand (Se i vejledningen for E-KEY)
- Tryk derefter 2 × på ON / Enter for at bekræfte
- „Indstillingen er gemt“ vises på displayet

· Tilmelding: Fingeraftryk (Create Fingerprint)

- (Funktionen er kun aktiv ved brugen af TSE 5012 og TSE 6112 FS tastatur)
- Indtast administratorkoden for at få tilladelse til at programmere
 - Displayet viser „indlæs fingeraftryk“
 - Træk fingeren der skal gemmes flere gange midt over sensor (antallet af gange vises på displayet)
 - Displayet viser „User_XXX_FP“ succesfuld tilmeldt

· Tilmelding: Transponder (Create Transponder)

Denne funktion er kun tilgængelig ved brugen af TSE 6000-serien.

Undermenu Tilmelding af E-KEY (Assign E-Key)

- Med denne funktion har du mulighed for at tildele en trådløs E-KEY (TSE E-Key) til en eksisterende bruger. Følgende fremgangsmåde anvendes:
- Indtast administratorkoden for at få tilladelse til at programmere
 - Rul ned til den bruger, du vil tildele en E-Key og bekræft med 2 × tryk på ON / Enter
 - Sæt E-KEY i programmeringstilstand (se i vejledningen for E-KEY)
 - Når E-KEY er i programmeringstilstand, bekræft ved at trykke på tryk på ON / Enter på tastaturet
 - „Indstillingen er gemt“ vises på displayet

Undermenu Slet (Delete)

- Du har mulighed for at slette en bruger (user), en E-KEY (TSE E-Key) eller en transponder (ikke aktiv) i denne menu.
- Rul ned til den relevante menu og tryk på ON / Enter
 - Indtast din administratorkode
 - Rul ned til brugeren eller identifikationen for mediet (E-KEY), som du vil slette og bekræft dit valg med 2 × tryk på ON / Enter
 - „Indstillingen er slettet“ vises på displayet

Undermenuen Tidsfunktion (Timer functions)

Her indstilles dato og klokkeslæt

· Indstilling af tid (Time entry):

- Vælg funktionen med ON / Enter
- Indtast timer (2-cifret) og bekræft med ON / Enter
- Indtast minutter (2-cifret), og bekræft med ON / Enter
- „Indstillingen er gemt“ vises på displayet

· Indstille af dato (Date entry):

- Vælg funktionen med ON / Enter
- Indtast dag (2-cifret) og bekræft med ON / Enter
- Indtast måned (2-cifret), og bekræft med ON / Enter
- Indtast år (2-cifret) og bekræft med ON / Enter
- „Indstillingen er gemt“ vises på displayet

Undermenuen TSE-setup

Generelle systemindstillinger

· Radiokanal (Radio channel)

Her kan radiokanalen indstilles (12 kanaler at vælge imellem). Dette kan være nødvendigt, hvis radiokanalen allerede anvendes an en anden enhed, fx WiFi, og dermed kan forårsage interferens. I dette tilfælde skal du vælge en anden kanal, mindst 3 radiokanaler fra den allerede brugte.

· Prioritet (Priority)

Hvis døren, der skal åbnes ikke åbner efter gentagen brug af E-KEY, kan du hæve prioriteten for enheden. Omvendt kan du sænke prioriteten, hvis der er problemer med at andre døre end den bestemte åbnes.

· Omorganisering (Restructure)

Det anbefales at bruge denne funktion, hvis flere brugere er blevet slettet.

· Tilmelding (Install)

Ved udskiftning af cylinderen eller tastaturet, skal begge enheder justeres, så de begge kommunikerer med hinanden igen.

Tilmelding af et tastatur eller en cylinder (Install)

- Tænd for tastaturet ved at trykke på ON / Enter
- Tryk derefter på Funktion, Menu / Kodeændring (Code change) vises
- Tryk på 1 eller 2, for at rulle indtil du når menuen Administrator
- Bekræft med ON / Enter
- Tryk på tasterne 1 eller 2, for at rulle indtil du kommer til menuen TSE-Setup
- Bekræft med ON / Enter
- Tryk på tasterne 1 eller 2, for at rulle indtil menuen Istall
- Indtast administratorkoden for enheden, der skal tilmeldes
- Bekræft med ON / Enter
- Efter vellykket tilmelding vises „Indstillingen er gemt“ (Data has been saved)

Forsigtig: Sørg for at der ikke er andre TSE enhed med tilsluttet strøm i nærheden, når du tilmelder et nyt tastatur eller en ny cylinder, da de fejlagtigt kunne reagere på dette. Hvis du er i tvivl, bør du slukke for strømmen på disse enheder.

Undermenuen FS nulstilling (FP-Reset)

(Funktionen er kun aktiv ved brugen af TSE 5012 og TSE 6112 FS tastatur)
Alle gemte fingeraftryk slettes, de tilknyttede brugere forbliver dog beholdt.
Ved gentagende fejl for fingeraftryk, vælg denne menu og følg anvisningerne på displayet.

Menuen E-KEY synkroniser (E-KEY sync.)

Under dette menupunkt kan radiokanalen for E-KEY og modtagerenheden tilpasses. Denne funktion er nødvendig, når cylinderens radiokanal ændres, og der forefindes E-KEY med den gamle kanalindstilling.

- Tryk ON / Enter
- Sæt E-KEY i programmeringstilstand
(Se i vejledningen for E-KEY)
- „Indstillingen er gemt“ vises på displayet

Menuen Information (Info)

Med denne funktion vises systemets versionsnummer og serienummer.
Af sikkerhedsmæssige årsager vises kun det komplette serienummer i administratortilstand. For dette skal administratorkoden anvendes.

Brugsanvisning TSE E-KEY (TSE E-KEY)

E-KEY tjener som en radiosender, der kan åbne for cylindere.
Programmeringen af E-KEY kan ske via et tastatur eller TSE softwaren. Rækkevidden for en E-KEY er op til 3m.
Funktionsprincippet ligner det der findes i bilers låsesystem. Efter at knappen er trykket for sin allerførste gang, kan cylinderen betjenes.

E-KEYS funktioner

Døråbning:

- tryk 1 x kort, grøn diode blinker
- Automatisk funktion (kun i forbindelse med tastatur)
Hold knappen inde i 6 sek. indtil den grønne diode blinker hurtigt 2 x
- Permanent tilstand (kun i forbindelse med valgfri software) tryk 2 x den grønne diode blinker per hvert tastetryk 2 x

I automatisk tilstand er det kun muligt ved at trykke på ON knappen på tastaturet for at åbne døren. Til dette formål skal E-KEY være inden for rækkevidde. Efter 15 minutter deaktiveres denne funktion automatisk.

I permanent tilstand, er døren ulåst, for den i softwaren definerede tidsperiode, uden indtastning af en åbningskode.

Ved indtastning af en åbningskode i løbet af denne periode vil den permanente åbningstilstand blive tilsidesat.

Programmeringstilstand:

Programmeringstilstanden har tre opgaver:

- Tilmelde E-KEY vha. et tastatur eller via TSE software
- Synkronisering af radiokanalen for E-KEY med den i låsen indstillede kanal
- Søgning efter E-KEY i TSE softwaren

Programmering af en E-KEY

I den indledende programmering af E-KEY, tryk på knappen (grøn diode blinker) efter at være blevet opfordret til dette fra tastaturet eller softwaren. Hold knappen nede i 10 sekunder for at fortsætte med at tilmelde E-KEY indtil den grønne diode lyser, hvorefter du kan slippe knappen.

Henvisninger

Hvis døren først åbnes efter en forsinkelse på 3-7 sekunder og den røde diode blinker, skal batteriet (CR2032) i E-KEY straks udskiftes.

Hvis døren først åbnes efter en forsinkelse på 3-7 sekunder og den røde diode ikke blinker, skal batterierne (2 x 1,5 V LR06 Alkaline) udskiftes i cylinderen. Dette gælder ligeledes også for tastaturet, hvis dette forefindes.

Batteriskifte E-KEY

- 1 Åbn låget ved forsigtigt at løfte palen.
- 2 Løft silikonemåtten og udskift batteriet.
- 3 Træk silikonemåtten på plads og luk låget.

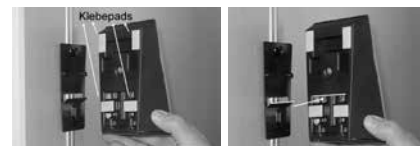


Montering af tastaturet

1 Find tastaturets monteringssted. Udfør en test på det ønskede monteringssted. Angiv adgangskoden (for eksempel pinkode, fingeraftryksskanner...) Indtast og kontroller, om låsen er åben. Efter en vellykket test kan tastaturet anbringes. Det er op til dig, om du vil klæbe tastaturet fast på væggen eller først fastgøre bundpladen på væggen. Bundpladen kan skrues på væggen. Slidserne tillader en præcis justering af pladen.



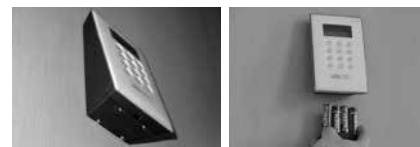
2 På bundpladen bliver tastaturet fastklæbet med dobbeltklæbende tape. Det er vigtigt at sikre, at den udragende flig af bundpladen stikker ind i tastaturet som vist. Alternativt kan du fastklæbe tastaturet direkte uden bundplade. Gennemfør en funktionstest ved åben dør. Angiv flere gange en gyldig adgangskode (fx PIN kode, fingeraftryk ...).



Batteriskifte for tastaturet

Nedenfor viser vi et batteriskifte på TSE 6111 tastaturet. Fremgangsmåden er tilsvarende for alle andre tastaturer.

Fjern bag låget fra bunden idet du fjerner de 4 skruer (PH1). De 4 Mignon batterier befinder sig i låget og kan tages ud forned.



Vær opmærksom på at de nye batterier sættes i med polerne vendt rigtigt. Polariteten er som afbilledet på indersiden af låget.

Rengøring

Der kan næsten ikke sætte sig snavs på tasteoverfladen grundet dens overfladekarakteristik. Støvede eller snavsede overflader tørres af med en fugtig klud.

Der må ikke anvendes rengøringsmidler, som indeholder alkohol (spiritus, SIDOLIN® osv.) eller aggressive rengøringsmidler (acetone, etc.), da disse vil ødelægge overfladen fx på sensoren.

Installationsvejledning for cylinder TSE

Herunder forklares installationen af TSE cylinderen.

Læs venligst installationsvejledningen omhyggeligt, før du installerer, og brugsanvisningen skal efterfølgende opbevares til fremtidig reference. Cylinderen har et specielt låsesystem, der giver dig lejlighed for at installere cylinderen på døre op til en dør tykkelse på 120mm (60/60mm målt fra midterste monteringskrue) (60/60mm målt fra midterste monteringskrue).

En tidligere forberedelse er ikke nødvendig.

Forsigtig:

Det er vigtigt at sikre, at cylinderen på intet sted støder på, da dette kan føre til at den går i stykker. Låsen må hverken smøres eller olieres.

Fastsættelsen af drejecylinderen foregår via en integreret stopdrejeknap i drejecylinderen.

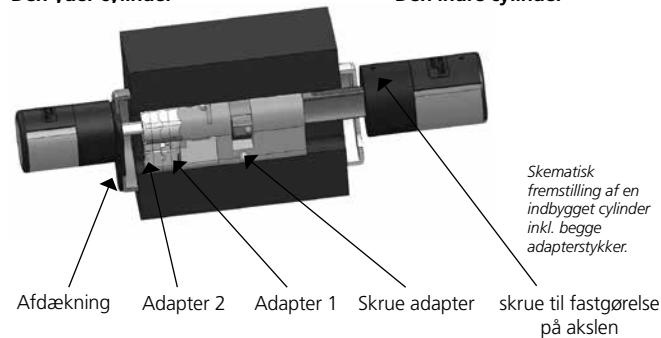
Vigtigt: Træk aldrig den indre cylinder helt ud af akslen, da elektronikken vil blive ødelagt! Den stopskruer, som sikrer fangsten på akslen kan let løses og forbliver altid i plastcylinderen og fungerer som aftrækningssikring!

Ydersiden

Den ydre cylinder

Indersiden

Den indre cylinder



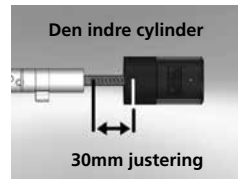
Henvisninger

Den grundlæggende størrelse af cylinderen er 30mm per side. Ved levering af cylinderen er den skubbet helt ind i sig selv (Minimum tykkelse af dør). Før du bruger cylinderen i døren, skal du lave en foreløbig justering for den aktuelle dørs tykkelse.

Installation på følgende måde:

- 1 Vurder dørens tykkelse (inklusive fittings)
- 2 Fjern den ydre cylinder fra akslen, ved at skubbe den indre cylinder på låsesystemet (afstand 2,85 mm) til det ønskede niveau.

Vigtigt: Fjern aldrig den indre cylinder helt fra røret, da dette kan medføre at elektronikken bliver ødelagt.



Skematisk fremstilling for justeringen af den indre cylinder

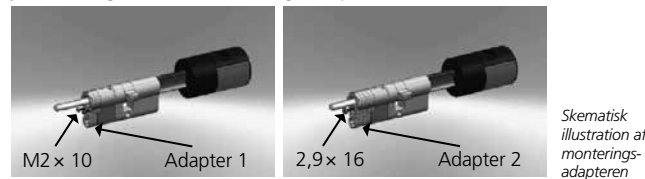
- 3 Afhængig af dørens tykkelse har du mulighed for at sætte den rette adapter på for at have en bedre føring af nød nøglen.

De følgende kombinationer er mulige:

| Afstand fikseringsskrue / Beslag (mm) på ydersiden | Adapter 1 | Adapter 2 |
|--|-----------|-----------|
| < 43 | – | – |
| 44–53 | X | – |
| 54–60 | X | X |

X: Valg
–: Ikke muligt

Tabel 1: Afstandsfikseringsskrue / beslag [mm] på ydersiden og den dertil nødvendige adapter.



- 4 Kub TSE cylinderen indefra og ud gennem låsen i døren og stram derefter skruen.



- 5 Flyt inder cylinderen på akslen, indtil den ønskede længde er opnået. Sørg for, at afstanden passer / beslag på mindst 1 mm. Derefter monteres vrideskruen med unbrakoskruen.

- 6 Før du monterer den ydre cylinder, skal du kontrollere, om den ydre dækning for cylinderen er brugt. I dette tilfælde, skal du fjerne den beskyttende film og vedhæfte afdækningen i låsen.



- 7 Skub den ydre cylinder i den ønskede position på akslen og sørg for en afstand på mindst 1 mm for montering på unbrakoskruen.

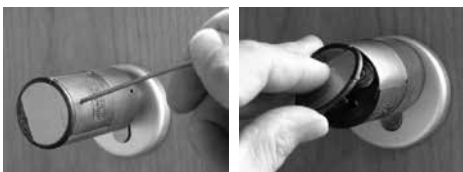


- 8 Funktionstest skal udføres med åben dør.

Batteriskift for cylinderen (indre)

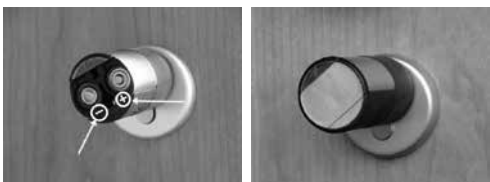
1 Løsen ved hjælp af den medfølgende unbrakonøgle den øverste skrue på cylinder låget. Dette kan kun gennemføres, når dækslet er åbent og ikke falder ud.

2 Læg låget på



3 Udskift batterierne. Sørg for, at batterierne vender rigtigt med polerne, som anvist ydersiden af på hylsteret.

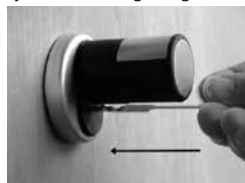
4 Sæt dækslet på igen.



Funktionen af nødnøglen (udvendig)

Med den mekaniske nødnøgle skaffer du dig adgang, hvis systemet er i uorden.

1 Fjern afdækningen og indfør nødnøglen i rillen på forsiden.



2 Drej nøglen 90 ° med uret. Hvorved du måske skal vrikke den til højre og venstre for at få mekanismen på gled.

3 Drej den ydre cylinder. Åbningen finder sted senest efter en hel omdrejning.

Drej atter nøglen tilbage og træk den ud. For at lukke nødnøglehullet, skal den ydre cylinder drejes to omgange i begge retninger.