

Instructions d'emploi  
Logiciel d'administration  
TSE 3004 Software Home



# Table des matières

<b>1</b>	<b>GÉNÉRALITÉS</b>	<b>2</b>
<b>2</b>	<b>INSTALLATION DU LOGICIEL</b>	<b>2</b>
<b>3</b>	<b>LE PROGRAMME</b>	<b>3</b>
3.1	Choix du canal radio	4
3.2	Administration des utilisateurs	5
3.3	Configuration horloge de distribution	7
3.4	Configuration calendriers	8
3.5	Droits d'accès	9
3.6	Attribution des E-Key	8
3.7	Configuration des serrures de portes	10
<b>4</b>	<b>TRANSMISSION DE DONNÉES</b>	<b>11</b>
<b>5</b>	<b>HISTORIQUE</b>	<b>12</b>
<b>6</b>	<b>CONFIGURATIONS</b>	<b>12</b>

# 1 Généralités

Avec le logiciel d'administration TSE 3004 Home, vous pouvez, à partir de votre PC, administrer individuellement max.15 utilisateurs sur max.8 portes. En outre, le logiciel offre les possibilités supplémentaires d'administration d'utilisateurs :

Attribution des droits d'accès

Gestion des heures d'accès par l'installation d'horloges de distribution et/ou de calendriers

Une connexion entre l'adaptateur USB et l'ordinateur, via un interface USB, est nécessaire pour le transfert des données. Pour envoyer des données, une distance de transfert maximale de 20m devrait être observée. Celle-ci dépend des environs et peut varier. Tous les transferts de données sont bidirectionnels, donc du E-Key à la serrure ou à l'ordinateur, du clavier à la serrure et de l'ordinateur à la serrure et vice-versa. La communication des données liées à la sécurité est codée AES.

## 2 Installation du logiciel

Conditions requises : Windows XP dans la configuration standard et un port USB.

Installation des drivers et du logiciel :

Insérez le CD, les drivers et le logiciel s'installent automatiquement.

Si ce n'est pas le cas, veuillez faire un double-click sur **TSE-3004-Home.exe** dans l'Explorateur Windows et suivre les consignes d'installation Windows. Si les drivers devaient déjà se trouver sur votre ordinateur, ceux-ci sont reconnus et la fenêtre suivante apparaît :

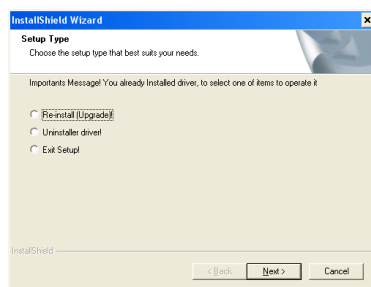


Image 1 : InstallShield Wizard

Ici, l'installation peut être interrompue (*Exit Setup*) ou une nouvelle installation (*Re-install (Upgrade)*) peut être lancée. Dans les deux cas, vous pouvez travailler avec le programme. En sélectionnant *Uninstall driver*, les drivers sont désinstallés. Après un redémarrage, l'adaptateur USB doit être connecté au port USB de l'ordinateur pour être reconnu par le système.

### 3 Le programme

Après le démarrage du programme, la fenêtre suivante apparaît



Image 2 : Fenêtre de démarrage

Dans la barre de menu, tous les configurations peuvent être entreprises

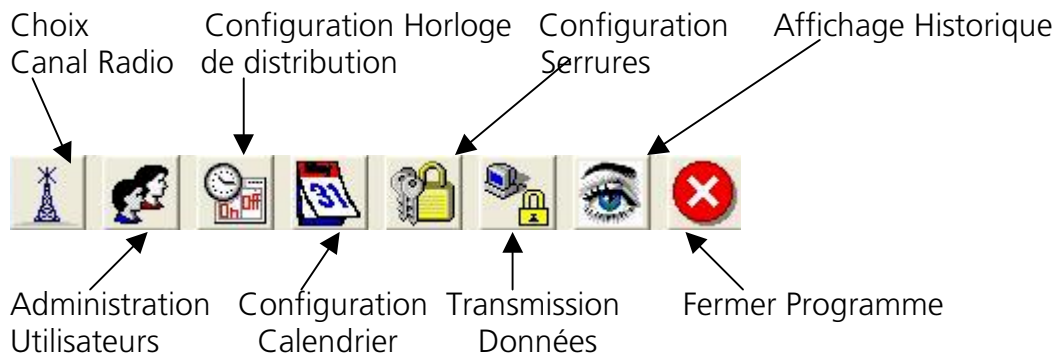


Image 3 : Barre de menu

Pour mettre une configuration en oeuvre dans les différents points de menu, sélectionnez un symbole ou une fenêtre et double-cliquez. Tout changement ou entrée doit être confirmé avec ENTER.

### 3.1 Choix du canal radio

Ici, le canal radio pour la transmission de données est sélectionné. Ceci est d'importance élémentaire, puisque le canal radio sélectionné ici détermine le canal désormais utilisé pour la transmission de données. **Aucune adaptation de canal n'est entreprise.** Via le point de menu, *Choix du canal radio*, s'ouvre la fenêtre suivante :




Image 4 : Choix du canal radio

Le canal radio pour la transmission de données peut maintenant être choisi. Dans l'état de livraison, le Canal 1 est toujours pré-réglé. Si un autre canal pour la transmission de données devait être choisi, celui-ci doit d'abord être manuellement ajusté aux claviers des serrures en question. Le canal radio indiqué dans l'affichage du clavier doit correspondre au canal choisi dans le logiciel. Autrement, une transmission de données est impossible. **Le canal radio, choisi dans ce point de menu, pour la transmission de données est appliqué à toutes les serrures.**

### 3.2 Administration des utilisateurs

Dans ce menu, les utilisateurs sont créés et configurés. On peut p.ex. y définir quels droits d'accès, quel code d'ouverture et/ou E-Key, on assigne aux utilisateurs pour quelle

horloge de distribution et pour quelle(s) serrure(s). Via l'icône  sur la fenêtre de démarrage, on arrive à l'administration d'utilisateurs. Ici, les utilisateurs respectifs sont édités :

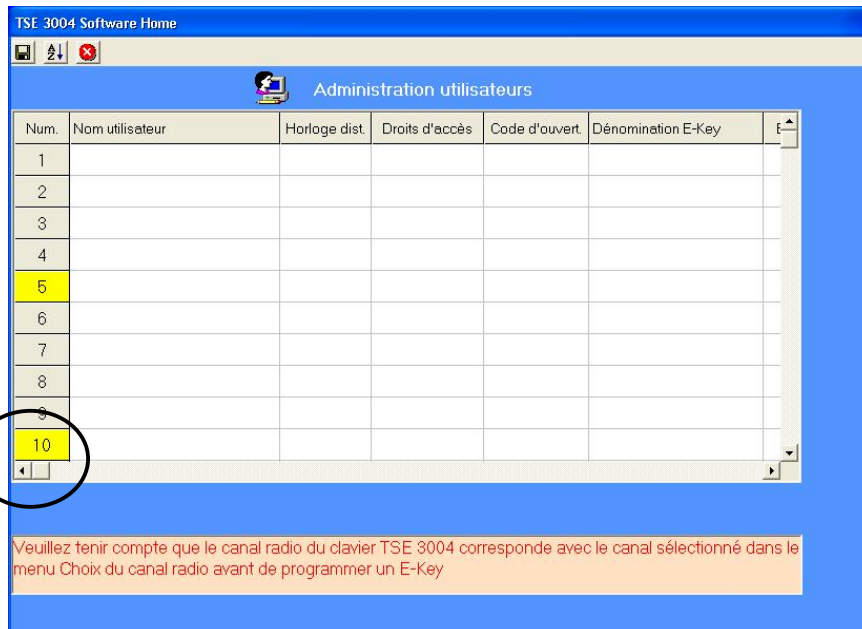


Image 5 : Administration d'utilisateurs à gauche

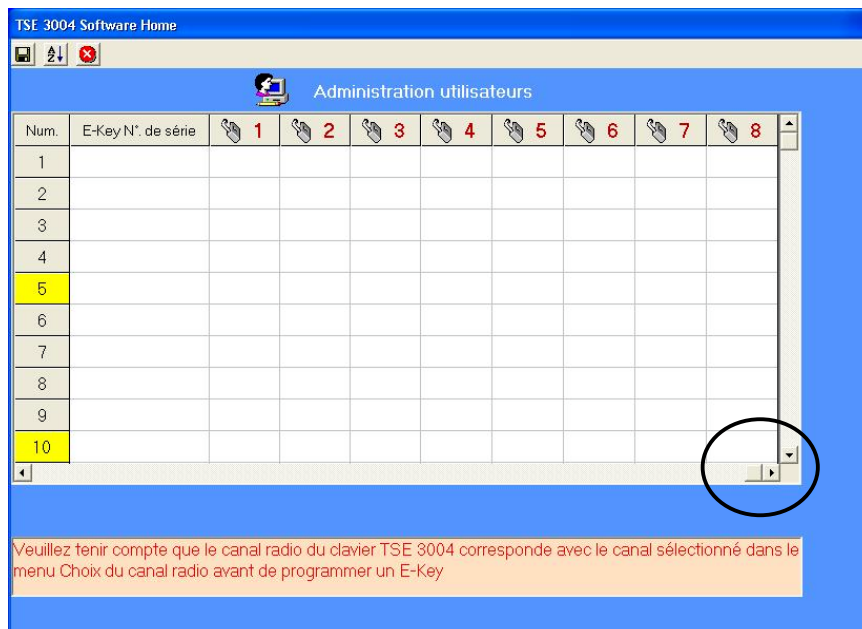


Image 6 : Administration d'utilisateurs à droite

Le tableau suivant donne des renseignements sur les différentes possibilités de saisies. Des informations plus amples sont données dans les sous-chapitres.

Domaines	Entrée/Choix possibles
Nom d'utilisateur	16 caractères max.. Après avoir tapé le nom, la définition d'une horloge de distribution et d'un droit d'accès sont suggérés. Ceux-ci peuvent encore être modifiés plus tard. p.ex. Pierre Dupont
Horloge de distribution	- (pas d'horloge)
	A
	B
Droit d'accès	1 Accès seul, sans autre utilisateur
	1/2 Accès avec un autre utilisateur
	1/3 Accès avec deux autres utilisateurs
	0 Pas d'accès
	ADMI Accès seul et tous les droits de programmations
Code d'ouverture	Code à 6 chiffres p.ex.: 547896
Dénomination E-Key	16 caractères max. p.ex. Visiteurs
E-Key S-Nr.	Amener le E-Key en mode de programmation (Enfoncez le bouton du E-Key pendant env. 15 sec. jusqu'au triple clignotement du LED vert et démarrer l'interrogation des données avec ENTER) IMPORTANT: voir page 8
Sélectionnez les portes 1 à 8 auxquelles l'utilisateur doit avoir accès	

Tab. 1 : Possibilités d'administration d'utilisateurs

Après que la configuration soit achevée, les données d'utilisateurs sont enregistrées dans le système en cliquant sur l'icône .

### 3.3 Configuration horloge de distribution

Dans ce menu, vous avez la possibilité de configurer deux horloges de distribution différentes A et B avec respectivement huit fuseaux horaires qui se répètent toutes les semaines. Les utilisateurs peuvent être assignés à l'horloge de distribution A, à l'horloge de distribution B ou à aucune horloge de distribution. Si un utilisateur devait être assigné à une horloge de distribution, la serrure est bloquée pour celui-ci en dehors des fuseaux horaires spécifiques. Exception faite pour l'administrateur qui a accès en permanence.

**ATTENTION: Tant qu'aucun fuseau horaire n'est fixé, la serrure est accessible sans limites horaires pour des utilisateurs assignés. Si pour une certaine heure (p.ex. 14h00) des temps OFF et ON sont programmés, l'ordre OFF a toujours priorité et la serrure est bloquée.**



The screenshot shows the 'TSE 3004 Software Home' window. It contains two sections for configuring distribution clocks. The first section is titled 'Heures d'accès horloge de distribution A' and the second is 'Heures d'accès horloge de distribution B'. Each section contains a table with columns for 'Num.', 'Jour', 'Début', and 'Fin'.

Num.	Jour	Début	Fin
1	OFF	00:00	00:00
2	OFF	00:00	00:00
3	OFF	00:00	00:00
4	OFF	00:00	00:00
5	OFF	00:00	00:00
6	OFF	00:00	00:00
7	OFF	00:00	00:00
8	OFF	00:00	00:00

Num.	Jour	Début	Fin
1	OFF	00:00	00:00
2	OFF	00:00	00:00
3	OFF	00:00	00:00
4	OFF	00:00	00:00
5	OFF	00:00	00:00
6	OFF	00:00	00:00
7	OFF	00:00	00:00
8	OFF	00:00	00:00

Image 7 : Horloges de distribution



### 3.4 Configuration calendriers

Dans ce menu, vous avez la possibilité de créer des calendriers de jours de vacances et de jours fériés. Soit on choisit un jour particulier, soit une période. La différence est faite entre les jours fériés permanents, qui se répètent chaque année à la même date et les jours fériés uniques qui changent chaque année de date.

**Pendant ces jours de vacances/fériés programmés, la serrure est bloquée pour les utilisateurs qui sont assignés à l'horloge de distribution A ou B. Tous les autres utilisateurs et l'administrateur sont exclus et ont libre accès.**

- Calendrier de jours de vacances et fériés permanents

Ces jours de vacances et fériés se situent à une date fixe chaque année, comme p. ex. le jour de l'an (01/01) ou Noël (25/12). Ces jours sont répercutés à toutes les autres années et ne doivent donc pas être programmés à nouveau.

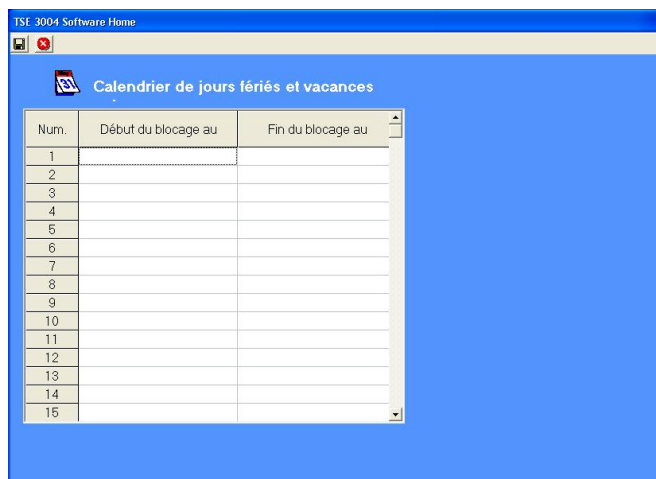


Image 8 : Calendrier de jours fériés et de vacances permanents

- Calendrier de jours de vacances et fériés uniques

Dans ce cas, il s'agit d'un calendrier reprenant les jours fériés et de vacances uniques comme Pâques ou les vacances d'été qui peuvent tomber à des dates différentes d'année en année. Ces données sont supprimées automatiquement après expiration.

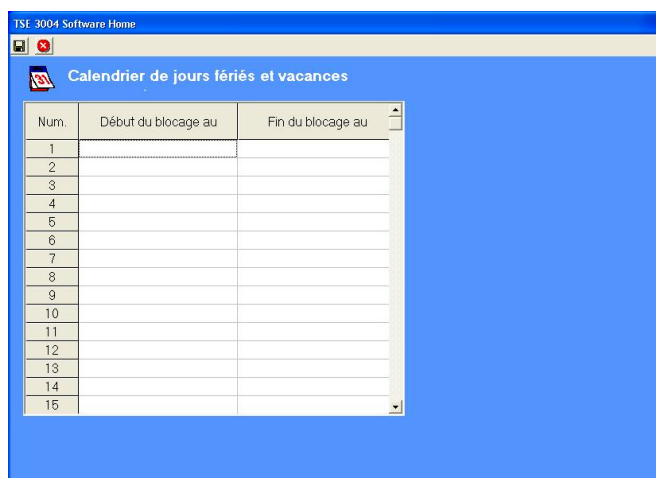


Image 9 : Calendrier de jours fériés et de vacances uniques

### 3.5 Droits d'accès

Les droits d'entrée sont configurés dans le menu *Administration d'utilisateur* et sont assignés à l'utilisateur respectif.

Lors de l'administration des droits d'accès, la valeur d'accès 1 doit être atteinte pour donner accès aux utilisateurs.

1	Accès seul, sans autre utilisateur
1/2	Accès avec un autre utilisateur
1/3	Accès avec deux autres utilisateurs
0	Pas d'accès
ADMI	Accès seul et tous les droits de programmations

Tab. 2 : Droits d'accès


### 3.6 Attribution des E-Key

Dans le point de menu *Administration d'utilisateur*, vous avez la possibilité d'assigner un E-Key à un utilisateur. Le numéro de série du E-Key est enregistré comme suit :

- Cliquez sur le champ en question, une fenêtre Pop-Up s'ouvre
- Sélectionnez Apprendre E-Key
- Amener le E-Key en mode de programmation (Enfoncez le bouton du E-Key pendant env. 15sec jusqu'au triple clignotement du LED vert et démarrer l'interrogation des données avec ENTER)
- Le numéro de série est indiqué automatiquement dans le champ

**Avant la création d'un E-Key, le canal radio de la serrure doit être ajusté dans le logiciel. Celui-ci doit correspondre au canal radio du clavier. Après une éventuelle modification du canal radio, les E-Key enregistrés auparavant doivent être supprimés et réenregistrés sur le nouveau canal radio, afin de transférer le canal radio de la serrure sur les E-Key. On doit veiller à ce qu'un E-Key ne soit créé que pour respectivement un utilisateur. L'E-Key n'est pas soumis dans le point de menu *Administration d'utilisateur* à des configurations relatives aux droits d'accès. L'E-Key a toujours le droit d'accès 1.**

### 3.7 Configuration des serrures de portes

Dans ce point de menu, les portes, dans lesquelles les séries d'utilisateurs doivent être enregistrés, sont configurées. Via l'icône , on arrive à la fenêtre *Configuration des serrures de portes*.

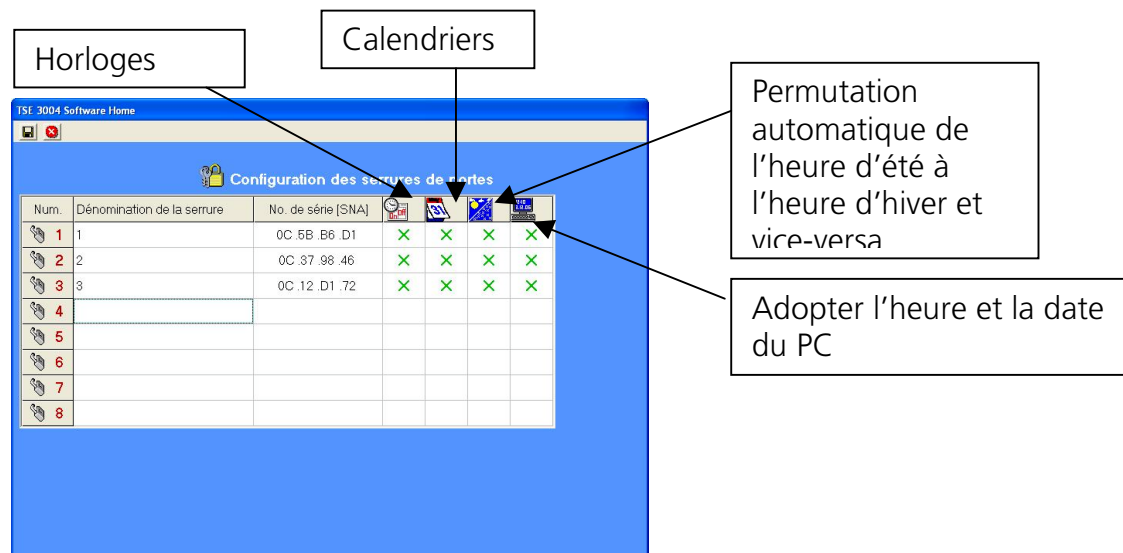


Image 10 : Configuration des serrures de portes

Là, les options suivantes existent :

Domaines	Entrée/Choix possibles
Dénomination de la serrure	16 caractères max. p.ex. : Garage
Numéro de série	Affichage de la serrure via <i>Menu =&gt; Menu Info</i>
Configuration Horloge de distribution. Lors d'une désactivation, la serrure n'est pas soumise aux données enregistrées sous <i>Configuration Horloge de distribution</i>	Choix
Configuration calendriers. Lors d'une désactivation, la serrure n'est pas soumise aux données enregistrées sous <i>Configuration calendrier</i>	Choix
Permutation automatique de l'heure d'été à l'heure d'hiver et vice-versa	Choix
Adopter l'heure et la date du PC	Choix

Tab. 3 : Choix configurations des serrures de portes

**Veillez tenir compte qu'un changement de canal radio dans le logiciel entraîne une modification manuelle du canal radio au clavier des serrures. (voir aussi le chapitre 3.6)**

## 4 Transmission de données

Dans le point de menu *Transmission de données* a lieu la communication totale entre l'ordinateur et la serrure et inversement :

- Des données sont enregistrées dans la serrure
- L'historique est consulté

**Attention : Une transmission de données remplace complètement la série de données existante. Des modifications qui ont été programmées manuellement dans la serrure, sont remplacées ! En transférant des données vers la serrure, l'historique enregistré dans la serrure est transférée automatiquement au PC et y est enregistré.**

Ci-après, un aperçu de toutes les serrures configurées au préalable est disponible.



The screenshot shows a software window titled 'TSE 3004 Software Home' with a sub-window 'Transmission de données'. It contains a table with the following data:

Num.	Dénomination de la serrure	Numéro de série	Configurations	Historique
1	1	AA .BB .CC .DD	 <i>Prog.</i>	 <i>Save</i>
2				
3				
4				
5				
6				
7				
8				

Image 11 : Transmission de données, aperçu des serrures

Pour le transfert de données, il faut procéder comme suit:

- Cliquez sur l'icône *Prog.*
- Confirmer avec OK dans la fenêtre *Serrure nouvelle programmation*
- Tapez le code Administrateur
- Cliquez sur Transfert données

**Le code d'administrateur de toutes les serrures pré réglé à l'usine est 123456 et doit être modifié manuellement au clavier de toutes les serrures à administrer.**

## 5 Historique

Via le point de menu *Transmission de données*, l'historique actuel d'une serrure peut être consulté. Toutes les données sont alors enregistrées dans le fichier de la voie de source (voie d'installation du programme) sous .DAT. Pour consulter l'historique, vous devez procéder comme suit :

- Cliquez sur *Save* dans le menu *Transmission de données*
- Tapez le code Administrateur

Ensuite les données sont enregistrées dans la liste d'installation sous le fichier *Hist*. Tous les historiques peuvent être consultés en cliquant sur *Affichage Historique*.

## 6 Configurations

Sous *Fichier* => *Configuration port USB*, a lieu la configuration manuelle du port COM. Cela n'est toutefois nécessaire, que si l'Adaptateur USB n'a pas été reconnu automatiquement par le système et il n'est toutefois que nécessaire exceptionnellement. Pour vérifier à quel port COM est connecté l'adaptateur USB, vous regardez sous : Démarrer => Panneau de configuration => Performances et maintenances => Système => Matériel => Gestionnaire de périphériques => Ports. Le port USB COM doit se trouver entre 1-15.