

TSE 3004 Wireless



Made in Germany
www.burg-waechter.de

Bedienungsanleitung

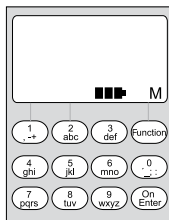
Operating instructions

Mode d'emploi

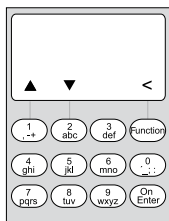
Gebruiksaanwijzing



- · Batterie voll
- Battery full
- Pile pleine
- Volle Batterij



- [] · Batterie leer
- Battery empty
- Pile vide
- Lege Batterij



de Mit Hilfe der folgenden Beschreibung können Sie Ihr Schloss programmieren. Die Programmieranweisungen erhalten Sie im Display. Zum Programmieren des Schlosses (Eintritt in das Menü) drücken Sie bitte die Taste „Function“, wenn das Symbol „M“ im Display erscheint. Mit den Tasten „1“ scroll up (Symbol im Display) und „2“ scroll down (Symbol im Display) können Sie sich im Menü bewegen. Wenn im Display das Symbol „<“ erscheint, können Sie mit der Taste „Function“ in die nächst höhere Menüebene zurückspringen, mit der Taste „Enter/On“ wählen Sie einen Menüpunkt aus.

en The following description will help you programming the lock. The programming instructions are available in the display. For programming the lock (entering menu) press the key “Function” if the symbol “M” is visible in the display. By means of Key “1” scroll up (symbol on th display) and key “2” scroll down (symbol on the display) you are able to navigate in the software. If the symbol “<” appears in the display you can jumb back into the next higher programming level by means of key “Funktion”. By pressing key “On/Enter” you select a menu item.

fr A l'aide des descriptions suivantes, vous pouvez programmer votre serrure. Les directives de programmations apparaissent dans l'affichage. Pour programmer la serrure, (entrer dans le menu) appuyez la touche «Function» lorsque le symbole «M» apparaît dans l'affichage. A l'aide des touches « 1 » scroll up (symbole dans l'affichage) et « 2 » scroll down (symbole dans l'affichage) vous pouvez feuilleter dans le menu. Lorsque le symbole « < » apparaît dans l'affichage vous pouvez faire un pas en arrière dans le menu en appuyant la touche «Function». Avec la touche «enter-on» vous confirmez ou sélectionnez un point de menu.

nl Met hulp van de volgende omschrijving kunt u uw slot programmeren. De programmeer aanwijzingen ziet u in het display. Voor het programmeren van het slot (openen van het menu) druk op de knop 'Function' als het symbool 'M' in het display verschijnt. Met de toets '1' scroll up (symbool in het display) en '2' scroll down (symbool in het display) kunt u door het menu bladeren. Als in het display het symbool '<' verschijnt, kunt u met de toets 'Function' in het menu weer een stap achteruit komen. Met de toets 'enter-on' kiest u voor een menu punt.

Öffnungscod Werkseinstellung: 123456
works setting: 123456
Paramétrage usine: 123456
Standaardinstelling vanaf fabriek: 123456

Codelänge 6-stellig
Code length 6 digits
Longueur code 6 chiffres
Codelengte 6-cijferig

Menù Modifica codice

Modifica del codice amministratore e del codice utente

Menù Lingua/Language

Impostazione lingua

Menù Sincronizzazione E Key*

In questo programma il canale E Keys* è adattato al canale dell'unità di input. Questa funzione è necessaria, quando il canale radio di una unità di input viene modificato, sebbene siano connesse ancora altre chiavi radio (con impostazione canale vecchia).

Menù Info

Visualizzazione di numero di versione e numero di serie

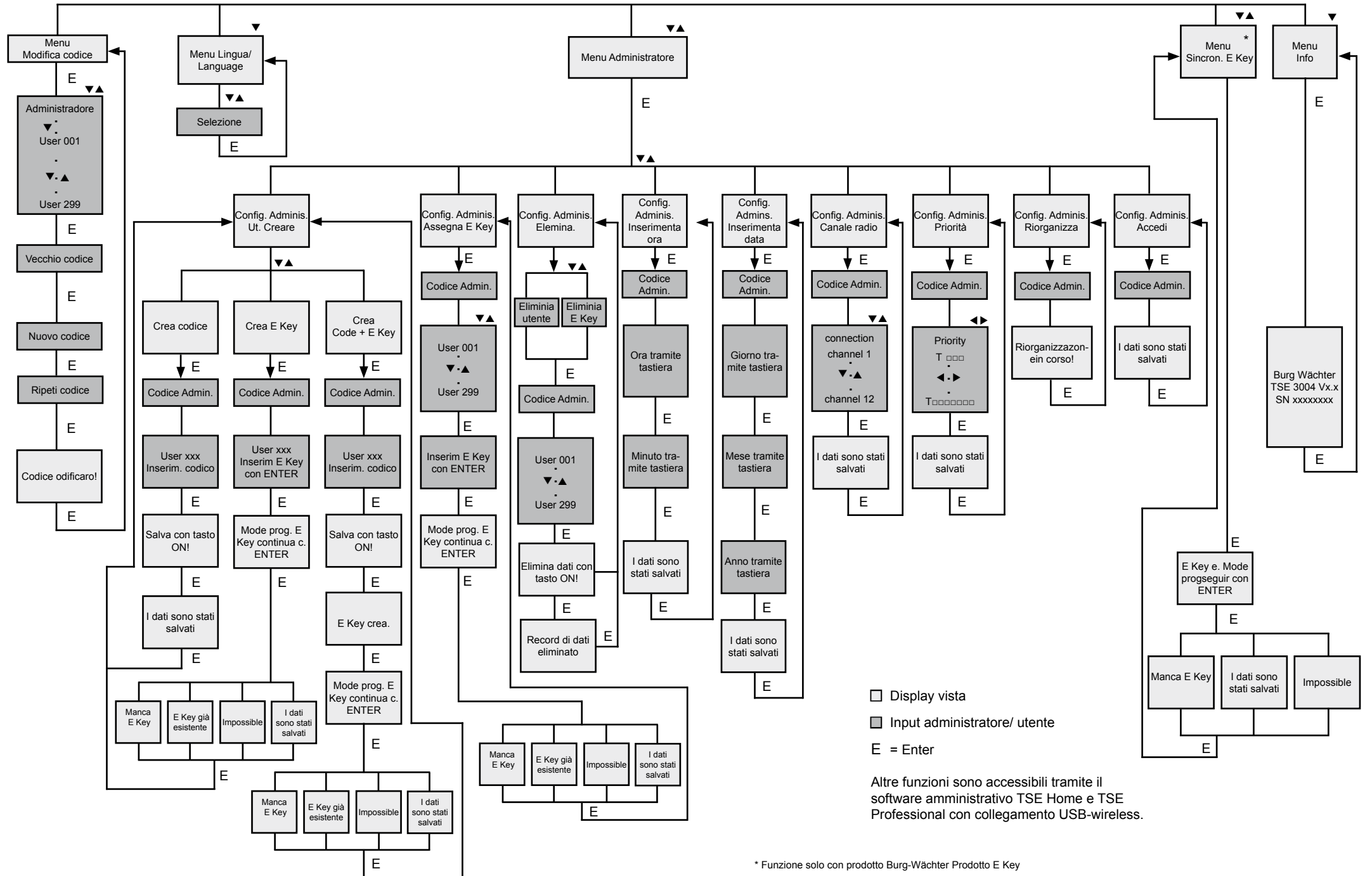
Menù Amministratore

In questa voce sono contenuti tutti i menù utilizzabili solo con diritti di amministratore. Si tratta in dettaglio di:

- **Crea**
Consente di creare utenti, codici ed E key.
- **Assegna E Key**
Consente di assegnare successivamente una E Key ad un utente selezionato.
- **Elimina**
Consente di cancellare utenti ed E Key.
- **Ora**
Immissione dell'ora e calibratura dell'orologio. L'orologio è tarato automaticamente fra due ore immesse. Le eccezioni sono costituite da un cambio di batteria intermedio e la conversione intermedia da ora legale in ora solare e viceversa.
- **Data**
Immissione della data.
- **Canale radio***
Selezione di 12 diversi canali
Può essere necessario selezionare un canale, se il canale è già occupato per esempio da un'altra applicazione (p. es. WLAN) (vedere menù Sincronizzazione key *). In caso di collisione con altri sistemi WLAN si consiglia una distanza di tre canali.
- **Priorità**
Se premendo diverse volte il tasto E Key* la porta da aprire non viene sbloccata, è possibile aumentare la priorità della porta tramite questa funzione. Viceversa può essere abbassata anche la priorità di altre porte nelle sue vicinanze.
- **Riorganizza**
Si consiglia di eseguire questa funzione quando sono stati cancellati più utenti.
- **Accedi**
In caso di sostituzione della serratura o della tastiera, le due unità sono nuovamente sintonizzate reciprocamente.

Di seguito viene illustrata la struttura dei menù con tutte le possibilità di input. Per la programmazione della serratura, rispettare le indicazioni del display.

* Funzione solo con prodotto Burg-Wächter Prodotto E Key



* Funzione solo con prodotto Burg-Wächter Prodotto E Key

Guida utente a menu

Numero massimo di codici:

TSE 3004= 300 codici, 300 E Keys

Serratura numerica con 1.000.000 vere possibilità d'impostazione

Tempo di blocco dopo 3 immissioni errate del codice

TSE 3004: 1 minuto, quindi rispettivamente 3 minuti

Display in 12 lingue

Alimentazione elettrica: 2x2 MIGNON LR6, AA ALKALINE

Condizioni ambientali ottimali:

-15°C/ +40°C / a 95% umidità rel. dell'aria: (non condensante)

Campo amm. di regolazione della temperatura: -20°C/ +50°C

In caso di applicazione a porte esterne, la TSE 3004 dovrebbe essere protetta dalla pioggia continua (p.es. pensilina).

In caso di variazioni estreme di temperatura, il display della TSE 3004 può reagire lentamente e/o oscurarsi.

Numero assistenza: 0900 / 12 14 16 18 (a pagamento)



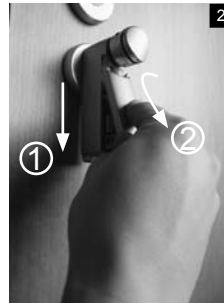
- de** · Batteriewechsel innen
- en** · Changing of battery inside
- fr** · Changement des piles côté intérieur
- nl** · Batterij vervanging binnen

- de** · Funktion Notschloss
- en** · Function of the emergency lock
- fr** · Fonction de la serrure de secours
- nl** · Functie noodslot

de
en
fr
nl

- Beim Erscheinen der Batteriewechselaufforderung im Display der Tastatur jeweils zwei Batterien innen und außen tauschen.
- If low battery consumption appears in the display you have to change batteries inside and outside.
- Lorsque apparaît l'indicateur de piles faible dans la display du clavier, il est impératif de changer les piles situées dans le clavier et celles près du cylindre.
- Bij het verschijnen van de lage batterijspanning indicator op het display, moeten zowel de batterijen binnen als buiten vervangen worden.

- Batteriewechsel innen
- Changing of battery inside
- Changement des piles côté intérieur
- Batterij vervanging binnen



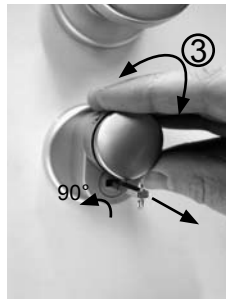
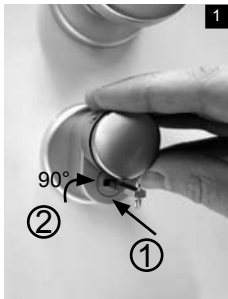
2x **1,5V AA**
(LR6)

- Batteriewechsel außen
- Changing of battery outside
- Changement des piles côté extérieur
- Batterij vervanging buiten



2x **1,5V AA**
(LR6)

- de · Funktion Notschloss
- en · Function of the emergency lock
- fr · Fonction de la serrure de secours
- nl · Functie noodslot



- Notschloss öffnen
- Opening the emergency lock
- Ouvrir la serrure de secours
- Noodslot openen

- Tür öffnen
- Opening the door
- Ouvrir la porte
- Deur openen

- Notschloss schließen
- Locking of the emergency lock
- Fermer la serrure de secours
- Noodslot sluiten

Bild 3: Zum Schließen des Notschlusses muss der Drehknopf zwei Umdrehungen in beide Richtungen gedreht werden.

Fig. 3: To lock the emergency lock the knob has to be turned two times in both directions.

Image 3: Pour fermer la serrure de secours, le bouton intérieur et extérieur doivent être tourné 2x à gauche et 2x à droite.

Afbeelding 3: Om het noodslot te sluiten moet de draaiknop binnen en buiten zowel twee maal links als twee maal rechts gedraaid worden.



BURG-WÄCHTER KG
Altenhofer Weg 15
D - 58300 Wetter
Germany

www.burg-waechter.de
info@burg-waechter.de

TSE 3004 Bedienungsanleitung



Druck-/ Satzfehler, Irrtum und Änderungen vorbehalten.

Typographical errors, omissions and changes reserved.

Sous réserve de fautes d'impression et de composition, d'erreurs est de modifications.