



**BURG
WÄCHTER**

Elektronička brava

TSE | BUSINESS

SET 5011 PINCODE



SET 5012 FINGERSCAN



SET 5013 E-KEY



Jednostavno sigurno.
Jednostavno genijalno.

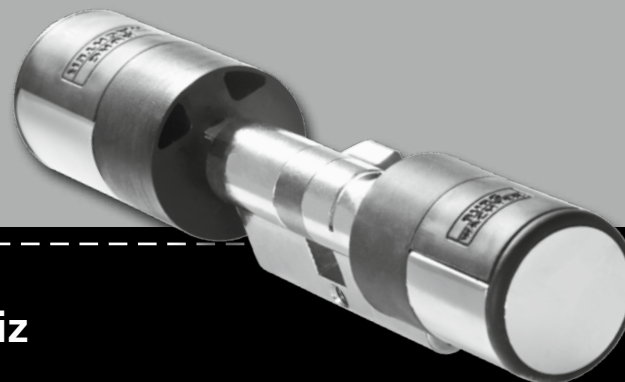


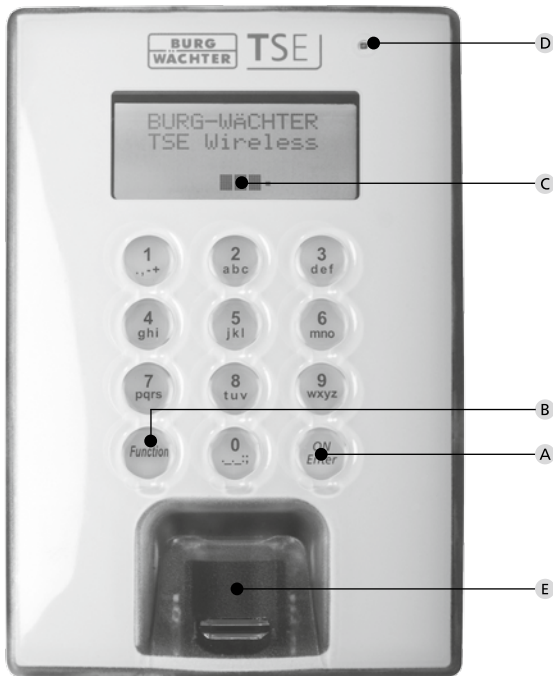
hr Upute za uporabu

BA/MA TSE Set 5000 dp/fsc 02/2013

BURG-WÄCHTER KG
Altenhofer Weg 15
58300 Wetter
Germany

www.burg.biz





TSE Keypad FS

A Tipka za paljenje (On / Enter)

Paljenje tipkovnice za unos lozinke za otvaranje, odn. za odabir točke izbornika.

B Tipka za funkcije

Pomoću ove tipke možete napraviti različite akcije, ovisno o dotičnom stanju tipkovnice. Na zaslonu se prikazuje funkcija koja je aktivna.

1) Pristupanje izborniku za programiranje

Kada se na zaslonu pojavi simbol „FuncM“, pritiskom na tipku „Function“ dolazite u izbornik. U izborniku preko tipki „1“ i „2“ imate mogućnost pomicanja, kako bi se mogli kretati kroz strukturu.

2) Brisanje unosa

Ako se na zaslonu pojavi simbol „Func.C“, možete pritiskom na tipku „Function“ brisati zadnji unos.

3) Pristupanje prethodnoj razini programa / vraćanje

Ako se nalazite u izborniku, na zaslonu se pojavljuje simbol „Func.<“. Pritiskanjem tipke „Function“ vraćate se preko strukture izbornika na sljedeću višu razinu.

C Prikaz baterije

■■■■▪ Baterija puna [\]▪ Baterija prazna

Na zaslonu se prikazuje stanje baterije cilindra i tipkovnice. Prikazi na zaslonu se odnose na baterije sa najnižim statusom. Kada je baterija prazna na zaslonu se prikazuje sljedeći prikaz:

Bat. in Tastatur wechseln bzw. Bat im Knauf wechseln (Zamijeniti bateriju tipkovnice odn. cilindra)

Nakon uspješne zamjene i ponovnog dvostrukog unosa lozinke za otvaranje na zaslonu se prikazuje aktualno najniži prikaz baterije. Budući da se zamjenjuje samo jedan set baterija, prikaz na zaslonu može usprkos zamjeni prikazivati „status baterije u kojem ona nije „puna“. Ako usprkos prikazu zamjene ne promijenite baterije, morate još jedanput unijeti važeći kod za otvaranje, kako bi otvorili vrata. Istovremeno svijetli LED lampica na unutrašnjoj kvaki 5 x 5 puta. Na taj način se vrata mogu otvoriti još cca. 50 puta. Nakon toga se vrata mogu otvoriti još samo uz pomoć koda administratora. Baterije se sada moraju zamijeniti.

D Senzor svjetla

Senzor svjetla reagira na različite uvjete svjetlosti, tako što prilagođava svjetlinu zaslona i osvjetljenje tipki svjetlosti okoline. Ako je svjetlost okoline dovoljno dobra, ne pali se osvjetljenje tipki.

E Senzor za skeniranje otiska prstiju

Za otvaranje odn. skeniranje otisaka prstiju.

Poštovani kupci, zahvaljujemo Vam se što ste se odlučili za elektronički sustav zatvaranja TSE serije 5000 tvrtke BURG-WÄCHTER. Ovaj sustav je razvijen odn. proizveden u skladu sa najnovijim tehničkim mogućnostima i odgovara visokih sigurnosnim zahtjevima. Elektronički cilindar se bez problema i bez bušenja i polaganja kablova može umetnuti u svaka vrata debljine do 120 mm sa PZ-rupom (60/60 mm, mjereno od sredine vijka). Elektronički cilindar je izvršno prikladan za novu instalaciju kao i za naknadno opremanje. Osim toga imate najrazličitije opcijske mogućnosti, kao npr. koji model želite postaviti. Više o tome možete saznati na sljedećim stranicama.

Molimo uklonite trake s osigurača baterije, kako bi cilindar dobio električnu struju.

Molimo pri 1. paljenju pritisnite tipku za paljenje (On / Enter) cca. 10 s, kako bi tipkovnica bila spremna za korištenje.

Pozor: potrebno je samo lagani pritisak prsta kako bi mogli rukovati tipkovnicom, kao kod npr. modernih, kvalitetnih mobitela s ekranom osjetljivim na dodir!

Važno: molimo pročitajte cjelokupne upute za uporabu, prije nego što počnete sa programiranjem. Želimo Vam puno veselja s Vašim novim sustavom zatvaranja.

TSE Set 5011 PINCODE

Rukovanje elektroničkim cilindrom se vrši pomoću 6-znamenastog koda. U opciji je i mogućnost nabave dodatnog elektroničkog ključa TSE 5103.

TSE 5011 PIN funkcije (serijski)

- Broj ukupnih korisnika: do 48
- Svakom korisniku pina (izuzev administratora) se može dodijeliti također i E-KEY

Opcijski mediji za zatvaranje

- Ključ TSE 5103 E-KEY

Dodatne funkcije preko opcijskog TSE softvera, npr.:

- Korisnička administracija
- Funkcija vremena i kalendara
- Dodjeljivanje prava korištenja
- Funkcija povijesti

Kod administratora

- tvornički namješten 1-2-3-4-5-6 (molimo obavezno promijeniti)

Napajanje

- 6 x MIGNON LR6 AA ALKALINE

Optička signalizacija

U pomičnoj kvaki na unutrašnjoj strani vrata se nalazi optička signalizacija u obliku diode. Preko te diode dobivate sljedeće upute:

- 1 x kratko: brava se otvara
- 2 x kratko: brava se zatvara
- svakih 5 s 1 x kratko: aktivirano stalno otvaranje
- 1 x kratko, 1 x dugo, 2 s pauze, ponavljanje: brava se nalazi u modusu programiranja
- 5 x kratko, 2 s pauze, ponavljanje do 20 s: prazna baterija u cilindru

Tehnički podaci

Vrijeme blokiranja	Nakon 3 x pogrešnog unosa koda 1 minuta, potom svake 3 minute
Zaslon	Može se namjestiti na 12 različitih jezika
Napajanje tipkovnice	4 x MIGNON LR6 AA ALKALINE
Napajanje cilindra	2 x MIGNON LR6 AA ALKALINE
Tilladt anvendelsesmiljø*	-15°C / +50°C / do 95 % relativne vlažnosti zraka (nekondenzirajuća) <i>Zaslon kod ekstremnih promjena temperature može reagirati inertno ili potamnjeti.</i>
Vrsta zaštite tipkovnice	IP65

*Ako temperatura pređe navedeno područje, na zaslonu se pokazuje odgovarajuće upozorenje. Uz pomoć prikladnih mjera molimo pobrinite se oko toga!

TSE Set 5012 FINGERSCAN

Rukovanje elektroničkim cilindrom se vrši preko skeniranog prsta. Dodatno još cilindrom možete rukovati uz pomoć unosa 6-strukog koda, odn. opcionalne nabave ključa TSE 5103 E-KEY.

Preko tipkovnice se mogu uprogramirati do 24 prsta. Korisnici se priključuju odvojeno (USER XXX FP). Ako nekom korisniku se dodatno doda kod i/ili E-KEY, on se priključuje odvojeno.

Pozor! Skener prstiju se ne smije čistiti pomoću sredstava za čišćenje. Molimo u tu svrhu koristite lagano navlaženu krp.

TSE 5012 FINGERSCAN funkcije (serijski)

- Broj ukupnih korisnika: do 48
od toga broj skeniranih prstena: do 24
- Svakom korisniku koda (izuzev administratora) se može također dodijeliti elektronički ključ
- Svakom korisniku elektroničkog ključa se može također dodijeliti i kod

Opcijski mediji zatvaranja.

- TSE 5103 E-KEY

Dodatne funkcije preko opcijskog TSE softvera, npr.:

- Korisnička administracija
- Funkcija vremena i kalendara
- Dodjeljivanje prava korištenja
- Funkcija povijesti

Kod administratora

- Tvornički namješten 1-2-3-4-5-6 (molimo obavezno promijeniti)

Napajanje

- 6 x MIGNON LR6 AA ALKALINE

Optička signalizacija

U pomičnoj kvaki na unutrašnjoj strani vrata se nalazi optička signalizacija u obliku diode. Preko te diode dobivate sljedeće upute:

- 1 x kratko: brava se otvara
- 2 x kratko: brava se zatvara
- svakih 5 s 1 x kratko: aktivirano stalno otvaranje
- 1 x kratko, 1 x dugo, 2 s pauze, ponavljanje: brava se nalazi u modusu programiranja
- 5 x kratko, 2 s pauze, ponavljanje do 20 s: prazna baterija u cilindru i cylinderen er tomt

Tehnički podaci

Vrijeme blokiranja	Nakon 3 x pogrešnog unosa koda 1 minuta, potom svake 3 minute
Zaslon	Može se namjestiti na 12 različitih jezika
Napajanje tipkovnice	4 x MIGNON LR6 AA ALKALINE
Napajanje cilindra	2 x MIGNON LR6 AA ALKALINE
Optimalni uvjeti okoline*	-15°C / +50°C / do 95 % relativne vlažnosti zraka (nekondenzirajuća) <i>Zaslon kod ekstremnih promjena temperature može reagirati inerno ili potamnjeti.</i>

*Ako temperatura pređe navedeno područje, na zaslonu se pokazuje odgovarajuće upozorenje. Uz pomoć prikladnih mjera molimo pobrinite se oko toga!

Pozor: TSE tipkovnicu se ne smije izlagati direktno vremenskim prilikama. Padaline ili sunce mogu uništiti skener za skeniranje prstiju!

TSE Set 5013 E-KEY

Rukovanje elektronskim cilindrom se vrši preko ključa sa odašiljačem, tzv. E-KEY. Princip funkcioniranja je sličan kao kod ključeva automobila. Nakon pritiskanja tipke možete rukovati cilindrom. Naknadno programiranje E-KEY se može izvršiti preko tipkovnice ili putem TSE-sofvera. Doseg E-KEY je do 3 m.

TSE 5103 E-KEY unkcije e-ključa (serijski)

- Broj korisnika, sveukupno: do 48

Opcijski mediji zatvaranja

- TSE 5103 E-KEY
- TSE 6111 Keypad PIN
- TSE 6112 Keypad FS (moguća do 24 skeniranja prstiju)

Dodatne funkcije preko opcijskog TSE softvera, npr.:

- Korisnička administracija
- Funkcija vremena i kalendara
- Dodjeljivanje prava korištenja
- Funkcija povijesti

Kod administratora

Kod se isporučuje odvojeno na jednoj naljepnici. Potrebno ga je pažljivo sačuvati.

Pozor: u slučaju gubitka više nije moguće dodatno programiranja odn. uporaba svih funkcija administratora.

Napajanje cilindra

- 2 × MIGNON LR6 AA ALKALINE

Napajanje E-KEY

- 1 × CR 2032

Optička signalizacija

U pomičnoj kvaki na unutrašnjoj strani vrata se nalazi optička signalizacija u obliku diode. Preko te diode dobivate sljedeće upute:

- 1 x kratko: brava se otvara
- 2 x kratko: brava se zatvara
- svakih 5 s 1 x kratko: aktivirano stalno otvaranje
- 1 x kratko, 1 x dugo, 2 s pauze, ponavljanje: brava se nalazi u modusu programiranja
- 5 x kratko, 2 s pauze, ponavljanje do 20 s: prazna baterija u cilindru

Opis funkcija izbornika

Dalje u tekstu se opisuju funkcije za proizvode TSE 5011 i TSE 5012.

Funkcije izbornika

Izbornik – promjena koda

Promjena koda administratora kao i kodova korisnika

- Pritisnite tipku On/Enter za uključivanje tipkovnice
- Potom pritisnite tipku Function. Pojavljuje se prikaz „Menu/Codänderung“ (Izbornik/promjena koda).
- Potvrdite odabir pomoću tipke On/Enter
Preko tipke 1 odn. 2 možete se sada cijelo vrijeme pomicati dok se ne prikaže korisnik čiji kod je potrebno zamijeniti.
- Potvrdite pomoću tipke On/Enter.
- Unesite do sada važeći (stari) kod i pritisnite tipku On/Enter.
- Unesite novi kod i potvrdite ga pomoću tipke On/Enter.
- Ponovite unos i potvrdite ga iznova pomoću tipke On/Enter. U slučaju pravilnog unosa pojavljuje se poruka „Daten wurden gespeichert“ (Podaci spremljeni).

Izbornik – jezik

Postavljanje jezika

- Uključite tipkovnicu uz pomoć tipke On/Enter.
- Potom pritisnite oznaku Function. Pojavljuje se prikaz „Menu/Codänderung“ (Izbornik / promjena koda).
- Pomičite se uz pomoć tipke 2 dok se ne pojavi gore navedena točka izbornika.
- Potvrdite to pritiskanjem tipke On/Enter.
- Pomičite se pomoću tipki 1 odn. 2 dok se ne pojavi jezik koji želite.
- Potvrdite pritiskanjem tipki On/Enter.

Izbornik administratora

U izborniku administratora su Vam na raspolaganju različiti podizbornici.

- Uključite tipkovnicu pritiskom na tipku On/Enter.
- Potom pritisnite tipku Function. Pojavljuje se prikaz „Menu/Codänderung“ (Izbornik / promjena koda).
- Pomičite se pomoću tipke 2 dok se ne pojavi gore navedena točka izbornika.
- Potvrdite odabir pritiskom na tipku On/Enter.
- Sada imate mogućnost putem funkcije pomicanja odabrati sljedeće podizbornike:

Postavljanje podizbornika – korisnik

- Potvrdite pritiskom na tipku On/Enter. Sada imate mogućnost dodjeljivanja koda za korisnika, te programiranja E-KEY ili skeniranja prsta (funkcija skeniranja prsta samo kod modela TSE 5012 odn. modela s tipkovnicom TSE 6112 FS) ili transpondera (raspoloživo samo kod serije TSE 6000).
- Pomičite se do određenih funkcija i potvrdite odabir pritiskom na tipku On/Enter.

• Postavljanje podizbornika: kod

- Unesite kod administratora, kako bi dobili dopuštenje za programiranje.
- Pokazuje se sljedeće slobodno mjesto za memoriranje (npr. USER 003).
- Unesite 6-znamenasti kod i potvrdite ga 2x pritiskom na tipku On/Enter.
- Pojavljuje se poruka „Daten wurden gespeichert“ (Podaci spremljeni).

• Postavljanje podizbornika: E-KEY

- Unesite kod administratora, kako bi dobili dopuštenje za programiranje.
- Pokazuje se sljedeće slobodno mjesto za memoriranje (npr. USER 003)
- Unesite E-KEY u modus programiranja (vidi upute za E-KEY).
- Nakon toga potvrdite odabir pritiskom 2 x na tipku On/Enter.
- Pojavljuje se poruka „Daten wurden gespeichert“ (Podaci spremljeni).

• Postavljanje podizbornika: Fingerscan (skeniranje prsta)

- (Funkcija skeniranja prsta aktivna samo kod modela TSE 5012 odn. sa tipkovnicom TSE 6112 Keypad FS)
- Unesite kod administratora, kako bi dobili dozvolu za programiranje.
 - Na zaslonu se pojavljuje oznaka „Finger anlernen“ (Skeniranje prstena)
 - Povucite više puta prst ravno preko senzora (na zaslonu se odbrojavaju postupci)
 - Nakon toga na zaslonu se pojavljuje oznaka „User_XXX_FP“ je uspješno izvršena

• Postavljanje podizbornika: Transponder

Ova funkcija je moguća samo kod serije TSE 6000 System.

Dodjeljivanje podizbornika – E-KEY

Preko ove funkcije imate mogućnost već postojećem korisniku naknadno dodijeliti E-KEY. Molimo postupite na sljedeći način:

- Unesite kod administratora, kako bi dobili dozvolu za programiranje.
- Pronađite korisnika kojem želite dodijeliti E-KEY i potvrdite odabir 2 x pritiskom na tipku On/Enter.
- Unesite E-KEY u modus programiranja (vidi upute za E-KEY).
- Čim je E-KEY unesen u modus programiranja, potvrdite to na tipkovnici pritiskom na tipku On/Enter.
- Pojavljuje se poruka „Daten wurden gespeichert“ (Podaci spremljeni).

Podizbornik – brisanje

Uz pomoć ovog izbornika imate mogućnost izbrisati korisnika, e- ključ ili transponder (nije aktivan).

- Odaberite odgovarajući izbornik i potvrdite ga pritiskom na tipku On/Enter.
- Unesite kod administratora.
- Odaberite korisnika odn. identifikacijski medij (E-KEY) kojeg odn. koji želite izbrisati, te odabir potvrdite 2 x pritiskom na tipku On/Enter.
- Pojavljuje se poruka „Datensatz gelöscht“ (Podaci izbrisani).

Podizbornik – funkcije za odabir vremena

služi za namještanje postavki vremena i datuma

Namještanje sata:

- Odabir funkcije pritiskom na tipku On/Enter.
- Unos sata (2-znamenasti), potvrditi pritiskom na tipku On/Enter.
- Unos minuta (2-znamenasti), potvrditi pritiskom na tipku On/Enter.
- Pojavljuje se poruka „Daten wurden gespeichert“ (Podaci spremljeni).

• Namještanje datuma:

- Odabir funkcije pritiskom na tipku On/Enter.
- Unos dana (2-znamenasti), potvrditi pritiskom na tipku On/Enter.
- Unos mjeseca (2-znamenasti), potvrditi pritiskom na tipku On/Enter.
- Unos godine (2-znamenasti), potvrditi pritiskom na tipku On/Enter.
- Pojavljuje se poruka „Daten wurden gespeichert“ (Podaci spremljeni).

Podizbornik TSE-Setup (postavke)

Opće postavke sustave

• Radijski kanal

U ovoj postavci možete namjestiti radijski kanal (možete birati između 12 kanala). To može biti potrebno, ako je radijski kanal zauzet zbog druge uporabe npr. W-LANa, te zbog toga može eventualno doći do smetnji. U tom slučaju molimo odaberite kanal u razmaku od najmanje 3 radijska kanala.

• Prioritet

Ako se i nakon višestrukog pritiskanja E-KEY vrata koja se trebaju otvoriti neće odblokirati, preko ove funkcije se može povećati prioritet vrata. Obrnuto se u ovako jednom slučaju može preporučiti spuštanje vrata u direktnom okruženju prioriteta.

• Reorganizacija

Preporuča se odabir ove funkcije, ako je izbrisano više korisnika.

• Prijava

Prilikom zamjene cilindra ili tipkovnice obje jedinice (dijela) se moraju uskladiti jedne s drugima, kako bi kasnije mogle normalno funkcionirati.

Prijava tipkovnice

- Uključite tipkovnicu pritiskom na tipku On/Enter.
- Potom pritisnite tipku Function. Pojavljuje se prikaz „Menu/Codänderung“ (Izbornik / promjena koda).
- Preko tipke 1 odn. 2 možete se pomicati dok ne dođete do izbornika administratora.
- Potvrdite odabir pritiskom na tipku On/Enter.
- Preko tipke 1 odn. 2 možete se pomicati dok ne dođete do izbornika administratora „Einstell. TSE- Setup“ (Namještanje postavki sustava).
- Unesite kod administratora za jedinicu koju ste odabrali.
- Potvrdite pritiskom na tipku On/Enter.
- Nakon uspješne prijave pojavljuje se poruka „Daten wurden gespeichert“ (Podaci spremljeni).

Pozor: uvjerite se da se prilikom prijave nove tipkovnice, odn. cilindra nikakva uključena TSE-jedinica ne nalazi u neposrednoj blizini, budući da bi to moglo negativno utjecati na prijavu. U slučaju sumnje potrebno je te jedinice prije prijave isključiti iz električne energije.

Podizbornik

– Resetiranje funkcije skeniranja prstiju

(Funkcija skeniranja prstiju samo kod modela TSE 5012 odn. s tipkovnicom TSE 6112 Kexypad FS) Sva pohranjena skeniranja (prstiju) se brišu, no pripadajući korisnici i dalje ostaju. Kod ponovljenih pogrešnih funkcija u okviru korištenja skeniranja prstiju molimo odaberite ovaj izbornik i slijedite upute na zaslonu.

Sinkronizacija izbornika E-KEY

U ovom dijelu izbornika možete prilagoditi radijski kanal E-KEY jedinici unosa. Ova funkcija je potrebna čim se promijeni radijski kanal cilindra, iako još uvijek postoje e-ključevi sa starim postavkama radijskih kanala.

- Pritisnite tipku On/Enter.
- Postavite E-KEY u modus programiranja (v. upute za E-KEY).
- Pojavljuje se poruka „Daten wurden gespeichert“ (Podaci spremljeni).

Informacije o izborniku

Pomoću ove funkcije možete vidjeti broj verzije i serijski broj sustava. Iz sigurnosnih razloga se kompletan serijski broj prikazuje samo kod administratora. U tu svrhu unesite kod administratora.

Upute za rukovanje TSE E-KEY

E-KEY služi kao radijski odašiljač za otvaranje cilindra. Programiranje E-KEY se može vršiti preko tipkovnice ili pomoću TSE-sofтвера. Doseg E-KEY je do 3 m. Princip funkcioniranja je sličan kao kod sustava zaključavanja automobila. Nakon što jednom pritisnete tipku možete rukovati cilindrom.

Funkcije E-KEY

Otvaranje vrata:

- 1 x kratko pritisnuti, svijetli zelena lampica
- automatski način rada (samo u spoju sa tipkovnicom) pritisnite 6 s tipku, uzastopce kratko svjetluca 2 x zelena lampica

U automatskom načinu rada je moguće samo pritiskanjem tipke ON na tipkovnici otvoriti vrata. U tu svrhu E-KEY mora biti u dosegu otvaranja. Nakon 15 minuta ova se funkcija deaktivira sama od sebe.

U stalnom načinu rada su vrata odlokirana za vremensko razdoblje koje je unesen u softveru bez unosa lozinke za njihovo otvaranje. Unosom te lozinke tijekom ovog vremenskog razdoblja se ta funkcija isključuje.

Modus programiranja

Modus programiranja ima tri zadaće:

- Prijava E-KEY putem tipkovnice ili TSE-sofтвера;
- Sinkronizaciju radijskog kanala koji je namješten u E-KEY sa kanalom koji je – namješten u bravi;
- Traženje E-KEY unutar TSE-sofтвера.

Programiranje E-KEY

Kod prvog programiranja E-KEY molimo pritisnite jedanput tipku (svjetluca zelena lampica) nakon što je to zatraženo od strane tipkovnice odn. softvera. Kod daljnjeg programiranja E-KEY molimo pritisnite uvijek tipku 10 s, dok zelena lampica tri puta uzastopce ne počne svjetlucati. Nakon toga pustite tipku.

Napomena

Ako se vrata nakon pritiskanja tipke na E-KEY otvaraju uz odgodu od 3-7 s, uz istovremeno svjetlucanje crvene lampice, potrebno je odmah zamijeniti bateriju (CR2032) u E-KEY. Ako se vrata nakon pritiskanja tipke na E-KEY otvaraju uz odgodu od 3-7 s, bez svjetlucanja crvene lampice, potrebno je zamijeniti baterije (2 x 1,5 V LR06 Alkaline) u cilindru. To se također odnosi i na tipkovnicu ako postoji.

Zamjena baterije

- 1 Otvorite poklopac kućišta tako što ćete oprezno podignuti utore.
- 2 Podignite silikonsku podlogu i zamijenite baterije.
- 3 Vratite silikonsku podlogu na njeno mjesto i zatvorite kućište.

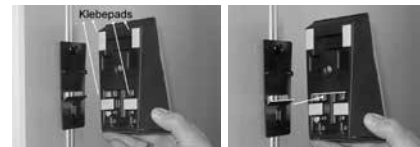


Montaža tipkovnice

1 Utvrdite poziciju gdje ćete pričvrstiti tipkovnicu. Na mjestu gdje je želite pričvrstiti napravite test. Unesite lozinku za otvaranje (pin, skeniranje prsta, itd...) i provjerite, može li se brava otvoriti. Nakon uspješnog testa možete postaviti tipkovnicu. Ostavljeno Vam je na odabir, hoćete li tipkovnicu postaviti direktno na zid ili ju pričvrstiti na osnovnu ploču. Osnovna ploča se pričvršćuje na zid. Duge rupe omogućavaju točno usmjeravanje ploče.



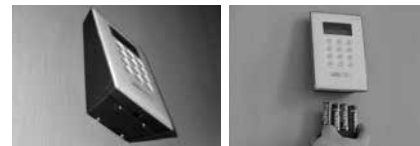
2 Na osnovnu ploču prilijepite tipkovnicu uz pomoć ljepljive trake. Potrebno je pri tom obratiti pozornost, da se jezičac osnovne ploče koji strši ugura u tipkovnicu kao što je to prikazano na slici. Alternativno možete tipkovnicu također prilijepiti i direktno bez osnovne ploče. Napravite test funkcionalnosti jedinice kada su vrata otvorena. U tu svrhu više puta unesite važeću lozinku otvaranja (npr. pin, skeniranje prsta,...).



Zamjena baterije tipkovnice

U nastavku se prikazuje zamjena baterije uz pomoć tipkovnice kod modela TSE 6111. Za sve ostale tipkovnice način postupanja je analogni.

Skinite poklopac kućišta na donjoj strani, tako što ćete odvrnuti 4 vijka (PH1). U pretincu se nalaze 4 Mignon baterije i mogu se izvaditi tako što se povuku prema dolje.



Kod umetanja novih baterija molimo obratite pozornost na točan polaritet, koji je prikazan na unutrašnjoj strani poklopcа.

Čišćenje

Na površini tipkovnice na temelju materijala od kojeg je napravljena može doći do nakupljanja prljavštine. Zapravene ili zaprljane površine se čiste uz pomoć vlažne krpe.

Nije dozvoljeno korištenje sredstava za čišćenje koji sadrže alkohol (spiritus, SIDOLIN® i sl.) niti jakih sredstava za čišćenje (aceton i sl.), jer oni mogu dovesti do oštećenja površine odn. senzora.

Upute za montažu cilindra TSE

Dalje u tekstu će Vam se objasniti ugradnja TSE cilindra. Molimo prije montaže pažljivo pročitajte ove upute i dobro ih sačuvajte. Cilindar ima poseban sustav utora, koji Vam nudi mogućnost njegove uporabe za vrata čija debljina može biti do 120 mm (60/60 mm, mjereno od sredine vijka). Prethodno mjerenje nije potrebno.

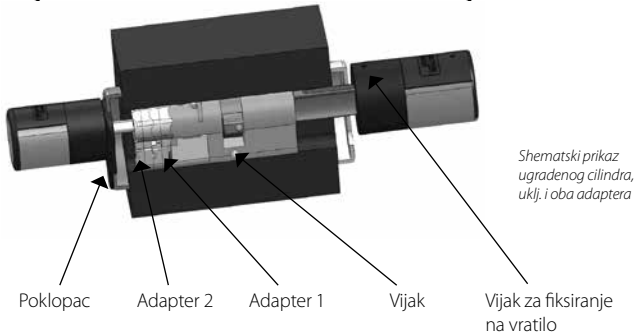
Pozor: potrebno je obratiti pozornost da se nigdje ne udari na unutrašnju kvaku, jer u tom slučaju može doći do pucanja kvake. Brava se ne smije ni mastiti niti mazati uljem.

Pričvršćivanje pomične kvake se vrši uvijek pomoću integriranog vijka.

Pozor: Nikada ne povlačite unutarnji dio kvake potpuno sa vratila, jer to može dovesti do oštećenja elektronike! Vijak, koji osigurava utor na vratilu se smije samo malo odvrnuti i uvijek ostaje u unutrašnjoj kvaci te služi kao osigurač protiv izvlačenja!

Vanjska strana
Vanjska kvaka

Unutrasnja strana
Unutrasnja kvaka



Napomena

Osnovna dimenzija cilindra iznosi po strani 30 mm. Prilikom isporuke je cilindar potpuno primaknut (najmanja debljina vrata). Prije nego što umetnete cilindar u vrata potrebno je prethodno napraviti namještanje na postojeću debljinu vrata.

Prilikom ugradnje postupite na sljedeći način:

- 1 Grubo utvrđivanje debljine vrata (uklj. okove).
- 2 Povucite vanjski dio kvake od vratila, gurnite unutarnji dio preko sustava utora (razmaci 2,85 mm) na dimenziju koju želite.

Pozor: Nikada ne povlačite unutarnji dio kvake potpuno s vratila, jer to može dovesti do oštećenja elektronike.



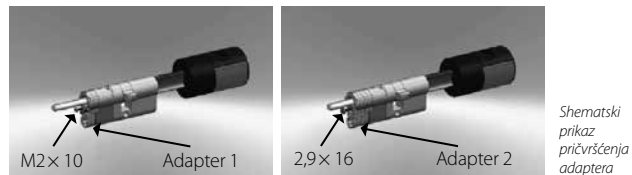
- 3 Ovisno o debljini vrata imate mogućnost na vanjskoj strani postaviti odgovarajući adapter, kako bi imali bolje funkcioniranje ključa u slučaju nužde.

Moguće su sljedeće kombinacije:

Razmak između vijka / okova (mm) na vanjskoj strani	Adapter 1	Adapter 2
< 43	–	–
44–53	X	–
54–60	X	X

X: odabir
–: nije predviđeno

Tab.1: Razmak vijka / okova (mm) na vanjskoj strani i potrebni adapteri.



- 4 Gurnite TSE cilindar iznutra prema vani kroz bravu u vratima i potom pritegnite vijak.



- 5 Gurnite unutarnju kvaku na vratilo dok ne postignete dimenziju koju želite. Molimo obratite pozornost da razmak između kvake / okova vrata iznosi najmanje 1 mm. Nakon toga pričvrstite kvaku pomoću inbus-vijka.

- 6 Prije nego što pričvrstite vanjsku kvaku molimo provjerite može li se umetnuti poklopac za profilni izrez cilindra koji je došao u pakiranju sa proizvodom. Ako da, skinite zaštitnu foliju i pričvrstite poklopac.



- 7 Gurnite vanjsku kvaku u poziciju koju želite na vratilo i pričvrstite je u razmaku od najmanje 1 mm prema okovu pomoću inbus- vijka.



- 8 Test funkcioniranja izvodite samo kada su vrata otvorena.

Bzamjena baterija kvake (unutarnja strana)

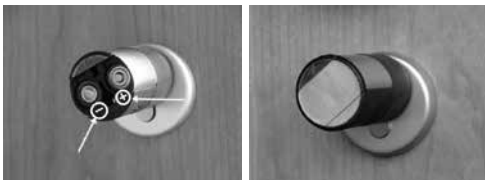
1 Odvrnite pomoću inbus – ključa gornji vijak na poklopcu cilindra. On se sada može okrenuti do otvaranja poklopca i neće ispasti.

2 Otvorite poklopac.



3 Zamijenite baterije. Pri tom obratite pozornost na pravilni polaritet baterija koji je naznačen na kućištu.

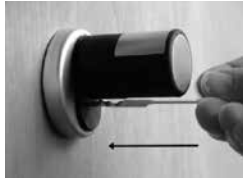
4 Ponovno vratite poklopac na njegovo mjesto.



Funkcija ključa u slučaju nužde (vanjska strana)

Pomoću mehaničkog ključa u slučaju nužde možete otvoriti vrata u slučaju smetnji u sustavu.

1 Rasklopite ključ u slučaj nužde i umetnite ga kroz naznačeni utor na poklopcu.



2 Okrenite ključ za 90° u smjeru kretanja kazaljke na satu. Pri tom eventualno vanjsku kvaku pomičite ulijevo udesno, kako bi oslobodili mehanizam.

3 Okrenite vanjsku kvaku. Vrata će se otvoriti nakon njenog potpuno okretanja.

Vratite ključ u bravu i potom ga izvucite. Za zaključavanje je potrebno pomičnu kvaku okrenuti dva puta u oba smjera.